



MAG PROJEKT NATALIA KARWASZ-GAMALCZYK
UL. PUCKA 64, 84-100 DARZLUBIE,
biuro.magprojekt@gmail.com
tel. kom. 695-435-300



**PROGNOZA ODDZIAŁYWANIA NA ŚRODOWISKO
MIEJSCOWEGO PLANU
ZAGOSPODAROWANIA PRZESTRZENNEGO
DLA DZIAŁKI NR 383/23 W OBRĘBIE
GEODEZYJNYM RAKOWIEC**

ZLECENIODAWCA: URZĄD GMINY KWIDZYN, UL. GRUDZIĄDZKA 30, 82-500 KWIDZYN

WYKONAWCA: **MAG PROJEKT NATALIA KARWASZ-GAMALCZYK**
AUTOR: INŻ. MACIEJ GAMALCZYK - ARCHITEKT KRAJOBRAZU

Maciej Gamalczyk

POLSKA OKRĘGOWA IZBA URBANISTÓW
numer wpisu: G-200/2009

DARZLUBIE, MAJ 2020

I. SPIS TREŚCI

1. Wprowadzenie

1.1. Podstawa prawna opracowania

1.2. Dokumentacje i materiały źródłowe

2. Informacje o zawartości, głównych celach projektowanego dokumentu oraz jego powiązaniach z innymi dokumentami

3. Metodyka sporządzania prognozy

4. Propozycje dotyczące przewidywanych metod analizy skutków realizacji postanowień projektowanego dokumentu oraz częstotliwości jej przeprowadzania

5. Informacje o możliwym transgranicznym oddziaływaniu na środowisko

6. Szczegółowa analiza i ocena przedmiotowego terenu:

6.1. Istniejący stan środowiska oraz potencjalne zmiany tego stanu w przypadku braku realizacji projektowanego dokumentu

a) Morfologia terenu

b) Warunki gruntowo – wodne

c) Warunki klimatu lokalnego

d) Warunki przyrodnicze i kulturowe

e) Zagrożenia środowiska

6.2. Stan Środowiska na obszarach objętych przewidywanym znaczącym oddziaływaniem

6.3. Istniejące problemy ochrony środowiska istotne z punktu widzenia realizacji projektowanego dokumentu, w szczególności dotyczące obszarów podlegających ochronie na podstawie ustawy z dnia 16 kwietnia 2004 r. o ochronie przyrody

6.4. Cele ochrony Środowiska ustanowione na szczeblu międzynarodowym, wspólnotowym i krajowym, istotne z punktu widzenia projektowanego dokumentu, oraz sposoby, w jakich te cele i inne problemy środowiska zostały uwzględnione podczas opracowywania dokumentu

6.5. Przewidywane znaczące oddziaływania na cele i przedmiot ochrony obszaru Natura 2000 oraz integralność tego obszaru, a także na środowisko

7. Prognozowane oddziaływanie na środowisko przyrodnicze

7.1. Rozwiązania mające na celu zapobieganie, ograniczanie lub kompensację przyrodniczą negatywnych oddziaływań na środowisko, mogących być rezultatem realizacji projektowanego dokumentu, w szczególności na cele i przedmiot ochrony obszaru Natura 2000 oraz integralność tego obszaru

7.2. Rozwiązania alternatywne do rozwiązań zawartych w projektowanym dokumencie wraz z uzasadnieniem ich wyboru oraz opis metod dokonania oceny prowadzącej do tego wyboru albo wyjaśnienie braku rozwiązań alternatywnych

8. Podsumowanie i wnioski końcowe

9. Streszczenie

II. SPIS ZAŁĄCZNIKÓW

1. Oświadczenie autora, o spełnieniu wymagań, o których mowa w art. 74a ust. 2 ustawy z dnia 3 października 2008 r. *„o udostępnianiu informacji o środowisku i jego ochronie, udziale społeczeństwa w ochronie środowiska oraz o ocenach oddziaływania na środowisko”* (Dz. U. z 2020 r., poz. 283 z późn. zm.);

2. Lokalizacja obszaru opracowania

III. DOKUMENTACJA FOTOGRAFICZNA

1. WPROWADZENIE

Niniejsza prognoza oddziaływania na środowisko dotycząca *Miejscowego Planu Zagospodarowania Przestrzennego dla działki nr 383/23* w obrębie geodezyjnym Rakowiec w gminie Kwidzyn została wykonana na zlecenie Urzędu Gminy Kwidzyn.

Celem prognozy było określenie skutków wpływu realizacji projektu zmiany planu miejscowego na środowisko, a także przedstawienie rozwiązań eliminujących negatywne skutki tych ustaleń na poszczególne elementy środowiska.

1.1. PODSTAWA PRAWNA OPRACOWANIA

Warunki, jakim powinna odpowiadać prognoza oddziaływania na środowisko przyrodnicze określają przepisy zawarte w art. 51 i 52 ustawy z dnia 3 października 2008 r. *„o udostępnianiu informacji o środowisku i jego ochronie, udziale społeczeństwa w ochronie środowiska oraz o ocenach oddziaływania na środowisko”*.

Podczas wykonywania niniejszego opracowania korzystano i opierano się na aktualnie obowiązujących przepisach prawnych.

Ustawy:

- Ustawa z dnia 27 kwietnia 2001 r. *„Prawo ochrony środowiska”* (Dz. U. z 2019 r., poz. 1396 z późn. zm.);
- Ustawa z dnia 16 kwietnia 2004 r. *„o ochronie przyrody”* (Dz. U. z 2020, poz. 55 z późn. zm.);
- Ustawa z dnia 27 marca 2003 r. *„o planowaniu i zagospodarowaniu przestrzennym”* (Dz. U. z 2020 r., poz. 293 z późn. zm.);
- Ustawa z dnia 21 sierpnia 1997 r. *o gospodarce nieruchomościami* (Dz. U. z 2020 r., poz. 65 z późn. zm.);
- Ustawa z dnia 3 lutego 1995 r. *„o ochronie gruntów rolnych i leśnych”* (Dz. U. z 2017 r., poz. 1161 z późn. zm.);
- Ustawa z dnia 18 lipca 2001r. *„Prawo wodne”* (Dz. U. z 2020 r., poz. 310 z późn. zm.);
- Ustawa z dnia 3 października 2008 r. *„o udostępnianiu informacji o środowisku i jego ochronie, udziale społeczeństwa w ochronie środowiska oraz o ocenach oddziaływania na środowisko”* (Dz. U. z 2020 r., poz. 283 z późn. zm.);
- Rozporządzenie Rady Ministrów z dnia 9 listopada 2010 r. *w sprawie przedsięwzięć mogących znacząco oddziaływać na środowisko* (Dz. U. z 2019 r., poz. 1839 z późn. zm.);
- Rozporządzenie Ministra Środowiska z dnia 14 czerwca 2007 r. *w sprawie dopuszczalnych poziomów hałasu w środowisku* (Dz. U. z 2014 r., poz. 112);
- Dyrektywa 2001/42/WE Parlamentu Europejskiego i Rady z dnia 27 czerwca 2001 r. *„w sprawie oceny wpływu niektórych planów i programów na środowisko”*;
- Dyrektywa 2003/4/WE Parlamentu Europejskiego i Rady z dnia 28 stycznia 2003 r. *„w sprawie publicznego dostępu do informacji dotyczących środowiska”*.

Uchwały i akty prawa miejscowego:

- Uchwała Nr XI/62/19 Rady Gminy Kwidzyn z dnia 12 sierpnia 2019 r. w sprawie przystąpienia do sporządzenia Miejscowego Planu Zagospodarowania Przestrzennego dla działki nr 383/23 w obrębie geodezyjnym Rakowiec;
- Uchwała Nr XXXIX/177/98 Rady Gminy Kwidzyn z dnia 18 czerwca 1998 r. w sprawie: uchwalenia zmiany miejscowego planu szczegółowego zagospodarowania przestrzennego "osiedla gminnej zabudowy mieszkaniowej w Rakowcu;
- Uchwała Nr IX/43/11 Rady Gminy Kwidzyn z dnia 1 lipca 2011 r. w sprawie uchwalenia Studium uwarunkowań i kierunków zagospodarowania przestrzennego gminy Kwidzyn;
- Uchwała Nr X/74/15 Rady Gminy Kwidzyn z dnia 26 czerwca 2015 r. w sprawie uchwalenia Regulaminu utrzymania czystości i porządku na terenie gminy Kwidzyn (Dz. Urz. Woj. Pom. z 2015 r., poz. 2288) wraz ze zmianą Nr XXXIX/267/17 Rady Gminy Kwidzyn z dnia 29 czerwca 2017 r. o zmianie uchwały w sprawie uchwalenia Regulaminu utrzymania czystości i porządku na terenie gminy Kwidzyn (Dz. Urz. Woj. Pom. z dnia 26 lipca 2017 r., poz. 2821).

1.2. DOKUMENTACJE I MATERIAŁY ŹRÓDŁOWE

- Aktualizacja opracowania ekofizjograficznego do planu zagospodarowania przestrzennego województwa pomorskiego, red. J. Czochański, J. Lemańczyk, WBPP w Słupsku, Departament Rozwoju Regionalnego i Przestrzennego, Urząd Marszałkowski Województwa Pomorskiego, Słupsk-Gdańsk 2007 r.;
- Diagnoza stanu i koncepcja ochrony środowiska przyrodniczo-kulturowego w województwie pomorskim, Materiały do Monografii Przyrodniczej Regionu Gdańskiego, t. VIII, Kostarczyk A., Przewoźniak M., (red.), 2002, Gdańsk.
- Ekologia krajobrazu, Wydawnictwo Naukowe PWN, Warszawa 1998;
- Inwentaryzacja przyrodnicza obszaru opracowania oraz informacje uzyskane w Urzędzie Gminy Kwidzyn;
- Kondracki J., *Geografia regionalna Polski*, Wydawnictwo Naukowe PWN, 2002;
- Wrys z mapy ewidencyjnej w skali 1:500, obręb Rakowiec, dz. 383/23, Starostwo Powiatowe w Kwidzynie, 05.08.2019 r.;
- Kopia mapy zasadniczej w skali 1: 1000, obręb Rakowiec, działka nr 383/23, Starostwo Powiatowe w Kwidzynie, 05.08.2019 r.;
- *Opracowanie ekofizjograficzne do Miejscowego Planu Zagospodarowania Przestrzennego dla działki nr 383/23 w obrębie geodezyjnym Rakowiec*, autor: inż. Maciej Gamalczyk, Darzłubie, 2020 r.;
- Plan gospodarki niskoemisyjnej dla Gminy Kwidzyn na lata 2014-2020, Kwidzyn, sierpień 2015 r.;
- Gminna Ewidencja Zabytków (GEZ);
- Aktualizacja Programu Ochrony Środowiska dla Powiatu Kwidzyńskiego na lata 2012- 2015 z uwzględnieniem lat 2016 – 2019;
- *Raport o stanie środowiska w województwie pomorskim w roku 2018*, WIOŚ w Gdańsku, Biblioteka Monitoringu Środowiska, Gdańsk 2019 r.;
- Seneta W., *Dendrologia*, PWN Warszawa, 1981 r.;
- Woś A., *Zarys klimatu Polski*, Wydawnictwo Naukowe UAM, Poznań 1996 r.;

2. INFORMACJE O ZAWARTOŚCI, GŁÓWNYCH CELACH PROJEKTOWANEGO DOKUMENTU ORAZ JEGO POWIĄZANIACH Z INNYMI DOKUMENTAMI

Przedmiotowa **Prognoza ONS** dotyczy Miejscowego planu zagospodarowania przestrzennego dla działki nr 383/23” w obrębie geodezyjnym Rakowiec w gminie Kwidzyn.

Przedmiotem ustaleń planu jest przeznaczenie obszaru określonego w załączniku nr 1 do uchwały na funkcje mieszkaniowe oraz komunikacji i infrastruktury technicznej.

W ustaleniach szczegółowych w/w uchwały reguluje się: ogólne warunki urbanistyczne, parametry i wskaźniki kształtowania zabudowy oraz zagospodarowania terenów, warunki wynikające z ochrony środowiska i przyrody, zasady ochrony dziedzictwa kulturowego, zabytków, krajobrazu kulturowego oraz dóbr kultury współczesnej, szczególne warunki zagospodarowania terenów oraz ograniczenia w ich użytkowaniu, zasady kształtowania przestrzeni publicznych, zasady i warunki scalania i podziału nieruchomości, sposoby zagospodarowania terenów lub obiektów podlegających ochronie na podstawie odrębnych przepisów, zasady obsługi w zakresie infrastruktury technicznej oraz systemów komunikacji oraz sposoby i terminy tymczasowego zagospodarowania terenu. Ustalono następujące przeznaczenie terenu wydzielonego liniami rozgraniczającymi oraz oznaczonych na rysunku planu symbolami: **01.MN** – tereny o funkcji zabudowy mieszkaniowej wraz z komunikacją i infrastrukturą techniczną. Do najważniejszych warunków kształtowania zabudowy i zagospodarowania przedmiotowego terenu należy zaliczyć następujące ustalenia szczegółowe (Rozdział II) miejscowego planu:

Przeznaczenie terenu:

- *podstawowe – tereny zabudowy mieszkaniowej jednorodzinnej (wolnostojącej lub bliźniaczej) z dopuszczeniem wprowadzenia funkcji usług i handlu związanych z obsługą mieszkańców o uciążliwościach spełniających normy jak dla zabudowy mieszkaniowej (działalność nieuciążliwa);*
- *przeznaczenie uzupełniające – tereny komunikacji oraz infrastruktury technicznej;*

Ogólne warunki urbanistyczne:

- *zabudowa mieszkaniowa jednorodzinna wolnostojąca lub w zabudowie bliźniaczej, jeden budynek mieszkalny na jednej działce budowlanej;*
- *funkcja usługowa zlokalizowana na parterze budynku mieszkalnego lub w samodzielnym budynku wolnostojącym o powierzchni nie większej niż 30% powierzchni użytkowej wszystkich budynków,*
- *wymagane miejsca parkingowe wynikające z programu inwestycji – w ramach własności nieruchomości: nie mniej niż 1 mp/1 mieszkanie oraz dla zabudowy usługowej 3 mp/na każde 100 m² powierzchni użytkowej jednak nie mniej niż 2 mp;*

Parametry i wskaźniki kształtowania zabudowy oraz zagospodarowania terenów:

- budynek główny jako obiekt wolnostojący;
- dopuszcza się budowę budynku pomocniczego w postaci obiektu połączonego z budynkiem głównym lub jako obiekt wolnostojący;
- budynek mieszkalny należy sytuować równolegle lub prostopadle kalenicą główną do osi drogi wewnętrznej (ulicy Jaśminowa lub Akacjowej);
- wskaźnik zabudowy: maksymalnie 30%;
- intensywność zabudowy: od 0,2 do 0,4;
- nieprzekraczalne linie zabudowy w odległości 6,0 m od linii rozgraniczających z drogami gminnymi (dz. nr 383/15 i 383/24), zgodnie z załącznikiem nr 1 do niniejszej uchwały;
- powierzchnia biologicznie czynna: minimum 70% dla zabudowy mieszkaniowej; w przypadku wydzielenia oraz przeznaczenia działki pod obsługę komunikacji i infrastruktury technicznej: minimum 20%.
- nie dopuszcza się wtórnego podziału na działki budowlane, z wyjątkiem zapisów § 10, ust. 2 oraz przepisów odrębnych;

Natomiast zasady i warunki wynikające z ochrony środowiska i przyrody, ochrony dziedzictwa kulturowego, zabytków, krajobrazu kulturowego, obsługi w zakresie infrastruktury technicznej oraz systemów komunikacji, szczegółowe warunki zagospodarowania terenów oraz ograniczenia w ich użytkowaniu, zasady i warunki scalania i podziału nieruchomości oraz sposoby zagospodarowania terenów lub obiektów podlegających ochronie na podstawie odrębnych przepisów regulują ustalenia ogólne przedmiotowego planu (Rozdział I).

Ponadto projekt planu zakłada realizację następujących ustaleń w zakresie wyposażenia w infrastrukturę techniczną oraz rozwiązania komunikacyjne:

§7.1. *Na całym terenie objętym planem dopuszcza się lokalizację sieci lub urządzeń infrastruktury technicznej.*

2. Ustala się następujące zasady modernizacji, rozbudowy i budowy systemów infrastruktury:

- zaopatrzenia w wodę: z istniejącej sieci wodociągowej;
- odprowadzenie ścieków bytowych: do istniejących przyłączy i sieci zgodnie z przepisami odrębnymi;
- odprowadzenie wód opadowych, roztopowych i innych:
 - wody opadowe i roztopowe należy zagospodarować w granicach własności działki – odprowadzenie do gruntu powierzchniowe lub przez rozsączanie;

- wskazane jest gromadzenie wód opadowych w celu późniejszego ich wykorzystania do m. in. prac porządkowych, pielęgnacyjnych, nawadniania terenów zieleni, itp.;
- nie dopuszcza się dokonywania zmiany splywu wód opadowych w celu skierowania ich na teren sąsiedniej nieruchomości;
- zaopatrzenie w energię elektryczną:
 - ustala się zasilenie z istniejącej i projektowanej sieci elektroenergetycznej na warunkach określonych przez zarządcę sieci;
 - prowadzenie sieci elektroenergetycznych równoległe do ciągów komunikacyjnych wraz z powiązaniem z istniejącą siecią zewnętrzną;
 - dopuszcza się rozbudowę i przebudowę istniejących sieci;
 - niezbędne kubaturowe obiekty infrastruktury technicznej (stacje transformatorowe 15/0,4 kV) lokalizowane na wydzielonych działkach z możliwością dojazdu;
 - dopuszcza się stosowanie indywidualnych źródeł energii oraz instalacji zasilania rezerwowego, szczególnie z zastosowaniem rozwiązań w oparciu o technologie ekologiczne.
- zaopatrzenie w energię cieplną: z indywidualnych niskoemisyjnych lub nieemisyjnych źródeł, w tym odnawialnych źródeł energii;
- zaopatrzenie w gaz: z istniejącej sieci gazowej;
- utylizacja odpadów stałych: zgodnie z przepisami odrębnymi dotyczącymi gospodarki odpadami;
- obsługa telekomunikacyjna: uzbrojenie w usługi telekomunikacyjne w oparciu o istniejącą i projektowaną sieć telekomunikacyjną.

3. W obrębie terenów budowlanych i dróg należy zapewnić zaopatrzenie wodne dla celów gaśniczych oraz dróg dojazdowych dla samochodów pożarniczych;

oraz § 8. Zasady modernizacji, rozbudowy i budowy systemów komunikacji:

1. Dostępność komunikacyjna w oparciu o urządzone i utwardzone drogi gminne:

ulica Jaśminowa (dz. nr 383/15) oraz ulica Akacyjowa (dz. nr 383/24);

2. Dopuszcza się przeznaczenie części terenu działki nr 383/23 (z możliwością wydzielenia geodezyjnego) na lokalizację miejsc parkingowych (do 5 miejsc), zgodnie z przepisami odrębnymi.

Zapisy powyższego planu miejscowego są zgodne z ustaleniami Studium uwarunkowań i kierunków zagospodarowania przestrzennego Gminy Kwidzyn, a także zawierają uwarunkowania i ustalenia zawarte w Planie Zagospodarowania Przestrzennego Województwa Pomorskiego.

3. METODYKA SPORZĄDZANIA PROGNOZY

W niniejszej prognozie określono i oceniono następujące zagrożenia:

1) w zakresie skutków:

- a) dla środowiska, które mogą wynikać z projektowanego przeznaczenia terenu, powodowane zwłaszcza wprowadzaniem gazów lub pyłów do powietrza, wytwarzaniem odpadów, wprowadzaniem ścieków do wód lub do ziemi, wykorzystaniem zasobów środowiska, zanieczyszczeniem gleby lub ziemi, niekorzystnym przekształceniem naturalnego ukształtowania terenu, emitowaniem hałasu, emitowaniem pól elektromagnetycznych oraz ryzykiem wystąpienia poważnych awarii,
- b) realizacji ustaleń projektu miejscowego planu zagospodarowania przestrzennego na powietrze, powierzchnię ziemi, glebę, kopaliny, wody powierzchniowe i podziemne, klimat, zwierzęta i rośliny – we wzajemnym ich powiązaniu, oraz na ekosystemy i krajobraz;

2) w zakresie oceny:

- a) stanu i funkcjonowania środowiska, jego zasobów, odporności na degradację i zdolności do regeneracji, wynikających z uwarunkowań określonych w opracowaniu ekofizjograficznym oraz tendencji do zmian przy braku realizacji ustaleń projektowanego miejscowego planu zagospodarowania przestrzennego,
- b) rozwiązań funkcjonalno-przestrzennych i innych ustaleń zawartych w projekcie miejscowego planu zagospodarowania przestrzennego z punktu widzenia:
 - zgodności projektowanego użytkowania i zagospodarowania terenów z uwarunkowaniami określonymi w opracowaniu ekofizjograficznym,
 - zgodności z przepisami prawa dotyczącymi ochrony środowiska, a w szczególności zawartymi w aktach o utworzeniu obszarów i obiektów chronionych oraz w planach ochrony,
 - skuteczności ochrony różnorodności biologicznej,
 - właściwych proporcji pomiędzy terenami o różnych formach użytkowania a pozostałymi terenami,
- c) określonych w projekcie miejscowego planu zagospodarowania przestrzennego warunków zagospodarowania terenu, wynikających z potrzeb ochrony środowiska, prawidłowości gospodarowania zasobami przyrody oraz ochrony gruntów rolnych i leśnych,

- d) zagrożeń dla środowiska, z uwzględnieniem wpływu na zdrowie ludzi, które mogą powstawać na terenie objętym projektem miejscowego planu zagospodarowania przestrzennego oraz na terenach pozostających w zasięgu oddziaływania wynikającego z realizacji ustaleń tego planu,
 - e) skutków dla istniejących form ochrony przyrody oraz innych obszarów chronionych,
 - f) zmian w krajobrazie;
- 3) w zakresie możliwości rozwiązań eliminujących lub ograniczających negatywne oddziaływania na środowisko, w tym na krajobraz, które mogą wynikać z realizacji ustaleń projektowanego miejscowego planu zagospodarowania przestrzennego oraz w zależności od potrzeb, propozycje innych niż w tym projekcie ustaleń sprzyjających ochronie środowiska.

Prognoza obejmuje obszar objęty projektem miejscowego planu zagospodarowania przestrzennego wraz z obszarami pozostającymi w zasięgu oddziaływania wynikającego z realizacji jego ustaleń.

Prognoza oddziaływania na środowisko projektu planu miejscowego składa się z części opisowej i zawiera załącznik graficzny przedstawiający lokalizację obszaru opracowania na tle sąsiadujących form ochrony przyrody.

W dniu 26 lutego 2020 r. pismem nr RDOŚ-Gd-WZP.411.9.3.2020.PK Regionalny Dyrektor Ochrony Środowiska w Gdańsku **uzgodnił** przedłożony wraz z wnioskiem Wójta Gminy Kwidzyn nr GP.6721.2.2.2019.II z dnia 31.01.2020 r. zakres i stopień szczegółowości informacji wymaganych w prognozie oddziaływania na środowisko projektu miejscowego planu zagospodarowania przestrzennego dla działki nr 383/23 w obrębie geodezyjnym Rakowiec z uwagą jak w w/w piśmie. Natomiast w dniu 27 lutego 2020 r. pismem nr SE.ZNS.70.490.4.2020 Państwowy Powiatowy Inspektor Sanitarny w Kwidzynie **uzgodnił** bez uwag przedłożony przez Wójta Gminy Kwidzyn zakres i stopień szczegółowości informacji wymaganych w prognozie.

4. PROPOZYCJE DOTYCZĄCE PRZEWIDYWANYCH METOD ANALIZY SKUTKÓW REALIZACJI POSTANOWIEŃ PROJEKTOWANEGO DOKUMENTU ORAZ CZĘSTOTLIWOŚCI JEJ PRZEPROWADZANIA

Zgodnie z art. 10 Dyrektywy SOOŚ należy nadzorować znaczące oddziaływania wdrażania programu na środowisko, aby między innymi móc wcześniej wykrywać nieprzewidziane negatywne oddziaływania i rozpocząć przeprowadzanie właściwych

działań zaradczych. W celu spełnienia tego zadania nadzoru można stosować, w razie potrzeby, istniejące mechanizmy nadzorcze.

W Planie zagospodarowania przestrzennego Województwa Pomorskiego uzasadniono potrzebę budowy zintegrowanego systemu monitorowania, obejmującego procesy i realizację założeń dokumentów polityki rozwoju województwa oraz określono jego podstawowy cel. Wskazano też na potrzebę wprowadzenia szczegółowych wskaźników. W efekcie dokonanej analizy, Plan określił 11 podstawowych wymogów systemu oraz zaproponował listę 25 wskaźników.

Monitorowanie odbywa się przez służby publiczne (jednostki, wydziały) samorządów terytorialnych, które są władne stanowienia, realizacji oraz przestrzegania polityki przestrzennej na terenie swojej właściwości miejscowej. Nie jest natomiast określona instytucja odpowiedzialna za częstotliwość monitoringu.

Jakość i efektywność wdrażanych rozwiązań w dużym stopniu zależą będzie od monitorowania sposobu realizacji założeń planu miejscowego. Nadzór nad wdrażaniem ustaleń zmiany planu winien szczególnie obejmować poniższe zagadnienia:

- monitorowanie przestrzeni przyrodniczej poddanej zagospodarowaniu;
- monitorowanie zagrożeń jakie niesie za sobą nowe zagospodarowanie lub jego brak;
- monitorowanie zgodności realizacji inwestycji z ustaleniami MPZP;
- monitorowanie czynników przyrody w zakresie transgenicznym i możliwości ich migracji.

5. INFORMACJE O MOŻLIWYM TRANSGRANICZNYM ODDZIAŁYWANIU NA ŚRODOWISKO

Analiza skutków środowiskowych związanych z realizacją założeń projektu *miejscowego planu zagospodarowania przestrzennego dla działki nr 383/23'' w obrębie geodezyjnym Rakowiec w gminie Kwidzyn* nie wskazuje by mogły one powodować znaczące, niekorzystne oddziaływania transgraniczne. Jednak ze względu na fakt podpisania przez Polskę ratyfikowania Konwencji o ocenach oddziaływania w kontekście transgranicznym, należy podkreślić obowiązek informowania państw w przypadku podejmowania działań mogących znacząco oddziaływać na ich terytorium.

6. SZCZEGÓŁOWA ANALIZA I OCENA PRZEDMIOTOWEGO TERENU:

Gmina Kwidzyn leży w południowo-wschodniej części województwa pomorskiego, w powiecie kwidzyńskim, natomiast obszar opracowania jest położony w południowo-

wschodniej części gminy, w odległości ok. 5 km w kierunku wschodnim od granic miasta Kwidzyn.

Omawiany teren znajduje się środkowej części obrębu geodezyjnego Rakowiec w obszarze zwartej zabudowy mieszkaniowej – osiedla zabudowy jednorodzinnej i wielorodzinnej w obrębie ulic Kwidzyńskiej, Pawlickiej, Jaśminowej, Lipowej i innych. Nieruchomość objęta opracowaniem (działka nr 383/23) od północy przylega do działek zabudowanych budynkami mieszkalnymi jednorodzinnymi natomiast od wschodu, południa i zachodu graniczy z drogami gminnymi (ul. Akacyjowa i Jaśminowa).

6.1. ISTNIEJĄCY STAN ŚRODOWISKA ORAZ POTENCJALNE ZMIANY TEGO STANU W PRZYPADKU BRAKU REALIZACJI PROJEKTOWANEGO DOKUMENTU

a) MORFOLOGIA TERENU

Obszar gminy Kwidzyn położony jest w obrębie dwóch podstawowych jednostek morfologicznych: Doliny Dolnej Wisły (mezoregion Doliny Kwidzyńskiej), będącej przełomem Wisły przez pas moren oraz położonego na wschodzie powiatu Pojezierza Iławskiego.

Analizowany teren leży w obrębie Pojezierza Iławskiego. Zgodnie z podziałem J. Kondrackiego (2000), Pojezierze Iławskie znajduje się po wschodniej stronie Doliny Dolnej Wisły. Swoim zasięgiem obejmuje obszar o powierzchni 4 230 km². Na północy graniczy z Żuławami Wiślanymi i Równiną Warmińską, na wschodzie z Pojezierzem Olsztyńskim. Granicę południową stanowi Pojezierze Chełmińskie i Pojezierze Brodnickie. Pojezierze Iławskie cechuje się znaczną ilością jezior, wśród których do największych można zaliczyć między innymi jezioro Dzierzgoń.

Pojezierze Iławskie jest falistą lub płaską wysoczyzną polodowcową, nadbudowaną przez ciągi moren czołowych. Obszar ten położony jest ok. 20 – 30 m nad krawędzią doliny Wisły. W obrębie Pojezierza Iławskiego występują liczne formy morfologiczne: zagłębienia wytopiskowe, równiny wodnolodowcowe lub sandrowe, dolinki rzek i strumieni.

Teren położony jest w północno – zachodniej części pojezierza Iławskiego. Obszar planu z uwagi na swoją niewielką powierzchnię charakteryzują niewielkie różnice wysokości względnych: od 80 m n.p.m. do ok. 83 m n.p.m.

b) WARUNKI GRUNTOWO – WODNE

Obszar gminy położony jest w obrębie antykliny mazursko – białoruskiej, będącej częścią synklinorium brzeźnego. Krystaliczne podłoże zbudowane z gnejsów

pokrywają dwa kompleksy osadów: staropaleozoiczny oraz permio – mezozoiczny. Utwory tego ostatniego kompleksu przykryte są utworami trzeciorzędowymi i czwartorzędowymi, które mają decydujący wpływ na obecną rzeźbę terenu. Na powierzchni terenu odsłaniają się tylko utwory czwartorzędu, starsze znane są tylko z otworów badawczych.

Obszar opracowania według rejestru gruntów stanowi grunty orne klasy RIV nieużytkowane rolniczo.

Grunty można zaliczyć do gleb antropogenicznych przekształconych w wyniku działalności człowieka oraz towarzyszącej zabudowie gospodarki komunalnej. Są to gleby wytworzone z piasków gliniastych na glinach oraz z piasków całkowitych. Charakteryzują się odczynem lekko kwaśnym i kwaśnym, dosyć dużą przepuszczalnością oraz niską zasobnością składników pokarmowych.

Wody powierzchniowe

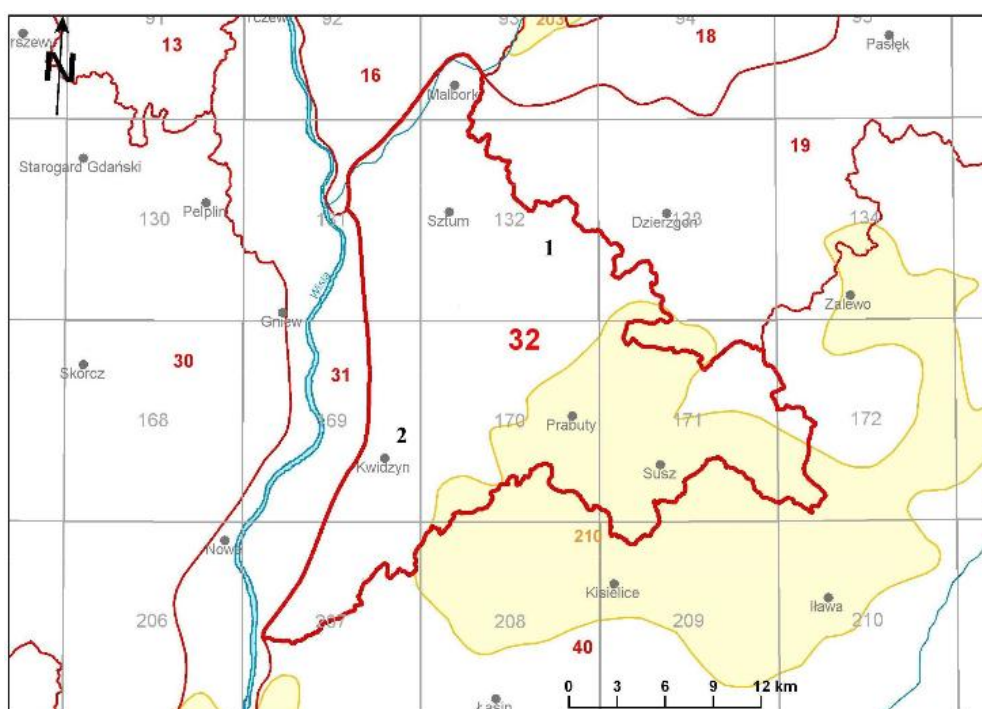
W granicach planu brak jest jakichkolwiek wód powierzchniowych (cieków wodnych, rowów, zbiorników, oczek wodnych, itp.) czy też miejsc okresowego występowania wód.

Naturalny spływ wód powierzchniowych (nadmiar wód opadowych i roztopowych) z obszaru opracowania i jego okolic związany jest z ukształtowaniem terenu oraz jego zagospodarowaniem. W otoczeniu omawianego obszaru dominują tereny zwartej zabudowy oraz utwardzone drogi. Nadmiar wód opadowych jest skierowany głównie w kierunku południowo-zachodnim, poprzez tereny rolne (łąki, pastwiska i nieużytki) do cieku wodnego (m. in. na działce nr 347/1, 352, 360, itd.), który płynąc przez grunty rolne, w kierunku południowo-zachodnim zasila wody cieku Miłosna (Cyganka), stanowiącego dopływ rzeki Liwa (okolice ul. Leśna Polana w Kwidzynie).

Wody podziemne

Teren leży w zasięgu Dorzecza Dolnej Wisły. Obszar JCWPd 32 obejmuje zlewnie Liwy i Nogatu. Jednolitą część wód podziemnych 32 wydzielono w obrębie regionu wodnego Dolnej Wisły. Zajmuje ona obszar zlewni rzeki Liwy, Młynkówki Malborskiej (dopływy Nogatu) i bezpośredniej zlewni Nogatu. Powierzchnia JCWPd 32 wynosi 1102.5 km². Na wschodzie omawianej jednostki w utworach między-morenowych znajduje się fragment głównego zbiornika wód podziemnych nr 210 - „Zbiornik Iławski”. Na obszarze JCWPd 32 rozpoznane warunki

hydrogeologicznych sięga utworów kredy. Stwierdzono tu występowanie pięter wodonośnych: czwartorzędowego, paleogenu i kredy. Lokalną bazę drenażu stanowi Liwa i jej dopływy, jednak podstawowy strumień wód kierowany jest ku dolinie Wisły i Żuławom Wiślany. Strop warstwy zalega na głębokości od kilkunastu do ponad 100 m tj. na rzędnych od 20 m n.p.m. do 20 m p.p.m. Poziom wodonośny najczęściej chroniony jest przez glin zwałowych o miąższości poniżej 50 m. Miąższość warstwy wodonośnej dolnego poziomu między-morenowego waha się od kilku do około 40 m. Teren opracowania leży poza granicami głównego zbiornika wód podziemnych nr 210.



Lokalizacja JCWPd nr 32. Źródło PSH

c) WARUNKI KLIMATU LOKALNEGO

Gmina Kwidzyn leży w Krainie Żuław i Doliny Dolnej Wisły. Krainę tę cechuje stosunkowo wysoka średnia roczna amplituda temperatury powietrza. Na klimat w gminie wpływają dwa podstawowe czynniki: oddziaływanie Morza Bałtyckiego oraz ukształtowanie powierzchni terenu. W okolicach Kwidzyna zaznacza się najwyższa średnia roczna amplituda temperatury powietrza wynosząca 20°C. Rocznie w Kwidzynie notuje się ok. 520 mm opadów, w okresie wegetacyjnym ok. 380 mm. Sumy miesięczne i roczne opadów atmosferycznych są najniższe w całym województwie pomorskim. Jest to obszar deficytu opadowego. Na całym obszarze latem i wiosną dominują wiatry zachodnie. Jesienią i zimą przeważają wiatry północno - zachodnie i zachodnie. Najwyższe temperatury w roku dochodzą

do 33°C. Najcieplejszym miesiącem jest lipiec ze średnią temperaturą w granicach 17,5 do 18°C, a najzimniejszym luty, -3,5°C. Liczba dni mroźnych, czyli z temperaturą maksymalną niższą od 0°C, waha się od 30 do 50 dni w ciągu roku.

d) WARUNKI PRZYRODNICZE I KULTUROWE

Warunki przyrodnicze:

Omawiany teren położony jest poza obszarowymi oraz punktowymi formami ochrony przyrody, w odległości ok. 1,7 km na zachód przebiega granica Sadlińskiego OCHK oraz ok. 3 km na północny-zachód granica Morawskiego OCHK. W odległości ok. 3,7 km w kierunku zachodnim zlokalizowano rezerwat przyrody Kwidzyńskie Ostnice.

Analizowany teren jest środowiskiem przekształconym częściowo antropogenicznie poprzez zlokalizowaną w sąsiedztwie obszaru opracowania zabudowę mieszkaniową. Wprowadzanie nowego zainwestowania nie spowoduje znacznych zaburzeń procesów ekologicznych, aczkolwiek może mieć przejściowy wpływ na różnorodność biologiczną oraz ciągłość istnienia gatunków roślin wraz z ich siedliskami. Zmiany wprowadzone planem polegają głównie na uszczupleniu powierzchni biologicznie czynnej i wprowadzeniu obcych elementów do środowiska. Krajobraz terenu opracowania i jego bliskiego sąsiedztwa charakteryzuje się małym zróżnicowaniem oraz brakiem zalesienia.

Teren objęty planem ogranicza się do jednej działki, obecnie niezabudowanej pokrytej zielenią nieurządzoną, głównie nawierzchnia trawiastą (zbiorowiska łąkowe oraz roślinność ruderalna), niewielką ilością zakrzaczeń (krzewy liściaste oraz iglaste). Zieleni, która jest elementem środowiska biotycznego zurbanizowanych obszarów, podlega także przemianom prowadzącym do przystosowywania się organizmów do życia w bezpośrednim sąsiedztwie człowieka i zastępowania gatunków rodzimych przez obce. Aby dokonać oceny środowiska pod względem zdolności do regeneracji należy zauważyć, iż w otoczeniu analizowanego terenu występują zmiany antropogeniczne, dlatego też ważny jest udział człowieka w kształtowaniu właściwych procesów ekologicznych.

Wokół zabudowy znajdującej się wzdłuż ulic Lipowej, Jaśminowej, Akacyjowej, Jarzębinowej, Orzechowej, Cisowej, Jesionowej, Brzozowej, Bukowej, Klonowej, Kasztanowej oraz Pawlickiej skoncentrowana jest zieleni komponowana w postaci pojedynczych drzew liściastych, iglastych oraz owocowych, a także krzewów i roślin

ozdobnych. Ten rodzaj zieleni należy również zaliczyć do obszarów o istotnym znaczeniu, gdzie roślinność tworzy mozaikę z zabudową. Są to głównie zespoły zabudowy jednorodzinnej z ogrodami przydomowymi, które w tym przypadku posiadają również wysokie walory ekologiczne od występujących w sąsiedztwie terenów otwartych (grunty rolne, łąki i pastwiska z terenami podmokłymi i ciekami wodnymi na zachód od obszaru opracowania). Zasadnicze znaczenie ma tutaj wielkość działki, decydująca o możliwościach tworzenia bogatej struktury roślinności. Nie zapewniają ich działki małe, o powierzchni poniżej 800 m².

Warunki kulturowe:

Na terenie opracowania nie występują obiekty ani obszary objęte ochroną konserwatorską, nie występują obiekty wpisane do gminnej ewidencji zabytków lub stanowiska archeologiczne objęte strefą ochrony archeologicznej. Brak jest również budynków o wysokich wartościach architektonicznych i kulturowych.

W odległości ok. 200 m w kierunku północnym przebiega granica zabytkowego układu ruralistycznego wsi Rakowiec” (karta adresowa Gminnej Ewidencji Zabytków nr 468/469).

e) **ZAGROŻENIA ŚRODOWISKA**

(w tym również zagrożenie powodziowe i osuwiskowe)

Zanieczyszczenie wód

Jakość i funkcjonowanie środowiska terenu objętego opracowaniem miejscowego planu zagospodarowania przestrzennego zależy od jego lokalizacji oraz obecnego i projektowanego zagospodarowania i użytkowania, oddziaływującego w zróżnicowany sposób na jego poszczególne komponenty. Teren objęty analizą jest obszarem, który w wyniku rozwoju zabudowy miejscowości Rakowiec jest podatny na przekształcenia w zakresie ukształtowania powierzchni terenu, warunków wodnych i jakości gleb. Dopóki znaczna część powierzchni obszaru pozostaje nieuszczelniona, możliwe jest utrzymanie warunków alimentacji wód podziemnych. Takie uwarunkowania sprawiają, że przenikanie wód opadowych do gruntu nie jest utrudnione, a powierzchnia biologicznie czynna znaczna. Ze względu na brak wód powierzchniowych na omawianym terenie oraz istniejącą siecią kanalizacji sanitarnej nie występuje tutaj zagrożenie związane z odprowadzaniem ścieków bytowych i gospodarczych do gruntu.

Zanieczyszczenie atmosfery

Zagrożenia atmosfery wiążą się głównie z emisją zanieczyszczeń pyłowych i gazowych, pochodzących ze źródeł zarówno punktowych, jak i rozproszonych (np.: zanieczyszczenia komunikacyjne). Na szczególną uwagę zasługuje problem tak zwanej emisji niskiej, bardzo uciążliwej w okresie grzewczym szczególnie na terenach zabudowy jedno-rodzinnej, niewyposażonej w miejski system grzewczy.

W zakresie ochrony przed hałasem zasadnicze regulacje prawne sformułowane zostały w ustawie z dnia 27 kwietnia 2001 r. Prawo ochrony środowiska. Bardziej szczegółowe regulacje w tym zakresie określone są w rozporządzeniu Ministra Środowiska z dnia 22 stycznia 2014 r. *w sprawie dopuszczalnych poziomów hałasu w środowisku*. Wskazane są tu dopuszczalne wartości podstawowego wskaźnika oceny hałasu, czyli równoważnego dźwięku A, odrębnie dla pory dnia i pory nocy. Ponadto ww. rozporządzenie określa dla poszczególnego przeznaczenia terenów, dopuszczalne poziomy hałasu w odniesieniu do poszczególnych typów źródeł emitujących dźwięki niepożądane. Na analizowanym terenie brak lokalnych źródeł hałasu.

Degradacja gleb oraz zbiorowisk roślinnych

Do źródeł skażenia gleb prowadzących do ich degradacji chemicznej, zaliczyć należy przede wszystkim zanieczyszczenia komunikacyjne pochodzące z pojazdów spalinowych, w związku z czym największe zanieczyszczenie związkami chemicznymi gruntu, gleb oraz zieleni występuje wzdłuż tras komunikacyjnych.

Negatywny wpływ na gleby mają również zaawansowane procesy urbanizacyjne oraz mechaniczne przekształcenia powierzchni ziemi związane z tymi procesami oraz powstawaniem zabudowy. Zanieczyszczenia terenów zielonych, w tym zakrzaceń oraz zadrzewień mogą być także spowodowane zaśmieczeniami lokalnymi występującymi stosunkowo często na skraju terenów zabudowanych, w obrębie zarośli, wyrobisk, na skraju terenów zadrzewionych i zakrzewionych. Ich występowanie należy łączyć głównie z indywidualnymi cechami mieszkańców.

Wprowadzając nowe zagospodarowanie istotne będzie dokonanie niezbędnych zabiegów inżynierskich, dostosowujących warunki do nowych potrzeb, a tym samym pewną ingerencję w ukształtowanie powierzchni terenu. Na skutek przekształcenia i zintensyfikowania użytkowania terenu, zmniejsza się stopniowo jego odporność na pogarszające się właściwości fizyczne, biologiczne i chemiczne.

Jednakże niebezpieczeństwo degradacji środowiska może także mieć miejsce przy pozostawieniu obszaru opracowania bez należytej opieki i planowego zagospodarowania, choć będzie miało ono inny charakter.

Zagrożenie powodziowe

Na obszarze opracowania oraz w jego sąsiedztwie nie występują obszary szczególnego zagrożenia powodzią, o prawdopodobieństwie wystąpienia powodzi: raz na 10 lat (Q 10%), raz na 100 lat (Q 1%), a także raz na 500 lat (Q 0,2%).

Zagrożenie osuwiskowe

Na obszarze objętym niniejszym opracowaniem ani w jego sąsiedztwie nie występują tereny zagrożone osuwaniem się mas ziemnych oraz tereny górnicze.

6.2. STAN ŚRODOWISKA NA OBSZARACH OBJĘTYCH PRZEWIDYWANYM ZNACZĄCYM ODDZIAŁYWANIEM

Za obszary objęte znaczącym oddziaływaniem miejscowego planu uznaje się jego bezpośrednie sąsiedztwo, które stanowią przede wszystkim:

- tereny zabudowy mieszkaniowej - osiedle zabudowy jednorodzinnej i wielorodzinnej w obrębie ulic Kwidzyńskiej, Pawlickiej, Jaśminowej, Lipowej i innych);
- drogi gminne – ulice Akacjowa i Jaśminowa;
- tereny rolnicze oraz łąki i pastwiska (w odległości ok. 50 m w kierunku południowo-zachodnim);

Na terenach zurbanizowanych zlokalizowano dużą ilość zieleni w postaci nasadzeń pojedynczych drzew oraz szpalerów drzew wzdłuż dróg, a także zieleni komponowaną towarzyszącą w/w zabudowie.

Obecny stan środowiska na tych terenach można uznać za dosyć dobry, jednak konieczne jest wprowadzenie większej ilości nasadzeń zieleni wysokiej i komponowanej, izolującej zabudowę od ciągów komunikacyjnych, a także tereny zieleni towarzyszącej zabudowie oraz ogólnodostępnych przestrzeni publicznych.

Projektowane przeznaczenie tego terenu nie spowoduje znaczącego oddziaływania na środowisko przyrodnicze, gdyż nawiązują ona formą oraz charakterem zabudowy do otaczających terenów zabudowanych.

Na omawianym obszarze wskazane jest wprowadzanie zieleni komponowanej w postaci szpalerów drzew wzdłuż wydzielonych dróg wewnętrznych oraz zieleni komponowanej. Zapewni to ochronę przed niekorzystnym wpływem hałasu oraz

zanieczyszczeń pochodzącym ze szlaków komunikacyjnych, komunikacyjnych także poprawi komfort życia przyszłych mieszkańców.

6.3. ISTNIEJĄCE PROBLEMY OCHRONY ŚRODOWISKA ISTOTNE Z PUNKTU WIDZENIA REALIZACJI PROJEKTOWANEGO DOKUMENTU, W SZCZEGÓLNOŚCI DOTYCZĄCE OBSZARÓW PODLEGAJĄCYCH OCHRONIE NA PODSTAWIE USTAWY Z DNIA 16 KWIEŚNIA 2004 R. O OCHRONIE PRZYRODY

Przedmiotowy obszar znajduje się poza granicami obszarowych form ochrony przyrody, w tym również poza obszarami europejskiej sieci Natura 2000. Najbliżej położone obszary chronione*, objęte ochroną na podstawie przepisów ustawy o ochronie przyrody, to:

- **rezerwat przyrody Kwidzyńskie Ostnice** – w odległości min. 3,7 km w kierunku zachodnim;
- **Sadliński Obszar Chronionego Krajobrazu** – w odległości min. 1,7 km w kierunku południowo-zachodnim;
- **Morawski Obszar Chronionego Krajobrazu** – w odległości min. 3,0 km w kierunku północno-zachodnim;
- **Ryjewski Obszar Chronionego Krajobrazu** – w odległości min. 7,0 km w kierunku północno-zachodnim oraz 2,0 km w kierunku zachodnim;
- **Specjalny Obszar Ochrony Siedlisk Natura 2000 „Dolna Wisła”** (kod PLH220033) – w odległości ok. 10,0 km w kierunku zachodnim;
- **Obszar Specjalnej Ochrony Natura 2000 „Dolina Dolnej Wisły”** (kod PLB040003) – w odległości ok. 10,0 km w kierunku zachodnim;

* *odległości mierzone od granic obszaru opracowania do najbliższych położonych granic danego obszaru chronionego.*

Realizacja projektowanego dokumentu nie stwarza zagrożeń dla środowiska przyrodniczego i uwzględnia wszystkie możliwe sposoby ochrony istniejących walorów środowiska przyrodniczego.

Podczas realizacji ustaleń powyższego planu miejscowego należy uwzględnić przepisy (obowiązujące na dzień uchwalenia planu) dotyczące ochrony gatunkowej zawarte w n/w Rozporządzeniach Ministra Środowiska: z dnia 16 grudnia 2016 r. w sprawie ochrony gatunkowej zwierząt (Dz. U. z 2016 r., poz. 2183); z dnia 09 października 2014 r. w sprawie ochrony gatunkowej roślin (Dz. U. z 2014 r., poz. 1409) oraz z dnia 09 października 2014 r. w sprawie ochrony gatunkowej grzybów (Dz. U. z 2014 r., poz. 1408).

Wpływ przedsięwzięcia pod względem osiągnięcia celów środowiskowych zawartych w **Planie zagospodarowania wodami na obszarze dorzecza:**

Obszar opracowania leży w zasięgu Dorzecza Wisły, którego obszar jest nadzorowany przez RZGW Gdańsk. Tren opracowania leży w Regionie Wodnym Dolnej Wisły – zlewnie rzek Liwy i Nogatu. Jednolitą część wód podziemnych 32 wydzielono w obrębie regionu wodnego Dolnej Wisły. Zajmuje ona obszar zlewni rzeki Liwy, Młynkówki Malborskiej (dopływy Nogatu) i bezpośredniej zlewni Nogatu. Powierzchnia JCWPd 32 wynosi 1102.5 km². Na wschodzie omawianej jednostki w utworach międzymorenowych znajduje się fragment głównego zbiornika wód podziemnych nr 210 - „Zbiornik Iławski”.

Cele Środowiskowe zawarte w planie

W pierwszym etapie planowania gospodarowania wodami w Polsce, cele środowiskowe dla części wód zostały oparte głównie na wartościach granicznych poszczególnych wskaźników fizyko - chemicznych, biologicznych i hydro-morfologicznych określających stan ekologiczny wód powierzchniowych oraz wskaźników chemicznych świadczących o stanie chemicznym wody, odpowiadających warunkom osiągnięcia przez te wody dobrego stanu, z uwzględnieniem kategorii wód, wg Rozporządzenia Ministra Środowiska z dnia 20 sierpnia 2008 r. *w sprawie sposobu klasyfikacji stanu jednolitych części wód powierzchniowych* (Dz. U. z 2008 r. Nr 162, poz. 1008).

Ustalając wymagania co do celów środowiskowych, uwzględniono oczywiście różnicę między częściami wód, wynikającą z ich statutu, w zależności czy część wód została uznana za naturalną czy za silnie zmienioną, bądź sztuczną. Dla wód naturalnych wymagane jest osiągnięcie przez wody co najmniej dobrego stanu ekologicznego wód, natomiast dla wód wyznaczonych jako silnie zmienione lub sztuczne wymaga się dotrzymania warunków odpowiadających dobremu lub powyżej dobrego potencjałowi wód. W obydwu przypadkach konieczne jest dodatkowo dotrzymanie co najmniej dobrego stanu chemicznego, aby mówić o osiągnięciu dobrego stanu przez wody.

W obecnym procesie planistycznym, dla ustalania celów środowiskowych został uwzględniony również obecny stan części wód, dla spełnienia wymogu nie pogarszania ich stanu, zgodnie z wymaganiami RDW. Tym samym dla części wód będących obecnie w bardzo dobrym stanie ekologicznym, celem środowiskowym będzie utrzymanie tego stanu. Zastosowane podejście przyjęcia

jako cele środowiskowe wartości odpowiadających dobremu stanowi wód związane jest z niekompletnym zrealizowaniem prac w zakresie opracowania warunków referencyjnych dla poszczególnych typów wód i tym samym brak możliwości ustalenia wartości celów środowiskowych wg charakterystycznych wymagań względem poszczególnych typów we wszystkich kategoriach wód. Dla obszarów chronionych funkcjonujących na obszarach dorzeczy, tj. dla:

- obszarów wyznaczonych do ujmowania wody przeznaczonej dla zaopatrzenia ludności w wodę do spożycia;
- części wód przeznaczonych do celów rekreacyjnych;
- obszarów wyznaczonych jako wrażliwe na substancje biogenne (źródła komunalne oraz rolnictwo);
- obszarów przeznaczonych do ochrony siedlisk lub gatunków, gdzie utrzymanie lub poprawa stanu wód jest ważnym czynnikiem w ich ochronie (w tym obszary NATURA 2000),

nie zostały obecnie podwyższone cele środowiskowe, z uwagi na częstokroć wyższe wymagania w stosunku do wartości granicznych wskaźników jakości wody przyjętych jako wartości graniczne dla dobrego stanu ekologicznego bądź dla dobrego lub powyżej dobrego potencjału ekologicznego wód, niż w poszczególnych aktach prawa, regulujących sposób postępowania i wymagania co do stanu wód w obrębie obszarów chronionych.

W przedmiotowym *Planie gospodarowania wodami dorzecza Wisły*, zestawiono w ujęciu tabelarycznym informacje o wartościach granicznych dla dobrego stanu i dobrego potencjału ekologicznego wód, jak również wymagań dla bardzo dobrego stanu ekologicznego wód, w zakresie podstawowych wskaźników biologicznych i fizyko-chemicznych wody. Wskaźniki stanu hydrologicznego i morfologicznego wód obecnie zostały wyznaczone w sposób ogólny (bez wartości liczbowych) jedynie dla I klasy jakości wód wg w/w rozporządzenia, zatem nie są one uwzględniane dla wskazania wartości odpowiadających pojęciu celu środowiskowego. Podano również informację o liczbach części wód, w poszczególnych kategoriach wód w obszarze dorzecza, dla których wymagane jest osiągnięcie odpowiednich wartości wskaźników, odpowiadających celom środowiskowym. Wskazano również liczby części wód w poszczególnych kategoriach, dla których konieczne jest przedłużenie terminu osiągnięcia określonych celów środowiskowych, z uwagi na występujące specyficzne uwarunkowania, uniemożliwiające osiągnięcie tych celów do roku 2015.

Teren opracowania leży w granicach jednolitych części wód podziemnych **JCWPd 32** i obejmuje zlewnie Liwy i Nogatu. Główne poziomy wodonośne wyodrębnione zostały w utworach międzymorenowych. GZWP występujące w obrębie JCWPd: 210 „Zbiornik Iławski”. Teren opracowania leży poza granicami w/w głównego zbiornika wód podziemnych.

W związku z powyższymi wymogami oraz na podstawie analiz w oparciu o materiały wejściowe wykorzystane przy opracowaniu Prognozy ONS (m. in. dane WIOŚ, PIG) oraz obowiązujące przepisy prawne można stwierdzić, że planowane przedsięwzięcie, zarówno na etapie realizacji jak i eksploatacji **nie będzie kolidować z realizacją celów środowiskowych jednolitych części wód powierzchniowych (JCWP)** oraz jednolitych części wód podziemnych określonych w Planie Gospodarowania Wodami na obszarze dorzecza Wisły.

Przewiduje się iż podczas realizacji planowanego przedsięwzięcia będą stosowane następujące zasady:

- nakaz podłączenia do kanalizacji w momencie jej wybudowania, niezależnie od stosowanego sposobu gromadzenia bądź oczyszczania ścieków,
- zakaz lokalizacji przydomowych oczyszczalni wzdłuż cieków, w pobliżu ujęć wód.

W związku z powyższymi wymogami oraz na podstawie analiz w oparciu o materiały wejściowe wykorzystane przy opracowaniu Prognozy ONS (m. in. dane WIOŚ, PIG) oraz obowiązujące przepisy prawne można stwierdzić, że planowane przedsięwzięcie, zarówno na etapie realizacji jak i eksploatacji nie będzie kolidować z realizacją celów środowiskowych jednolitych części wód powierzchniowych (JCWP) oraz jednolitych części wód podziemnych określonych w Planie Gospodarowania Wodami na obszarze dorzecza Wisły.

Budowa budynków mieszkalnych oraz budowa zabudowy towarzyszącej i infrastruktury technicznej (sieci i urządzenia uzbrojenia terenu) przy istniejących uwarunkowaniach gruntowo-wodnych jest inwestycją mało uciążliwą dla środowiska wód powierzchniowych. Nie ma więc potrzeby na etapie budowy stosowania technologii lub rozwiązań inżynierskich, które ograniczałyby negatywny wpływ na wody, gdyż nigdzie nie przewiduje się bezpośrednio odprowadzać ścieków sanitarnych do wód powierzchniowych, natomiast ścieki opadowe nie będą stanowiły wód zanieczyszczonych (wody opadowe zaliczane są do stosunkowo najczystszych, zawierają one głównie rozpuszczone gazy, takie jak tlen, dwutlenek węgla, azot).

Technologie robót budowlanych stosowanych przy budowie budynków mieszkalnych i dróg, nie powodują powstawania ścieków, które miałyby większy wpływ na jakość ścieków odprowadzanych do zbiorników bezodpływowych, natomiast prace budowlane nie wpłyną negatywnie na istniejący bilans wód gruntowych powierzchniowych.

W odniesieniu do art. 81 ust. 3 ustawy z dnia 3 października 2008 r. *o udostępnianiu informacji o środowisku i jego ochronie, udziale społeczeństwa w ochronie środowiska oraz o ocenach oddziaływania na środowisko* (Dz. U. z 2020 r., poz. 283 z późn. zm.) przedsięwzięcie nie ma wpływu na osiągnięcie celów środowiskowych zawartych w planie zagospodarowania wodami w obszarze dorzecza Wisły.

Przedsięwzięcie nie wpłynie na zmianę stanu wód pod względem fizykochemicznym, biologicznym i hydromorfologicznym.

6.4. CELE OCHRONY ŚRODOWISKA USTANOWIONE NA SZCZEBLU MIĘDZYNARODOWYM, WSPÓLNOTOWYM I KRAJOWYM, ISTOTNE Z PUNKTU WIDZENIA PROJEKTOWANEGO DOKUMENTU, ORAZ SPOSOBY, W JAKICH TE CELE I INNE PROBLEMY ŚRODOWISKA ZOSTAŁY UWZGLĘDNIONE PODCZAS OPRACOWYWANIA DOKUMENTU

Każdy dokument o charakterze kierunkowym wyrażający wolę polityczną dla przyszłych zamierzeń tworzony jest w oparciu, m.in. o uwarunkowania zewnętrzne, na które składają się ustalenia innych dokumentów na szczeblu międzynarodowym, krajowym, regionalnym i lokalnym. W dokumentach tych ważne miejsce zajmują zagadnienia ochrony środowiska i zrównoważonego rozwoju.

DOKUMENTY UE:

Ochrona środowiska jest przedmiotem regulacji wspólnotowej głównie w postaci dyrektyw UE. Jeśli chodzi o zasadę zrównoważonego rozwoju, która jest przedmiotem głównie dokumentów kierunkowych o charakterze politycznym, to pojęcie to nie jest rozumiane jednoznacznie, a jego aktualną interpretację zawierają materiały opublikowane w 2005 r.

Najważniejsze dla tych zagadnień są następujące dokumenty:

Szósty Program Działań Wspólnoty Europejskiej w dziedzinie Środowiska.

Szósty Program ustanowiła decyzja 1600/2002/WE Parlamentu Europejskiego i Rady z dnia 22 lipca 2002 r. ustanawiająca szósty wspólnotowy program działań w zakresie ochrony środowiska naturalnego. Program ten obowiązuje na lata 2002 – 2012. Wyznacza cztery główne i priorytetowe obszary związane z ochroną

środowiska: przeciwdziałania zmianie klimatu, działania w sprawie przyrody i różnorodności biologicznej, działania w sprawie środowiska naturalnego, zdrowia i jakości życia, zrównoważone wykorzystanie gospodarki zasobami naturalnymi i odpadami. Program ten promuje pełną integrację wymagań ochrony środowiska z działaniami Wspólnoty. Zgodnie z założeniami Programu, wszelkie działania podejmowane na poziomie Wspólnoty cechować powinno całościowe podejście do zagadnień ochrony środowiska i zdrowia ludzi, z uwzględnieniem wymagań zrównoważonego rozwoju.

Strategia Lizbońska - droga do sukcesu zjednoczonej Europy powstała w 2000 r. Głównym celem Strategii Lizbońskiej jest stworzenie w Europie do roku 2010, najbardziej konkurencyjnej gospodarki na świecie. Sama strategia skupia się na czterech kwestiach: innowacyjności, liberalizacji, przedsiębiorczości oraz spójności społecznej.

Zrównoważona Europa dla Lepszego Świata – Strategia Zrównoważonego Rozwoju Unii Europejskiej, tzw. Strategia z Goeteborga.

Strategia ta jest uzupełnieniem strategii Lizbońskiej i wskazuje elementy pod kątem środowiska, jakie należy zawrzeć przy realizacji założeń lizbońskich tzn. założenia lizbońskie zostały uzupełnione o elementy trwałego i zrównoważonego rozwoju w kontekście rozwoju społeczno-gospodarczego. Dotyczy ona najpoważniejszych zagrożeń dla zrównoważonego rozwoju w Europie i na świecie, tak zwanych tendencji niezrównoważonych. Należą do nich: zmiany klimatyczne, zdrowie publiczne, transport i wykorzystanie gruntów, zarządzanie zasobami naturalnymi, wyzwania związane ze starzeniem się społeczeństwa, ubóstwo i wyłączenie społeczne.

DOKUMENTY KRAJOWE:

Ochrona środowiska jest obecnie jednym z głównych zadań współczesnego społeczeństwa i państwa.

Fundamentalnym dokumentem w zakresie zrównoważonego rozwoju jest **Konstytucja Rzeczypospolitej Polski**, która w art. 5 zawiera m.in. zrównoważony rozwój, czyli taki rozwój społeczno-gospodarczy, w którym znajduje się proces integrowania działań politycznych, gospodarczych i społecznych, z zachowaniem równowagi przyrodniczej oraz trwałości podstawowych procesów przyrodniczych, w celu zagwarantowania możliwości zaspokajania podstawowych potrzeb poszczególnych społeczności lub obywateli zarówno współczesnego pokolenia,

jak i przyszłych pokoleń. Ustawa prawo ochrony środowiska oraz ustawy jej pokrewne i rozporządzenia zobowiązującą do kierowania się zasadą zrównoważonego rozwoju w różnych etapach działań: planistycznych, realizacyjnych i zarządzania.

W ostatnich latach powstało kilka dokumentów o charakterze programowym, które wyznaczają politykę państwa w zakresie ochrony środowiska. Są to:

Polska 2025. Długookresowa Strategia Trwałego i Zrównoważonego Rozwoju, to dokument programowy o charakterze ramowym, oparty na koncepcji trwałego, zrównoważonego rozwoju, będący pierwszą próbą określenia wizji Polski do roku 2025 i wskazujący główne kierunki działań w zakresie polityki społecznej, rozwoju gospodarki i polityki państwa w zakresie ochrony środowiska, gospodarki przestrzennej i regionalnej.

II Polityka Ekologiczna Państwa, to dokument nawiązujący do Strategii Trwałego i Zrównoważonego Rozwoju określający cel oraz zakres działań na rzecz ochrony środowiska w trzech horyzontach: do roku 2002, do roku 2010 i do roku 2025. Dokument ten wskazuje narzędzia ochrony środowiska: instytucjonalne, prawne, gospodarcze, naukowe, a także problemy związane ze współpracą międzynarodową ze szczególnym uwzględnieniem UE.

Polityka Ekologiczna Państwa na lata 2008 – 2010 z uwzględnieniem perspektywy na lata 2011-2014.

Nadrzędnym, strategicznym celem polityki ekologicznej państwa jest zapewnienie bezpieczeństwa ekologicznego kraju (mieszkańców, zasobów przyrodniczych i infrastruktury społecznej) i tworzenie podstaw do zrównoważonego rozwoju społeczno – gospodarczego.

Realizacja tego celu osiągnana będzie poprzez niezbędne działania organizacyjne, inwestycyjne, tworzenie regulacji dotyczących zakresu korzystania ze środowiska. Polityka Ekologiczna przedstawia cele w zakresie rozwiązań systemowych, ochrony dziedzictwa przyrodniczego i racjonalnego użytkowania zasobów przyrodniczych, zrównoważonego użytkowania surowców i energii, ochrony zdrowia i bezpieczeństwa ekologicznego oraz ochrony klimatu. Oprócz wymienionych dokumentów o charakterze ogólnym, w Polsce, w nawiązaniu do przepisów ustawy (Prawo ochrony środowiska i Prawo o odpadach) funkcjonuje kilka innych programów szczegółowych w zakresie ochrony środowiska. Są to:

- **Krajowy Plan Gospodarki Opadami,**
- **Krajowy Program Zwiększenia Lesistości,**
- **Krajowy Program Oczyszczania Ścieków Komunalnych,**
- **Krajowa Strategia Ochrony i Umiarkowanego Użytkowania Różnorodności Biologicznej wraz z Programem Działań,**
- **Koncepcja Przestrzennego Zagospodarowania Kraju,**
- **Narodowa Strategia Rozwoju Regionalnego.**

POZIOM REGIONALNY:

Wśród dokumentów na poziomie regionalnym są min.:

- **Plan zagospodarowania przestrzennego województwa pomorskiego;**
- **Programy Ochrony Powietrza:**
 - **Uchwała Sejmiku Woj. Pom. Nr 158/XIII/15 z dnia 26 października 2015 r.** w sprawie określenia Programu ochrony powietrza dla strefy pomorskiej na lata 2015-2020 z perspektywą na lata następne określony ze względu na przekroczenia dopuszczalnego poziomu zanieczyszczenia powietrza pyłem PM_{2,5};
 - **Uchwała Sejmiku Woj. Pom. Nr 353/XXXIII/17 z dnia 27 marca 2017 r.** w sprawie określenia Programu ochrony powietrza dla strefy pomorskiej, w której został przekroczony poziom dopuszczalny pyłu zawieszonego PM₁₀ oraz poziom docelowy benzo(a)pirenu;
 - **Uchwała Sejmiku Woj. Pom. Nr 788/XXXVII/14 z dnia 24 lutego 2014 r.** w sprawie przyjęcia „Planu zrównoważonego rozwoju publicznego transportu zbiorowego dla Województwa Pomorskiego”;
- **Opracowanie ekofizjograficzne** do Miejscowego Planu Zagospodarowania Przestrzennego dla działki nr 383/23 w obrębie geodezyjnym Rakowiec, autor: inż. Maciej Gamalczyk, Darzłubie, 2020 r.;
- Uchwała Nr IX/43/11 Rady Gminy Kwidzyn z dnia 1 lipca 2011 r. *w sprawie uchwalenia Studium uwarunkowań i kierunków zagospodarowania przestrzennego gminy Kwidzyn;*
- Uchwała Nr XI/62/19 Rady Gminy Kwidzyn z dnia 12 sierpnia 2019 r. *w sprawie przystąpienia do sporządzenia Miejscowego Planu Zagospodarowania Przestrzennego dla działki nr 383/23 w obrębie geodezyjnym Rakowiec;*
- Uchwała Nr XXXIX/177/98 Rady Gminy Kwidzyn z dnia 18 czerwca 1998 r. *w sprawie: uchwalenia zmiany miejscowego planu szczegółowego*

zagospodarowania przestrzennego "osiedla gminnej zabudowy mieszkaniowej w Rakowcu;

- Uchwała Nr X/74/15 Rady Gminy Kwidzyn z dnia 26 czerwca 2015 r. w sprawie uchwalenia *Regulaminu utrzymania czystości i porządku na terenie gminy Kwidzyn* (Dz. Urz. Woj. Pom. z 2015 r., poz. 2288) wraz ze zmianą Nr XXXIX/267/17 Rady Gminy Kwidzyn z dnia 29 czerwca 2017 r. o zmianie uchwały w sprawie uchwalenia *Regulaminu utrzymania czystości i porządku na terenie gminy Kwidzyn* (Dz. Urz. Woj. Pom. z dnia 26 lipca 2017 r., poz. 2821);
- Rozbudowa drogi wojewódzkiej nr 521 na odcinku Kwidzyn – Prabuty;

Problemy dotyczące ochrony środowiska na terenie opracowania zostały uwzględnione za pomocą następujących zapisów planu miejscowego:

- *teren objęty przedmiotowym planem położony jest poza granicami obszarowych oraz punktowych form ochrony przyrody i środowiska, wyznaczonymi na podstawie przepisów odrębnych;*
- *zasady dotyczące istniejących zadrzewień: roboty ziemne prowadzone w pobliżu zadrzewień wymagają wykonywania w sposób nie szkodzący drzewom lub krzewom;*
- *wzdłuż granic nieruchomości dopuszcza się zieleń izolacyjną (drzewa, krzewy, żywopłoty, itp.) w postaci trwałych nasadzeń; do planowanych nasadzeń należy używać gatunków zgodnych siedliskowo i geograficznie;*
- *projektowane użytkowanie i zagospodarowanie terenu nie może stanowić źródła zanieczyszczeń dla środowiska wodno-gruntowego. Należy zastosować takie rozwiązania techniczne, technologiczne i organizacyjne, aby przeciwdziałać zagrożeniom środowiskowym z racji dopuszczonej funkcji;*
- *podczas realizacji ustaleń planu miejscowego należy uwzględnić obowiązujące przepisy dotyczące ochrony gatunkowej roślin, zwierząt i grzybów;*
- *na terenie planu obowiązuje zakaz realizacji przedsięwzięć mogących znacząco oddziaływać na środowisko w rozumieniu przepisów odrębnych;*
- *należy spełnić wymagania poziomu hałasu zgodnie z obowiązującymi normami;*
- *nie dopuszcza się wprowadzania zmian przekształcenia terenu powodującego negatywny wpływ na działki sąsiednie (należy zabezpieczyć sąsiednie działki przed negatywnym wpływem przekształceń, w tym zmianą spływu wód powierzchniowych);*
- *w przypadku prowadzonej działalności gospodarczej zasięg uciążliwości dla środowiska winien być bezwzględnie ograniczony do granic terenu, do którego inwestor posiada tytuł prawny, a znajdujące się w nim pomieszczenia*

przeznaczone na pobyt ludzi, winny być wyposażone w techniczne środki ochrony przed tymi uciążliwościami.

6.5. PRZEWIDYWANE ZNACZĄCE ODDZIAŁYWANIA NA CELE I PRZEDMIOT OCHRONY OBSZARU NATURA 2000 ORAZ INTEGRALNOŚĆ TEGO OBSZARU, A TAKŻE NA ŚRODOWISKO

Teren przedmiotowego planu leży poza obszarami specjalnej ochrony (SOO i OSO) sieci Natura 2000¹. Najbliżej położone obszary objęte tą formą ochrony przyrody zlokalizowano w odległości ok. 10,0 km w kierunku zachodnim – **Specjalny Obszar Ochrony Siedlisk Natura 2000 „Dolna Wisła”** (kod PLH220033) oraz **Obszar Specjalnej Ochrony Natura 2000 „Dolina Dolnej Wisły”** (kod PLB040003).

Zagospodarowanie terenu objętego niniejszym planem miejscowym, uwzględniające ustalenia dotyczące zasad ochrony środowiska, przyrody, wód podziemnych (wymienione na str. 18 - 23 przedmiotowego dokumentu oraz w §6, ust. 1 uchwały MPZP), nie powinno spowodować znaczącego, negatywnego oddziaływania na środowisko przyrodnicze zarówno na obszarze opracowania jak i na terenach sąsiednich. Nie przewiduje się zatem zmian, ani tym bardziej pogorszenia stanu środowiska przyrodniczego.

Przewidywane znaczące oddziaływania, w tym oddziaływania bezpośrednie, pośrednie, wtórne, skumulowane, krótkoterminowe, średnioterminowe i długoterminowe, stałe i chwilowe oraz pozytywne i negatywne na poszczególne komponenty środowiska:

Różnorodność biologiczna

Jako funkcję podstawową przewidziano tutaj zabudowę mieszkaniową jednorodzinną. Takie przeznaczenie terenu prawidłowo nawiązuje do jego otoczenia gdzie zlokalizowano uregulowaną zabudowę mieszkaniową jednorodzinną oraz wielorodzinną. Istotne jest zachowanie proporcji zabudowy do pozostawionej powierzchni biologicznie czynnej. Lokalizacja nowej zabudowy mieszkaniowej spowoduje ponadto powstanie terenów, gdzie roślinność tworzy mozaikę z zabudową. Są to głównie zespoły zabudowy jednorodzinnej z ogrodami, które w tym przypadku

¹ **Natura 2000** – program sieci obszarów objętych ochroną przyrody na terytorium Unii Europejskiej, którego celem jest zachowanie określonych typów siedlisk przyrodniczych oraz gatunków, które uważane są za cenne i zagrożone w skali całej Europy.

posiadają wyższe walory ekologiczne od występujących na obszarze opracowania terenów otwartych.

Przy zabudowie należy wprowadzić zespoły zieleni komponowanej składającej się zarówno z zadrzewień jak i zieleni niskiej w postaci żywopłotów i trawników. Zapewni to ochronę przed niekorzystnym wpływem hałasu oraz zanieczyszczeń pochodzącym ze szlaków komunikacyjnych, a także poprawi komfort życia przyszłych mieszkańców.

Ludzie

Realizacja nowej zabudowy mieszkaniowej może spowodować powstawanie hałasu, jednakże z uwagi na otoczenie obszaru objętego przedmiotowym planem już istniejącą zabudową mieszkaniową, urządzonymi ciągami komunikacyjnymi i pozostałą infrastrukturą techniczną, nie przewiduje się przekroczenia dopuszczalnych poziomów hałasu w środowisku (zgodnie z Rozporządzeniem Ministra Środowiska w sprawie dopuszczalnych poziomów hałasu w środowisku (Dz. U. z 2014 r., poz. 112)).

Jednakże w każdym przypadku na terenie planu oraz e jego otoczeniu obowiązuje bezwzględny wymóg zachowania poziomu hałasu zgodnie z obowiązującymi normami, natomiast wszystkie uciążliwości związane z prowadzoną działalnością gospodarczą muszą zawierać się w granicach własności nieruchomości.

Ponadto projektowana na omawianym terenie funkcja nie wprowadza znaczącego oddziaływania na zdrowie i bezpieczeństwo ludzi pod warunkiem przestrzegania zakazu niekontrolowanego usuwania odpadów stałych oraz odprowadzania ścieków do wód powierzchniowych lub gruntu.

Fauna

Nowa zabudowa oraz zagospodarowanie terenu obszary objętego planem nie wpłynie negatywnie na zwierzęta, lądowe, poruszające się po ziemi, gdyż projektowane zainwestowanie stanowi uzupełnienie wewnątrz obszarów już zabudowanych. Zmiany liczebności bądź składu gatunkowego fauny naziemnej, są zazwyczaj konsekwencją zmian pokrywającej ten teren roślinności, a więc przede wszystkim zmian użytkowania gruntów. Z uwagi na charakter i otoczenie terenu, nie przewiduje się negatywnego wpływu na liczebność fauny oraz utrudnień w jej migracji.

Szata roślinna

Szczegółową charakterystykę oraz zasięg i obszar występowania szaty roślinnej omówiono w pkt. 6.1 d) – str. 15 – 16 niniejszego opracowania.

Brak jest na omawianym terenie cennych zbiorowisk roślinnych, a omawiany obszar w większości pokrywa roślinność łąkowa i ruderalna. Istotne dla pokrycia omawianego obszaru szatą roślinną jest jego projektowane przeznaczenie, gdyż nowo powstająca zabudowa zostanie wyposażona w urozmaiconą roślinność w postaci wielu gatunkowych ogrodów przydomowych i zieleni komponowanej, a w związku z tym oddziaływanie ustaleń planu w tej kwestii można uznać za pozytywne.

Skala ograniczenia istniejącej szaty roślinnej, związana z powstawaniem nowej zabudowy nie wpłynie na dalsze funkcjonowanie istniejących w dalszym sąsiedztwie nieużytków, zakrzaczeń, zadrzewień śródpolnych czy obniżeń terenowych i cieków wodnych. Oddziaływanie realizacji projektowanego dokumentu na pełniące ważną rolę ekologiczną (zlokalizowane poza terenem opracowania – około 150 m w kierunku zachodnim, zespoły roślinności łąki pastwisk, śródpolnych terenów wilgotnych i podmokłych oraz zespoły roślinności przywodnej) może być jedynie chwilowe związane z budową domów oraz elementów infrastruktury technicznej, jednakże w ich bezpośrednim sąsiedztwie nie przewiduje się znacznej intensyfikacji zabudowy oraz zagospodarowania terenu.

Dla podkreślenia znaczenia roślinności w strukturze obszarów zabudowanych przytacza się najistotniejsze jej funkcje przyrodnicze. Są to:

- regulacja warunków bioklimatycznych i aerosanitarnych;
- produkcja tlenu i absorpcja dwutlenku węgla;
- ochrona różnorodności gatunkowej roślin;
- tworzenie warunków życia dla fauny;
- tworzenie warunków do regeneracji fizycznej i psychicznej człowieka.

Wody podziemne i powierzchniowe

Wpływ projektowanego planu miejscowego na wody podziemne polegać będzie na lokalnym ograniczeniu infiltracji wody opadowej (opady lub roztopy) do gruntu. Wody te winny należy zagospodarować w granicach własności działki – odprowadzenie do gruntu powierzchniowe lub przez rozsączanie. Ponadto wskazane jest gromadzenie wód opadowych w celu późniejszego ich wykorzystania do m. in. prac porządkowych, pielęgnacyjnych, nawadniania terenów zieleni, itp.;

Natomiast planowane zagospodarowanie terenu nie może stanowić źródła zanieczyszczenia cieków wodnych oraz nie może trwale zmieniać stosunków wodnych na obszarze objętym planem i terenach przyległych.

Nie przewiduje się znaczącego oddziaływania na wody powierzchniowe pod warunkiem odpowiedniej gospodarki wodno-ściekowej oraz przestrzegania zakazu likwidacji, zaśmiecania i zasypywania istniejących obszarów wód lub zieleni zlokalizowanych poza obszarem planu.

Zanieczyszczenie powietrza atmosferycznego

Na szczególną uwagę zasługuje problem tak zwanej emisji niskiej, bardzo uciążliwej w okresie grzewczym szczególnie na terenach zabudowy jedno-rodzinnej, nie wyposażonej w miejski system grzewczy.

Z tego też powodu projektowaną zabudowę należy w przypadku braku możliwości podłączenia do miejskich systemów grzewczych wyposażyć w indywidualne sposoby zaopatrzenia w ciepło – w oparciu o źródła o niskiej emisji spalin oraz technologie ekologiczne, w tym odnawialne źródła energii.

Na etapie budowy budynków przewiduje się oddziaływanie na jakość powietrza: bezpośrednie, ale krótkoterminowe jak np. niewielkie lokalne zapylenie powodowany pracami przygotowawczymi terenu. Okresowo występuje też podwyższona emisja spalin wynikająca z pracy maszyn i pojazdów samochodowych.

Na etapie funkcjonowania nowej zabudowy i towarzyszącej jej infrastruktury technicznej nie przewiduje się wystąpienia ponadnormatywnego zanieczyszczenia powietrza atmosferycznego gazami, pyłami lub odorami.

Powierzchnia ziemi i gleby

Wszelkie przekształcenia prowadzące do wprowadzenia nowego zainwestowania, w postaci nowych obiektów budowlanych czy też obsługującej je infrastruktury komunikacyjnej, wiążą się ze zmianą profilu glebowego.

Oddziaływanie projektowanej zabudowy mieszkaniowej będzie miało związek z niezbędnymi robotami ziemnymi, jakie należy wykonać przed posadowieniem obiektów budowlanych. W trakcie realizacji danego przedsięwzięcia powstają odpady z budowy, remontów i demontażu obiektów budowlanych oraz infrastruktury drogowej (włączając glebę i ziemię z terenów zanieczyszczonych), ale w trakcie funkcjonowania projektowanej zabudowy już nie powstają odpady i nie występuje zagrożenie zanieczyszczenia i degradacji powierzchni ziemi.

Krajobraz

Wprowadzenie zieleni komponowanej na terenach zabudowanych spowoduje, iż projektowana zabudowa będzie stanowić kontynuację podobnej zabudowy na terenie osiedla zabudowy mieszkaniowej w Rakowcu.

Taki sposób zagospodarowania przestrzeni jest naturalnym procesem podczas rozwoju obszarów wiejskich i pod warunkiem kontrolowanego i harmonijnego rozwoju nowej zabudowy nie powoduje pogorszenia warunków krajobrazowych, lecz jest jego naturalnym elementem.

Należy zaznaczyć, że ocena wpływu projektowanych inwestycji na krajobraz jest bardzo złożona, gdyż każda taka ocena ma częściowo subiektywny charakter, który zależny jest od osobniczych upodobań i odczuć.

Klimat

Wpływ nowej zabudowy na lokalne warunki klimatyczne polegać będzie przede wszystkim na osłabieniu siły wiatru w najniższych partiach przy powierzchni ziemi oraz powstawanie lokalnych korytarzy wiatru (np. wzdłuż budynku lub trwałego ogrodzenia). Pozostałe warunki klimatyczne związane z opadami atmosferycznymi, temperaturą, nasłonecznieniem itp. nie ulegną zmianie.

Odpady

W trakcie budowy nowych obiektów budowlanych oraz niezbędnej infrastruktury towarzyszącej, powstaną m.in. odpady budowlane zakwalifikowane do grupy 17: odpady z budowy, remontów i demontażu obiektów budowlanych oraz infrastruktury drogowej, zgodnie z Rozporządzeniem Ministra Środowiska z dnia 27 września 2001 *w sprawie katalogu odpadów* (Dz. U. Nr 112, poz. 1206).

W myśl ustaleń odpady, które mogą np. powstać podczas procesu budowy, winny być usuwane z terenu w granicach planu przez wywóz odpadów na składowisko odpadów. Odpady z terenu opracowania planu winny być gromadzone i unieszkodliwiane zgodnie z obowiązującym z Regulaminem utrzymania czystości i porządku na obszarze gminy Kwidzyn, okresowo wywożone z posesji tylko przez uprawnioną firmę wywozową na składowisko odpadów na warunkach ustalonych przez zarządzającego składowiskiem.

Zasoby naturalne

Na terenie opracowania nie występują udokumentowane złoża kopalin znajdujące się w Krajowym Bilansie Zasobów Kopalin, ani też żadne inne zasoby naturalne

dlatego też nie przewiduje się znaczącego oddziaływania na zasoby naturalne omawianego obszaru.

Zabytki

Na terenie opracowania nie występują obiekty ani obszary objęte ochroną konserwatorską, nie występują obiekty wpisane do gminnej ewidencji zabytków lub stanowiska archeologiczne objęte strefą ochrony archeologicznej. Brak jest również budynków o wysokich wartościach architektonicznych i kulturowych.

Z uwagi na powyższe oraz fakt, iż najbliższej położony obszar objęty tego typu ochroną położony jest w odległości ok. 200 m w kierunku północnym (zabytkowy układ ruralistyczny wsi Rakowiec, karta GEZ nr 468/469), w związku z realizacją zapisów planu nie przewiduje się negatywnego oddziaływania na zabytki oraz inne obiekty objęte ochroną dziedzictwa kulturowego.

Jednakże podczas projektowania oraz realizacji nowej zabudowy należy stosować rozwiązania techniczne, materiały oraz wykończenie współgrające z otoczeniem i charakterem osiedla zabudowy mieszkaniowej, z uwzględnieniem kolorystyki nowych obiektów budowlanych, dbałością o detale architektoniczne oraz zagospodarowanie i urządzenie terenu.

Dobra materialne

Na przedmiotowym terenie nie występują szczególne dobra materialne stąd realizacja planu nie wpływa na przedmiotowe komponenty.

7. PROGNOZOWANE ODDZIAŁYWANIE NA ŚRODOWISKO PRZYRODNICZE

7.1. ROZWIĄZANIA MAJĄCE NA CELU ZAPOBIEGANIE, OGRANICZANIE LUB KOMPENSACJĘ PRZYRODNICZĄ NEGATYWNYCH ODDZIAŁYWAŃ NA ŚRODOWISKO, MOGĄCYCH BYĆ REZULTATEM REALIZACJI PROJEKTOWANEGO DOKUMENTU, W SZCZEGÓLNOŚCI NA CELE I PRZEDMIOT OCHRONY OBSZARU NATURA 2000 ORAZ INTEGRALNOŚĆ TEGO OBSZARU

Przez kompensację przyrodniczą rozumie się: zespół działań obejmujących w szczególności roboty budowlane, lub ziemne, rekultywację gleby, zalesienie, zadrzewienia lub tworzenie skupień roślinności prowadzących do przywrócenia równowagi przyrodniczej na danym terenie, wyrównanie szkód dokonanych w środowisku przez realizację przedsięwzięcia i zachowanie walorów krajobrazowych.

Plan miejscowy określa działania, które zakładają zapobieganie, ograniczenie lub nie dopuszczenie do ujemnego oddziaływania na środowisko – zapisy dotyczące

gospodarki wodno – ściekowej, gospodarki odpadami, gospodarki cieplnej, oraz gospodarowania przestrzenią omawianego obszaru.

Należy założyć, że zabezpieczeniem realizacji wszystkich w/w celów, zgodnie z zasadą poszanowania potrzeb środowiska przyrodniczego jest zrównoważony rozwój.

Oceniając wskazane ustalenia przedmiotowego planu miejscowego pod kątem zabezpieczenia środowiska i zdrowia ludzi oraz prawidłowego gospodarowania zasobami przyrody należy stwierdzić, że wskazane sposoby zapobiegania i zmniejszania negatywnego oddziaływania na środowisko poszczególnych przedsięwzięć inwestycyjnych są wystarczające.

7.2. ROZWIĄZANIA ALTERNATYWNE DO ROZWIĄZAŃ ZAWARTYCH W PROJEKTOWANYM DOKUMENCIE WRAZ Z UZASADNIENIEM ICH WYBORU ORAZ OPIS METOD DOKONANIA OCENY PROWADZĄCEJ DO TEGO WYBORU ALBO WYJAŚNIENIE BRAKU ROZWIĄZAŃ ALTERNATYWNYCH

Przyjęte rozwiązania mające na celu zapobieganie, ograniczenie lub kompensację przyrodniczą negatywnych oddziaływań na środowisko służą ograniczeniu negatywnych oddziaływań na środowisko poszczególnych sposobów zagospodarowania i zainwestowania terenów przewidzianych w planie i pozwalają na stwierdzenie, że w zakresie polityki przestrzennej i kierunków rozwoju, zachowują zasady ochrony obszarów aktywnych biologicznie i zabezpieczenia ciągłości struktur przyrodniczych.

Z uwagi na fakt, iż w otaczającym terenie zabudowy wsi Rakowiec, gdzie występuje duża ilość zabudowy mieszkaniowej, nie wyposażonej w miejski system grzewczy szczególnie uciążliwy jest problem tak zwanej emisji niskiej, bardzo wyraźny w okresie grzewczym, zapisy planu wskazują na alternatywne rozwiązania w postaci wyposażenia nowej zabudowy w indywidualne sposoby zaopatrzenia w ciepło – w oparciu o źródła o niskiej emisji spalin i technologie ekologiczne (w oparciu o ekologiczne źródła ciepła, takie jak np. kolektory słoneczne, pompy ciepła, gruntowe wymienniki ciepła, opalanie biomasą, węglem ekologicznym, peletami, itp.).

W niniejszym dokumencie nie przewidziano dodatkowej analizy alternatywnych rozwiązań minimalizujących lub eliminujących zagrożenia środowiska przyrodniczego przewidywanych w planie sposobów zagospodarowania

i zainwestowania, gdyż plan ten odnosi się do najkorzystniejszych rozwiązań, które uwzględniają postęp technologiczny.

Poniższe wnioski mają charakter ogólny:

- prognoza nie jest dokumentem rozstrzygającym o słuszności realizacji zamierzeń inwestycyjnych przewidzianych w planie, a jedynie przedstawia prawdopodobne skutki, jakie niesie za sobą realizacja planu na poszczególne elementy środowiska w ich wzajemnym powiązaniu, ekosystemy, krajobraz, a także na ludzi, dobra materialne i dobra kultury;
- wypełnienie wszystkich obowiązków podanych w planie oraz późniejsze ich przestrzeganie pozwoli na zminimalizowanie zagrożeń związanych z nowym zainwestowaniem.

Wprowadzenie omawianej funkcji na tym terenie jest, więc najkorzystniejsze i wynika z zapotrzebowania lokalnej społeczności i uwarunkowań gospodarczych w gminie. Nie ma, zatem potrzeby przewidywania rozwiązań alternatywnych dla terenu powyższego planu miejscowego.

8. PODSUMOWANIE I WNIOSKI KOŃCOWE.

Celem stworzenia planu miejscowego dla tego terenu jest przede wszystkim poprawa funkcjonowania przyrodniczego obszaru oraz likwidacja zagrożeń ekologicznych.

Jako funkcję podstawową przewidziano tutaj wyłącznie zabudowę mieszkaniową. Takie przeznaczenie terenu prawidłowo nawiązuje do jego otoczenia gdzie zlokalizowano uregulowaną zabudowę mieszkaniową i usługową. Podczas kształtowania nowej zabudowy istotne jest zachowanie jej proporcji do pozostawionej powierzchni biologicznie czynnej. Wokół zabudowy wskazane są nasadzenia zieleni komponowanej, natomiast wzdłuż szlaków komunikacyjnych nasadzenia szpalerowe drzew liściastych.

Przyjęte w planie ustalenia są korzystne dla środowiska przyrodniczego, gdyż uwzględniają wszelkie przepisy ochronne wobec środowiska przyrodniczego, co zapewnia ochronę warunków życia przyszłych mieszkańców.

Dodatkowe ustalenia w zakresie ochrony środowiska dotyczą prac wykonywanych podczas zagospodarowania terenu:

- w trakcie posadowienia obiektów kubaturowych oraz lokalizacji dróg należy zdjąć wierzchnią warstwę gleby i wykorzystać ją do kształtowania terenów zielonych,

- należy w jak największym stopniu ograniczyć sztywne utwardzenie nawierzchni dróg dojazdowych do domów oraz ciągów pieszych.

Nie występują tu zagrożenia środowiska pod warunkiem przestrzegania zakazu niekontrolowanego usuwania odpadów stałych oraz odprowadzania ścieków do wód powierzchniowych. Obsługa infrastruktury polegająca na:

- zaopatrzeniu w wodę, energię elektryczną,
- odprowadzanie ścieków i wód opadowych za pomocą systemów wiejskich,
- zaopatrzeniu w ciepło w oparciu o lokalne źródła niskoemisyjne,
- oraz gospodarka odpadami zgodnie z ustawą o odpadach,

jest korzystna dla środowiska i wprowadzi uporządkowanie tych elementów.

Ważnym elementem funkcjonowania tego terenu jest segregacja i gromadzenie w odpowiednich pojemnikach odpadów niebezpiecznych, także segregacja i sprzedaż surowców wtórnych (makulatura, szkło, tworzywa sztuczne, złom).

Ustalenia planu miejscowego dla tego obszaru, nie powinny negatywnie wpływać na stan środowiska przyrodniczego. Jedynie podczas tworzenia zabudowy i infrastruktury z nią związanej mogą wystąpić okresowe zagrożenia i zanieczyszczenia. Jednak przewidywana funkcja docelowa dla tego obszaru, nie wprowadza takich zagrożeń.

Przewiduje się następujące rozwiązania chroniące środowisko, które będą zastosowane na etapie realizacji oraz eksploatacji przedsięwzięcia:

- wszelkie zmiany stosunków gruntowo-wodnych, towarzyszące realizacji przedsięwzięcia nie mogą trwale, negatywnie oddziaływać na tereny sąsiednie, a sposób odprowadzenia wód opadowych winien uwzględniać uwarunkowania terenów sąsiednich i nie powodować na nich szkód;
- ewentualne nasadzenia drzew i krzewów należy realizować w oparciu o gatunki zgodnie geograficznie i siedliskowo;
- na etapie projektu budowlanego dla planowanej zabudowy kubaturowej zalecane jest uwzględnienie właściwości geotechnicznych i hydrologicznych gruntu;
- podczas realizacji ustaleń powyższego planu miejscowego należy uwzględnić przepisy (obowiązujące na dzień uchwalenia planu) dotyczące ochrony gatunkowej zawarte w n/w Rozporządzeniach Ministra Środowiska: *w sprawie ochrony gatunkowej zwierząt; w sprawie ochrony gatunkowej roślin w sprawie ochrony gatunkowej grzybów.*

9. STRESZCZENIE.

1. Prognoza dotyczy obszaru miejscowego planu zagospodarowania przestrzennego dla działki nr 383/23 w obrębie Rakowiec w gminie Kwidzyn, obejmującego obszar o powierzchni ok. 0,15 ha, o granicach wyznaczonych zgodnie z załącznikiem nr 1 do uchwały MPZP.
2. Na omawianym obszarze prognozuje się następujące zmiany:
 - realizacja założeń planu spowoduje utwardzenie powierzchni biologicznie czynnych, ponadto zostaną też wykształcone antropogeniczne zbiorowiska roślinne zieleni wysokiej i niskiej, towarzyszącej zabudowie,
3. Ustalenia projektu planu są prawidłowe dla ochrony i kształtowania środowiska. Wprowadzane nowe funkcje są dostosowane do lokalnych warunków środowiska, strefy mieszkalne są właściwie kształtowane poprzez określenie linii zabudowy, minimalnych wielkości działek, oraz procentowy udział zabudowy i powierzchni biologicznie czynnej. Ustalenia te są również korzystne dla życia przyszłych mieszkańców tego obszaru.
4. Projekt planu dostosowuje nowe funkcje do warunków przyrodniczych, a co najważniejsze nie wprowadza funkcji uciążliwych w sąsiedztwie istniejących i projektowanych stref mieszkalnych i usługowych.
5. Również zasady obsługi infrastruktury są korzystne dla środowiska i uporządkowują gospodarkę nieczystościami.

OŚWIADCZENIE:

Autor niniejszej Prognozy oddziaływania na środowisko – **inż. architekt krajobrazu Maciej Gamalczyk**, spełnia wymagania o których mowa w art. 74a, ust. 2 ustawy z dnia 3 października 2008 r. *o udostępnianiu informacji o środowisku i jego ochronie, udziale społeczeństwa w ochronie środowiska oraz o ocenach oddziaływania na środowisko prognozy oddziaływania na środowisko* (Dz. U. z 2020 r., poz. 283 z późn. zm.)

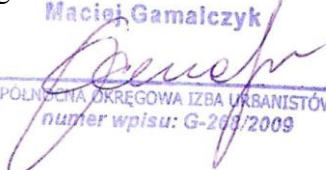
Zgodnie z ust. 2, pkt. 1 oraz pkt. 2 w/w ustawy:

1) *ukończył, w rozumieniu przepisów o szkolnictwie wyższym i nauce, co najmniej studia pierwszego stopnia lub studia drugiego stopnia, lub jednolite studia magisterskie na kierunkach związanych z kształceniem w zakresie: a) nauk ścisłych z dziedzin nauk chemicznych, b) nauk przyrodniczych z dziedzin nauk biologicznych oraz nauk o Ziemi, c) nauk technicznych z dziedzin nauk technicznych z dyscyplin: biotechnologia, górnictwo i geologia inżynierska, inżynieria środowiska, d) nauk rolniczych, leśnych i weterynaryjnych z dziedzin nauk rolniczych, nauk leśnych lub*

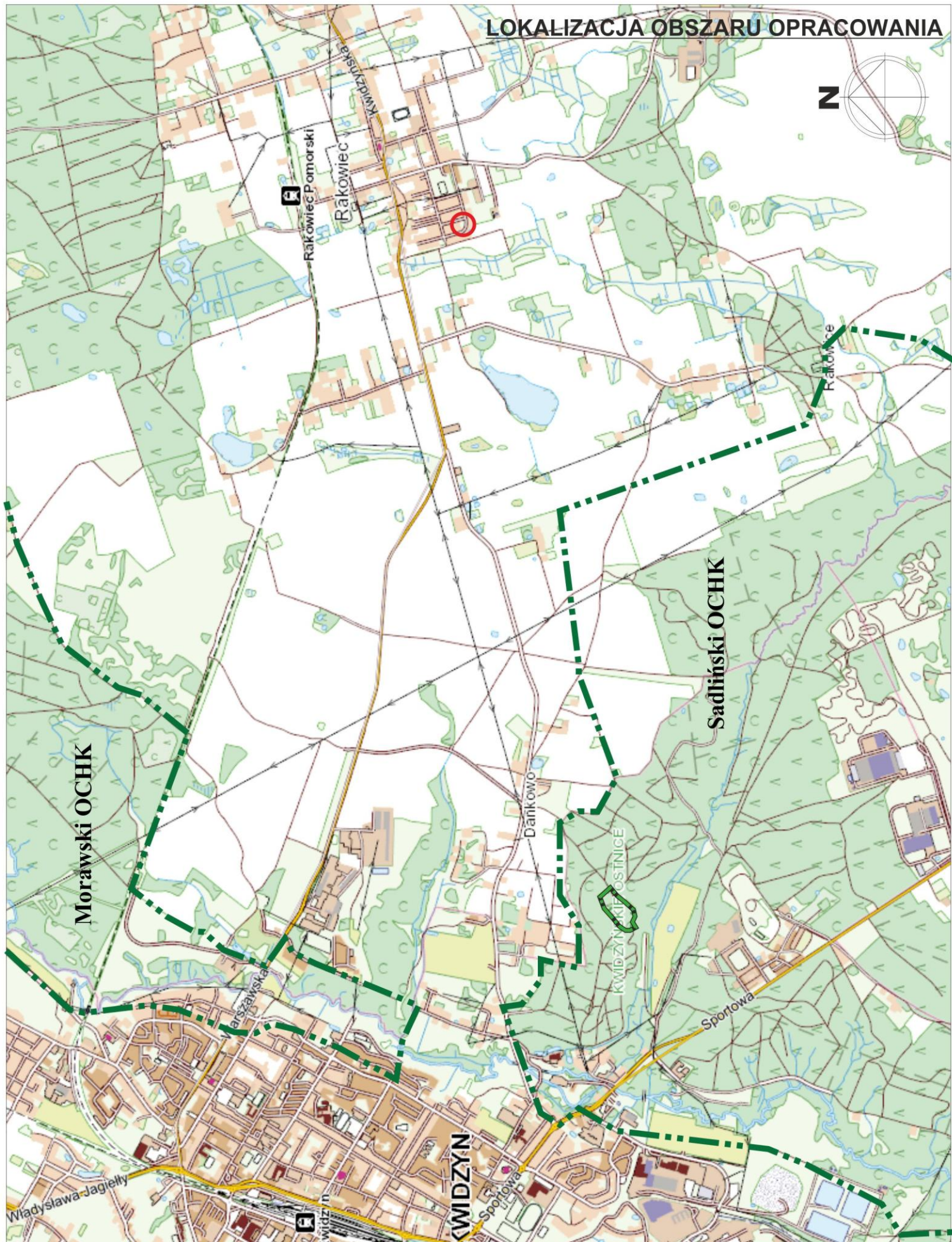
oraz:

2) *ukończył, w rozumieniu przepisów o szkolnictwie wyższym i nauce, studia pierwszego stopnia lub drugiego stopnia lub jednolite studia magisterskie, i posiada co najmniej 3-letnie doświadczenie w pracach w zespołach autorów przygotowujących raporty o oddziaływaniu przedsięwzięcia na środowisko lub prognozy oddziaływania na środowisko lub była co najmniej pięciokrotnie członkiem zespołów autorów przygotowujących raporty o oddziaływaniu przedsięwzięcia na środowisko lub prognozy oddziaływania na środowisko.*

„Jestem świadomy odpowiedzialności karnej za złożenie fałszywego oświadczenia”.

Maciej Gamalczyk

POLNIECKA OKRĘGOWA IZBA URBANISTÓW
numer wpisu: G-263/2009

LOKALIZACJA OBSZARU OPRACOWANIA



SKALA 1 : 25 000

ZAŁĄCZNIK 1

oznaczenia obszarów chronionych:

- granica OCHK
- granica rezerwatu „Kwidzyńskie Ostnice”

○ lokalizacja MPZP

opracowanie mapy:
inż. architekt krajob.
Maciej Gamalczyk

