


STADIUM	PROJEKT BUDOWLANY		TOM 1	
NAZWA I ADRES OBIEKTU BUDOWLANEGO	BUDOWA CHODNIKA WZDŁUŻ DK55 I DW524 W BRACHLEWIE Z ZATOKĄ AUTOBUSOWĄ PRZY DAWNEJ STACJI PALIW, KANALIZACJĄ DESZCZOWĄ I PRZEKROCZENIEM CIEKU WODNEGO			
KATEGORIA	XXV, XXVI, XXVIII			
NUMERY EWIDENCYJNE DZIAŁEK, NA KTÓRYCH ZLOKALIZOWANA JEST INWESTYCJA	DZIAŁKI ZAJĘTE TRWALE: 256/17, 256/9, 89/15, 89/16, 147/2, 257/9, 146/4 Województwo: pomorskie Powiat: kwidzyński Gmina: Kwidzyn, Obręb: Brachlewo			
NAZWA I ADRES INWESTORA	GMINA KWIDZYN UL. GRUDZIĄDZKA 30, 82-500 KWIDZYN			
NAZWA I ADRES JEDNOSTEK PROJEKTUJACYCH	HTH Michał Hirsz 80-209 Chwaszczyno, ul. Szafirowa 8 tel. 501647252, fax 58 7436488 email: hthmhirsz@gmail.com			
PROJEKT ZAGOSPODAROWANIA TERENU				
WIELOBRANŻOWY				
ZESPÓŁ PROJEKTOWY				
<i>FUNKCJA</i>	<i>BRANŻA</i>	<i>IMIĘ I NAZWISKO</i>	<i>NR UPRAWNIENÍ</i>	<i>PODPIS</i>
Projektant	Drogowa	mgr inż. Łukasz Kotulski	POM/0331/PWBD/15	
Sprawdzający		mgr inż. Maciej Potrzebowski	POM/0332/PWBD/15	
Projektant	Mostowa	dr inż. Michał Hirsz	POM/0073/PWOM/10	
Projektant	Sanitarna	mgr inż. Marcin Cichowicz	WAM/0121/POOS/09	
Sprawdzający		mgr inż. Piotr Greinke	POM/0041/POOS/09	
Projektant	Elektryczna	inż. Andrzej Kowalski	POM/0012/POOE/04	
Projektant	Telekomunikacja	mgr inż. Tomasz Urbański	DT-WBT/02360/02/U	
Sprawdzający		mgr. inż. Grzegorz Tyda	1751/99/U	
NUMEMR UMOWY IK.271.53.2016		DATA OPRACOWANIA PAŹDZIERNIK 2017		
Egzemplarz:		1	2	3
			4	

SPIS ZAWARTOŚCI

TOM 1 – PROJEKT ZAGOSPODAROWANIA TERENU

OŚWIADCZENIA PROJEKTANTA I SPRAWDZAJĄCEGO
UPRAWNIENIA PROJEKTOWE
ZAŚWIADCZENIA O PRZYNALEŻNOŚCI DO IZBY
Część opisowa projektu zagospodarowania terenu
Część graficzna projektu zagospodarowania terenu
Rys. PZT-01 Orientacja
Rys. PZT-02 Projekt zagospodarowania terenu
Mapa do celów projektowych
Wrys z mapy ewidencyjnej
Wypis i wrys z planu miejscowego
UZGODNIENIA
OPINIA GEOTECHNICZNA

OPRACOWANIA BRANŻOWE

TOM 2 – BRANŻA DROGOWA

TOM 3 – BRANŻA MOSTOWA

TOM 4 – BRANŻA SANITARNA

TOM 5 – BRANŻA ELEKTRYCZNA

TOM 6 – BRANŻA TELEKOMUNIKACYJNA

TOM 7 – ZIELEŃ

TOM 8 – STAŁA ORGANIZACJA RUCHU

PROJEKT **ZAGOSPODAROWANIA TERENU**

CZĘŚĆ OPISOWA

1. OŚWIADCZENIE O ZGODNOŚCI PROJEKTU Z OBOWIĄZUJĄCYMI PRZEPISAMI ORAZ ZASADAMI WIEDZY TECHNICZNEJ.....	5
2. ZAMIERZENIE INWESTYCYJNE	6
2.1. PRZEDMIOT INWESTYCJI	6
2.2. ZAKRES INWESTYCJI.....	6
2.3. LOKALIZACJA INWESTYCJI.....	6
2.4. MATERIAŁY WYJŚCIOWE.....	6
2.5. CEL INWESTYCJI.....	7
3. ISTNIEJĄCE ZAGOSPODAROWANIE TERENU.....	7
3.1. UKŁAD KOMUNIKACYJNY ORAZ CHARAKTERYSTYKA RUCHU	7
3.2. ISTNIEJĄCE UWARUNKOWANIA	8
4. PROJEKTOWANE ZAGOSPODAROWANIE TERENU	9
4.1. UKŁAD DROGOWY	9
4.2. PRZEBIEG W PLANIE	11
4.3. ZATOKI AUTOBUSOWE.....	11
4.4. ZJAZDY	12
4.5. ZATOKI POSTOJOWE.....	12
4.6. SYSTEM ODWODNIENIA DROGI.....	12
4.7. ROBOTY ZIEMNE I ROZBIÓRKOWE	12
4.8. GOSPODARKA ZIELENIĄ	12
4.9. OGRODZENIA	13
4.10. INFORMACJA O OBSZARZE ODDZIAŁYWANIA OBIEKTU	13
5. OPINIA GEOTECHNICZNA.....	13
5.1. CHARAKTERYSTYKA PODŁOŻA.....	14
5.2. CHARAKTERYSTYKA WÓD GRUNTOWYCH	14
5.3. KLASYFIKACJA OBIEKTU I WARUNKÓW GRUNTOWYCH.....	14
6. ISTNIEJĄCE UWARUNKOWANIA REALIZACYJNE	14
6.1. WARUNKI PROGRAMÓW RZĄDOWYCH I WOJEWÓDZKICH	14
6.2. WARUNKI WYNIKAJĄCE Z WYDANYCH DECYZJI.....	14
6.3. WARUNKI WYNIKAJĄCE Z UWARUNKOWAŃ ŚRODOWISKOWYCH.....	15
6.4. WARUNKI WYNIKAJĄCE Z UWARUNKOWAŃ OCHRONY KONSERWATORSKIEJ	15
6.5. WARUNKI OKREŚLAJĄCE WPŁYW EKSPLOATACJI GÓRNICZEJ	15
6.6. INNE UWARUNKOWANIA.....	15
7. UPRAWNIENIA PROJEKTOWE I ZAŚWIADCZENIA Z IZBY	16
8. UZGODNIENIA	36
9. SPIS RYSUNKÓW CZĘŚCI GRAFICZNEJ	51
9.1. RYSUNKI.....	51
9.2. ZAŁĄCZNIKI	51

1. OŚWIADCZENIE O ZGODNOŚCI PROJEKTU Z OBOWIĄZUJĄCYMI PRZEPISAMI ORAZ ZASADAMI WIEDZY TECHNICZNEJ**OŚWIADCZENIE**

Na podstawie art. 20 ust. 4 ustawy z dnia 7 lipca 1994 r. – Prawo budowlane (tekst jednolity Dz. U. z 2017 r. poz. 1332)

Do projektu budowlanego pn.:

„Budowa chodnika wzdłuż DK55 i DW524 w Brachlewie z zatoką autobusową przy dawnej stacji paliw, kanalizacją deszczową i przekroczeniem cieku wodnego”

inwestycja prowadzona na działkach o numerach:

256/17, 256/9, 89/15, 89/16, 147/2, 257/9, 146/4

powiat kwidzyński, gmina Kwidzyn, obręb Brachlewo

Wykonawca niniejszego projektu oświadcza, że jest on wykonany zgodnie z umową, obowiązującymi przepisami techniczno – budowlanymi, normami i wytycznymi oraz zasadami wiedzy technicznej i jest kompletny z punktu widzenia celu, któremu ma służyć.

ZESPÓŁ PROJEKTOWY				
FUNKCJA	BRANŻA	IMIĘ I NAZWISKO	NR UPRAWNIENÍ	PODPIS
Projektant	Drogowa	mgr inż. Łukasz Kotulski	POM/0331/PWBD/15	
Sprawdzający		mgr inż. Maciej Potrzebowski	POM/0332/PWBD/15	
Projektant	Mostowa	dr inż. Michał Hirs	POM/0073/PWOM/10	
Projektant	Sanitarna	mgr inż. Marcin Cichowicz	WAM/0121/POOS/09	
Sprawdzający		mgr inż. Piotr Greinke	POM/0041/POOS/09	
Projektant	Elektryczna	mgr inż. Andrzej Kowalski	POM/0012/POOE/04	
Projektant	Telekomunikacja	mgr inż. Tomasz Urbański	DT-WBT/02360/02/U	
Sprawdzający		mgr. inż. Grzegorz Tyda	1751/99/U	

2. ZAMIERZENIE INWESTYCYJNE

2.1. PRZEDMIOT INWESTYCJI

Przedmiotem inwestycji jest budowa chodnika wraz z oświetleniem wzdłuż drogi krajowej nr 55 i drogi wojewódzkiej nr 524 w Brachlewie wraz zatokami autobusowymi przy dawnej stacji paliw oraz budowa przepustu i kanalizacji deszczowej.

2.2. ZAKRES INWESTYCJI

Zakres przedmiotowej inwestycji obejmuje:

- budowa zatok autobusowych przy drodze krajowej nr 55, w rejonie nieczynnej stacji paliw, z betonowej kostki brukowej;
- wykonanie chodnika z betonowej kostki brukowej;
- wykonanie nawierzchni zjazdów z betonowej kostki brukowej;
- wykonanie zatoki postojowej przy drodze wojewódzkiej nr 524 z betonowej kostki brukowej;
- przełożenie nawierzchni placu z betonowej kostki brukowej wraz z przestawieniem ławostółu na działce nr 89/15;
- przestawienia ogrodzenia z paneli drewnianych na działce nr 89/15;
- wykonanie oznakowania poziomego, pionowego oraz elementów bezpieczeństwa ruchu drogowego;
- wykonanie przepustu na działce nr 147/2
- budowa sieci kanalizacji deszczowej
- wykonanie linii kablowych oświetleniowych i oświetlenia
- przebudowa sieci telekomunikacyjnej

2.3. LOKALIZACJA INWESTYCJI

Planowane przedsięwzięcie zlokalizowane jest w województwie pomorskim w powiecie kwidzińskim na terenie gminy Kwidzyn w miejscowości Brachlewo. Projektowane elementy układu drogowego znajdują się w działkach drogi krajowej nr 55, drogi wojewódzkiej nr 524 drogi gminnej oraz innych działkach przeznaczonych pod realizację inwestycji.

DZIAŁKI ZAJĘTE TRWALE:

256/17, 256/9, 89/15, 89/16, 147/2, 257/9, 146/4

Województwo: pomorskie

Powiat: kwidziński

Gmina: Kwidzyn

Obręb: Brachlewo

2.4. MATERIAŁY WYJŚCIOWE

Materiały wyjściowe do projektowania stanowią następujące opracowania:

- [1] Opinia geotechniczna sporządzona przez uprawnionego geologa w kwietniu 2017 r.
- [2] Mapa do celów projektowych.
- [3] Wyniki wizji lokalnej przeprowadzanej na obiekcie.
- [4] Miejscowy Plan Zagospodarowania Przestrzennego dla działek oznaczonych numerami : 257/6, 257/8, 147/2, 256/9, 256/10, 256/12, 256/12, 256/13, 256/14, położonych w obrębie geodezyjnym Brachlewo Uchwała nr XVI/91/15 Rady Gminy Kwidzyn z dnia 10 września 2016r.
- [5] Decyzja GP-ULICO-9/2017 o ustaleniu lokalizacji inwestycji celu publicznego.
- [6] Spotkania i ustalenia z Inwestorem oraz zarządcami drogi krajowej i drogi wojewódzkiej
- [7] Rozporządzenie Ministra Transportu i Gospodarki Morskiej z dn. 2 marca 1999r. w sprawie warunków technicznych, jakim powinny odpowiadać drogi publiczne i ich usytuowanie (Dz.U. Nr 43, poz. 430).
- [8] Wytyczne projektowania skrzyżowań drogowych. Część I – GDPP, Warszawa 2001r.
- [9] Rozporządzenie Ministrów Infrastruktury oraz Spraw Wewnętrznych i Administracji z dn. 31 lipca 2002r. w sprawie znaków i sygnałów drogowych (Dz.U. Nr 170, poz. 1393).
- [10] Rozporządzenie Ministra Infrastruktury z dn. 3 lipca 2003r. w sprawie szczegółowych warunków technicznych dla znaków i sygnałów drogowych oraz urządzeń bezpieczeństwa ruchu drogowego i warunków ich umieszczania na drogach wraz z załącznikami nr 1-4 (Dz.U. Nr 220, poz. 2181).
- [11] Rozporządzenie Ministra Infrastruktury z dn. 23 września 2003r. w sprawie szczegółowych warunków zarządzania ruchem na drogach oraz wykonywania nadzoru nad tym zarządzeniem (Dz.U. Nr 177, poz. 1729).

2.5. CEL INWESTYCJI

Głównym, bezpośrednim celem inwestycji jest polepszenie warunków bytowych mieszkańców oraz poprawa bezpieczeństwa ruchu drogowego. Celem pośrednim jest poprawa wizerunku drogi.

3. ISTNIEJĄCE ZAGOSPODAROWANIE TERENU

3.1. UKŁAD KOMUNIKACYJNY ORAZ CHARAKTERYSTYKA RUCHU

3.1.1. DROGA KRAJOWA NR 55

Zakres inwestycji na drodze krajowej nr 55 obejmuje odcinek od km 52+990 do km 53+110.

Ruch pojazdów na drodze krajowej w związku z realizacją inwestycji nie ulegnie zmianie. Droga krajowa nr 55 Nowy Dwór Gdański - Stolno jest drogą o średnim natężeniu ruchu. Liczba pojazdów silnikowych na dobę waha się w granicach 5 643 przejazdów (SDR z 2015 roku). Kategoria ruchu KR3. Klasa drogi G.

W ramach przedmiotowego przedsięwzięcia nie projektuje się nowych skrzyżowań z drogą krajową.

3.1.2. DROGA WOJEWÓDZKA NR 524

Zakres inwestycji w pasie drogi wojewódzkiej nr 524 obejmuje odcinek od km 0+016 do km 0+370.

Ruch pojazdów na drodze wojewódzkiej w związku z realizacją inwestycji nie ulegnie zmianie. Droga wojewódzka nr 524 Brachlewo - Licze jest drogą o średnim natężeniu ruchu. Liczba pojazdów silnikowych na dobę waha się w granicach 1 083 przejazdów (SDR z 2015 roku). Kategoria ruchu KR3. Klasa drogi G.

W ramach przedmiotowego przedsięwzięcia nie projektuje się nowych skrzyżowań z drogą krajową.

3.2. ISTNIEJĄCE UWARUNKOWANIA

3.2.1. DROGA KRAJOWA NR 55

Posiada obecnie przekrój jednojezdniowy, dwukierunkowy. Szerokość jezdni na rozpatrywanym odcinku wynosi od 6,30 do 7,00 m. Na przedmiotowym odcinku jezdni posiada przekrój półuliczny i drogowy. Po drodze poruszają się wszystkie rodzaje pojazdów. Ruch autobusowy na odcinku objętym opracowaniem jest niski.

Na przedmiotowym odcinku stwierdza się zadowalający stan istniejącej nawierzchni.

Przyległy obszar do działki drogi krajowej, stanowią drogi gminne, grunty leśne, tereny rolnicze oraz działki budowlane.

W liniach rozgraniczających pas drogowy znajdują się:

- linie elektroenergetyczne,
- linie teletechniczne,
- sieć wodociągowa,
- sieć kanalizacyjna sanitarna,
- oświetlenie uliczne,
- drzewa.

3.2.2. DROGA WOJEWÓDZKA NR 524

Posiada obecnie przekrój jednojezdniowy, dwukierunkowy. Szerokość jezdni na rozpatrywanym odcinku wynosi średnio 5,0 m. Na przedmiotowym odcinku jezdni posiada przekrój półuliczny i drogowy. Po drodze poruszają się wszystkie rodzaje pojazdów. Ruch autobusowy na odcinku objętym opracowaniem jest niski.

Na przedmiotowym odcinku stwierdza się zły stan istniejącej nawierzchni.

Dla przedmiotowej drogi wykonywana jest dokumentacja projektowa pn. „Remont drogi wojewódzkiej nr 524 na odcinku Brachlewo – Licze”, którego zleceniodawcą jest Zarząd Dróg Wojewódzkich w Gdańsku.

Przyległy obszar do działki drogi wojewódzkiej, stanowią drogi gminne, grunty leśne, tereny rolnicze oraz działki budowlane.

W liniach rozgraniczających pas drogowy znajdują się:

- linie elektroenergetyczne,

- linie teletechniczne,
- sieć wodociągowa,
- sieć kanalizacyjna sanitarna,
- oświetlenie uliczne,
- drzewa.

4. PROJEKTOWANE ZAGOSPODAROWANIE TERENU

4.1. UKŁAD DROGOWY

Zaprojektowano następujący układ drogowy :

- budowa zatok autobusowych przy drodze krajowej nr 55, w rejonie nieczynnej stacji paliw, z betonowej kostki brukowej;
- wykonanie chodnika z betonowej kostki brukowej;
- wykonanie nawierzchni zjazdów z betonowej kostki brukowej;
- wykonanie zatoki postojowej przy drodze wojewódzkiej nr 524 z betonowej kostki brukowej;
- przełożenie nawierzchni placu z betonowej kostki brukowej wraz z przestawieniem ławostółu na działce nr 89/15;
- przestawienia ogrodzenia z paneli drewnianych na działce nr 89/15;
- wykonanie oznakowania poziomego, pionowego oraz elementów bezpieczeństwa ruchu drogowego;

Na podstawie rozporządzenia Ministra Transportu i Gospodarki Morskiej z dnia 2 marca 1999 r. w sprawie warunków technicznych jakim powinny odpowiadać drogi publiczne i ich usytuowanie (Dz. U. Nr 43 poz.430) oraz istniejących warunków miejscowych przyjęto następujące parametry układu drogowego.

<u>ZATOKI AUTOBUSOWE /ZABRUKI</u> PAS DROGI KRAJOWEJ	
Warstwa	Grubość [cm]
Warstwa ścieralna z kostka kamienna 8/11	8
Podsypka cementowo – piaskowa w stosunki 1:4	4
Podbudowa zasadnicza z betonu cementowego C16/20	26
Ulepszone podłoże : mieszanka kruszyw związanych cementem C5/6	15
Podłoże gruntowe	-
<u>CHODNIK/CIĄG PIESZO-ROWEROWY</u> PAS DROGI KRAJOWEJ/WOJEWÓDZKIEJ	
Warstwa	Grubość [cm]

Warstwa ścieralna z betonowej kostki brukowej niefazowanej	8
Podsyпка cementowo – piaskowa w stosunki 1:4	3
Podbudowa zasadnicza : mieszanka niezwiązana z kruszywem C90/3, KŁSM 0/31,5	15
Ulepszone podłoże : mieszanka kruszyw związana cementem C1.5/2	10
Podłoże gruntowe	-
<u>ZJAZDY Z KOSTKI BETONOWEJ</u> PAS DROGI KRAJOWEJ/WOJEWÓDZKIEJ	
Warstwa	Grubość [cm]
Warstwa ścieralna z betonowej kostki brukowej	8
Podsyпка cementowo – piaskowa w stosunki 1:4	3
Podbudowa zasadnicza : mieszanka niezwiązana z kruszywem C90/3, KŁSM 0/31,5	20
Ulepszone podłoże : mieszanka kruszyw związanych cementem C3/4	15
Podłoże gruntowe	-
<u>ZJAZDY BITUMICZNE</u> PAS DROGI KRAJOWEJ/WOJEWÓDZKIEJ	
Warstwa ścieralna beton asfaltowy AC 11S 50/70	5
Warstwa wiążąca beton asfaltowy AC 16W 35/50	6
Podbudowa zasadnicza : mieszanka niezwiązana z kruszywem C90/3, KŁSM 0/31,5	20
Ulepszone podłoże : mieszanka kruszyw związanych cementem C3/4	15
Podłoże gruntowe	-
<u>PARKINGI</u> PAS DROGI WOJEWÓDZKIEJ	
Warstwa	Grubość [cm]
Warstwa ścieralna z betonowej kostki brukowej	8
Podsyпка cementowo – piaskowa w stosunki 1:4	3
Podbudowa zasadnicza : mieszanka niezwiązana z kruszywem C90/3, KŁSM 0/31,5	20
Ulepszone podłoże : mieszanka kruszyw związanych cementem C3/4	15
Podłoże gruntowe	-

Z uwagi na zaleganie w rejonie zatok autobusowych i zjazdów nasypów niekontrolowanych, należy dokonać wymiany gruntu do głębokości 1,0 m. Grunt do wymiany można użyć z wykopu pod warstwy konstrukcyjne poszczególnych elementów za zgodą inżyniera oraz inwestora lub należy użyć gruntu z dowozu, który będzie spełniał parametry dla bezpośredniego posadowienia konstrukcji, zgodnie z obowiązującymi przepisami i wymaganiami technicznymi.

4.2. PRZEBIEG W PLANIE

Projektowane usytuowanie osi chodnika zakłada usytuowanie zgodnie z miejscowym planem zagospodarowania przestrzennego oraz decyzją o lokalizacji inwestycji celu publicznego. Zatoki autobusowe lokalizuje się bezpośrednio przy krawężniach drogi krajowej nr 55, wraz z wykonaniem niezbędnych peronów dla użytkowników komunikacji autobusowej. Zatokę postojową przy drodze wojewódzkiej lokalizuje się bezpośrednio przy krawędzi w/w drogi. Dokumentacja zakłada wymianę nawierzchni wszystkich zjazdów w obrębie projektowanego chodnika. Na całej długości chodnika skorygowano przebiegi łuków poziomych, ograniczając w miarę możliwości ich ilość.

Projektowane usytuowanie chodnika przy drodze wojewódzkiej nr 524, dowiązано do dokumentacji projektowej pn. „Remont drogi wojewódzkiej nr 524 na odcinku Brachlewo – Licze”, którego zleceniodawcą jest Zarząd Dróg Wojewódzkich w Gdańsku.

Na wysokości projektowanych zatok autobusowych przy drodze krajowej DK55, wyznaczono przejście dla pieszych.

W rejonie obszaru objętym inwestycją w zakresie DK55 nie ma istniejącego przejścia dla pieszych, w związku z powyższym tym bardziej jest ono zasadne. Z uwagi na fakt, iż przejście dla pieszych zostało wyznaczone na terenie zabudowanym, na którym jest ograniczenie ruchu pojazdów do prędkości 50km/h, prędkość miarodajna (V_m) wynosi 60 km/h. Wymagana na przejściu odległość widoczności przez kierowcę pieszego wchodzącego na przejście oraz widoczność pojazdów przez pieszego wynosi 60 m. Zlokalizowane w projekcie przejście dla pieszych spełnia w/w wymagania, ponieważ w terenie nie znajdują się przeszkody terenowe, które ograniczałyby widoczność. W rejonie byłej stacji paliw, przy samym przejściu znajduje się lampa z wysięgnikiem skierowanym w stronę jezdni, która w całości oświetla projektowane przejście.

Rozwiązanie sytuacyjne przedstawiono na **Rys.1.1 – 1.3 Plan Sytuacyjny** części graficznej.

4.3. ZATOKI AUTOBUSOWE

Zaprojektowano zatoki autobusowe przy drodze krajowej nr 55. Z uwagi na niewielki ruch pojazdów autobusowych, ilość pojazdów zatrzymujących się w zatokach będzie niewielka. Zatoki z kostki ograniczono krawężnikiem betonowym 15x30cm wystającym 10 cm ponad poziom nawierzchni zatoki. Zastosowano skos wjazdowy 1:8 oraz wyjazdowy 1:4. Załamania krawędzi należy wyokrąglić łukami $R=30m$. Na długości zatoki autobusowej, krawężnik został obniżony do 2 cm powyżej poziomu jezdni. W profilu podłużnym, zatoki należy dowiązać do istniejących spadków podłużnych drogi krajowej. Konstrukcję zatok autobusowych określono w punkcie 3.2 Charakterystyczne parametry układu drogowego niniejszego opisu.

4.4. ZJAZDY

Zjazdy zaprojektowano o minimalnej szerokości 3,0 m, dostosowano do szerokości istniejących bram i zjazdów. Zjazdy z kostki ograniczono krawężnikiem betonowym 15x30cm zatopionym do poziomu nawierzchni zjazdu. Na szerokości zjazdu, krawężnik został obniżony do 2 cm powyżej poziomu jezdni. Przecięcia krawędzi nawierzchni zjazdu i drogi wykończono skosem 1:1. Przewidziano wymianę nawierzchni wszystkich zjazdów w obrębie inwestycji. Konstrukcję zjazdów określono w punkcie 3.2 Charakterystyczne parametry układu drogowego niniejszego opisu.

4.5. ZATOKI POSTOJOWE

Zaprojektowano równoległe miejsca postojowe o wymiarach 2,5x6,0m. Przyjęto jednostronne spadki poprzeczne $i=2,0\%$ w stronę jezdni. Miejsca postojowe ograniczono krawężnikami betonowymi. Niweletę parkingów należy poprowadzić zgodnie z niweletą jezdni - dowiązać do dokumentacji projektowej pn. „Remont drogi wojewódzkiej nr 524 na odcinku Brachlewo – Licze”, którego zleceniodawcą jest Zarząd Dróg Wojewódzkich w Gdańsku. Konstrukcję parkingów określono w punkcie 3.2 Charakterystyczne parametry układu drogowego niniejszego opisu.

4.6. SYSTEM ODWODNIENIA DROGI

Odwodnienie elementów układu drogowego zaprojektowano jako powierzchniowe, w kierunku istniejącego pasa drogowego oraz na teren przyległy. Wody opadowe zostaną zebrane z jezdni w jej najniższych punktach, poprzez projektowaną kanalizację deszczową. Wody z kanalizacji deszczowej zostaną odprowadzone do istniejącego cieku wodnego. Projekt odprowadzenia wód opadowych stanowi odrębne opracowanie.

4.7. ROBOTY ZIEMNE I ROZBIÓRKOWE

Roboty ziemne wykonywać ze szczególną ostrożnością. Przed przystąpieniem do robót ziemnych należy dokonać odkrywek w miejscach w których może wystąpić kolizja z urządzeniami obcymi, ustalając ich ewentualną lokalizację. Roboty rozbiórkowe krawężników, nawierzchni oraz zjazdów wykonywać ręcznie. Materiały z rozbiórki należy zutylizować lub w przypadku woli Zamawiającego, przekazać i dostarczyć na wskazane przez niego miejsce.

Podłoże formować i zagęszczać warstwami o grubości 20-30cm zgodnie z wymaganiami PN-S02205:1998 oraz specyfikacjami technicznymi D-02.00.00. Wskaźnik zagęszczenia podłoża pod warstwy konstrukcyjne wynosi $I_s=1,00$.

Roboty związane z wykonaniem koryta pod konstrukcję, należy poprzedzić przekopami kontrolnymi w celu zabezpieczenia się przed ewentualną kolizją z urządzeniami obcymi niezinwentaryzowanymi

4.8. GOSPODARKA ZIELENIA

Przedmiotowa inwestycja wiąże się z wycinką drzew i krzewów. Projektowany układ zieleni dostosowano do układu drogowego, sieci podziemnych oraz zieleni istniejącej i krajobrazu terenów sąsiednich.

Projekt gospodarki istniejącym drzewostanem stanowi odrębne opracowanie.

4.9. OGRODZENIA

Przedmiotowa inwestycja wiąże się z przestawieniem istniejących ogrodzeń drewnianych na działce nr 89/15. Całkowita długość ogrodzenia do przestawienia wynosi 40 mb.

4.10. INFORMACJA O OBSZARZE ODDZIAŁYWANIA OBIEKTU

Niniejsze informacje mają na celu określenie obszaru oddziaływania obiektu budowlanego. Podstawa prawna sporządzenia niniejszej informacji:

- Ustawa z dnia 7 lipca 1994 r. Prawo budowlane (tekst jednolity Dz. U. z 2017 r. poz. 1332).
- Rozporządzenie Ministra Transportu i Gospodarki Morskiej z dnia 30 maja 2000 r. w sprawie warunków technicznych, jakim powinny odpowiadać drogowe obiekty inżynierskie i ich usytuowanie (Dz. U. 2000 Nr 63, poz. 735)
- Rozporządzenie Ministra Transportu i Gospodarki Morskiej z dnia 2 marca 1999 r. w sprawie warunków technicznych, jakim powinny odpowiadać drogowe obiekty inżynierskie i ich usytuowanie (Dz. U. 1999 Nr 43, poz. 403 z późn. zmianami)

Obszar wyznaczony, na którym planuje się wykonanie prac położony jest wyłącznie na działkach wskazanych jako teren inwestycji, działki przeznaczone pod inwestycję zestawiono w poniższej tabeli:

Nr	Lokalizacja	Podmiot
256/17	Przy DW 524	Gmina Kwidzyn
256/9	Przy DW 524	Gmina Kwidzyn
89/15	Przy DW 524	Gmina Kwidzyn
89/16	Przy DW 524	Gmina Kwidzyn
146/4	Przy DK 55	Gmina Kwidzyn
147/2	Przy skrzyżowaniu DK 55 i DW 524	Osoba prywatna
257/9	Przy DK 55	Gmina Kwidzyn

5. OPINIA GEOTECHNICZNA

W celu określenia warunków gruntowo-wodnych wykonano cztery otwory badawcze do głębokości 2,5 m oraz dwa otwory do głębokości 10,0 m. W celu określenia stopnia zagęszczenia gruntów niespoistych wykonano dwa sondowania dynamiczne. Przeprowadzono również badania laboratoryjne na wybranych próbkach.

5.1. CHARAKTERYSTYKA PODŁOŻA

W profilach geotechnicznych stwierdzono występowanie utworów czwartorzędowych holoceniskich i plejstoceniskich.

Utwory holoceniskie: glebę, nasypy niekontrolowane, torf, namuły gliniaste, piaski drobne próchniczne, piaski drobne.

Utwory plejstoceniskie: gliny, gliny piaszczyste, piaski gliniaste, piaski drobne, piaski średnie.

Układ w/w osadów i miąższości poszczególnych warstw obrazuje załączony przekrój geotechniczny (zał. graf. nr 5).

Wartości charakterystyczne i współczynniki materiałowe gruntów ustalono na podstawie badań terenowych oraz normy PN-81/B-03020 i podano w zestawieniu tabelarycznym (zał. Nr 15)

5.2. CHARAKTERYSTYKA WÓD GRUNTOWYCH

Wodę jako zwierciadło swobodne stwierdzono na głębokościach od 0,6 do 1,1 m w otworach nr: 2, 2A. Poniżej gruntów spoistych i organicznych napotkano wodę, która stabilizuje się na głębokościach od 1,1 do 4,1 w otworach nr: 2, 3. Woda gruntowa w formie sączów wystąpiła na głębokościach od 0,5 do 3,2 m, w otworach nr: 1, 3. Szczegóły podają karty otworów i przekrój geotechniczny. Podany w opinii i dokumentacji poziom wody gruntowej odnosi się do okresu wierceń i może ulegać wahaniom w zależności od pory roku, intensywności opadów atmosferycznych, pracy systemu melioracyjnego. Szczegółowe ustalenie zjawiska wymaga obserwacji piezometrycznych i nie ma uzasadnienia ekonomicznego.

5.3. KLASYFIKACJA OBIEKTU I WARUNKÓW GRUNTOWYCH

Zgodnie z Rozporządzeniem MTBiGM z dnia 25 kwietnia 2012r. w sprawie ustalania geotechnicznych warunków posadowienia obiektów budowlanych. kategoria geotechniczna obiektu budowlanego jest pierwsza, a warunki gruntowo-wodne są proste.

6. ISTNIEJĄCE UWARUNKOWANIA REALIZACYJNE

6.1. WARUNKI PROGRAMÓW RZĄDOWYCH I WOJEWÓDZKICH

Nie stwierdzono

6.2. WARUNKI WYNIKAJĄCE Z WYDANYCH DECYZJI

- Część inwestycji objęta jest miejscowym planem zagospodarowania przestrzennego: Miejscowy Plan Zagospodarowania Przestrzennego obrębu Brachlewo obejmującego tereny wzdłuż drogi krajowej nr 55 oraz drogo wojewódzkiej nr 524 (Uchwała Rady Gminy Kwidzyn Nr XVI/91/15 z dnia 10 września 2015 roku.
- Dla przedmiotowej inwestycji została wydana decyzja o ustaleniu lokalizacji inwestycji celu publicznego Nr GP-ULICP-9/2017 z dnia 12.05.2017r.

- Dla przedmiotowej inwestycji została wydana decyzja o pozwoleniu wodnoprawnym nr WO.6341.3.18.2017 z dnia 11.12.2017r.

6.3. WARUNKI WYNIKAJĄCE Z UWARUNKOWAŃ ŚRODOWISKOWYCH

Przedmiotowe przedsięwzięcie nie zalicza się do przedsięwzięć wymienionych w Rozporządzeniu Rady Ministrów z dnia 9. listopada 2010 r. w sprawie przedsięwzięć mogących znacząco oddziaływać na środowisko.

- brak potrzeby przeprowadzania oceny oddziaływania na środowisko dla w/w przedsięwzięcia;
- realizacja przedmiotowego przedsięwzięcia nie będzie się wiązała z koniecznością wykorzystywania zasobów wód powierzchniowych i podziemnych;
- przewidywana uciążliwość dla środowiska w fazie budowy wiąże się głównie z powstawaniem odpadów należących do grupy 17;
- w trakcie trwania prac budowlanych mogą wystąpić okresowe przekroczenia norm hałasu, jednakże będzie to miało charakter krótkotrwały i charakteryzowało się będzie niskim poziomem uciążliwości;
- inwestycja nie znajduje się w granicach specjalnych obszarów ochrony;
- z uwagi na to, iż inwestycja realizowana będzie na terenie zabudowanym, bez zmiany sposobu użytkowania tego terenu nie należy się spodziewać jego ujemnego oddziaływania na w/w obszar;
- inwestycja realizowana będzie na terenie zainwestowanym uwzględniając jej lokalny charakter i ograniczony zasięg nie przewiduje się możliwości trans granicznego oddziaływania na środowisko.

6.4. WARUNKI WYNIKAJĄCE Z UWARUNKOWAŃ OCHRONY KONSERWATORSKIEJ

Nie stwierdzono

6.5. WARUNKI OKREŚLAJĄCE WPŁYW EKSPLOATACJI GÓRNICZEJ

Nie dotyczy. Inwestycja nie leży na terenie górniczym.

6.6. INNE UWARUNKOWANIA

Przedmiotowa inwestycja wiąże się z powstaniem obszaru ograniczonego użytkowania oraz okresowych uciążliwości związanych z budową elementów pasa drogowego i infrastruktury.

7. UPRAWNIENIA PROJEKTOWE I ZAŚWIADCZENIA Z IZBY

POMORSKA OKRĘGOWA
IZBA INŻYNIERÓW BUDOWNICTWA
80-369 Gdańsk, al. Rzeczypospolitej 4/155
Tel. 58-324-89-77, fax 58-301-44-98

- 1 -

Gdańsk, dnia 28 grudnia 2015 r.

sygn. akt. 363/POM/OKK/15

DECYZJA

Na podstawie art. 24 ust.1 pkt 2 ustawy z dnia 15 grudnia 2000 r. o samorządach zawodowych architektów oraz inżynierów budownictwa (t.j. Dz. U. z 2014 r. poz. 1946 ze zm.) i art. 12 ust. 2, ust. 3 i ust. 4c pkt 3, art. 14 ust. 1 pkt 3b ustawy z dnia 7 lipca 1994 r. Prawo budowlane (t.j. Dz. U. z 2013 r. poz. 1409 ze zm.) oraz § 10 i § 13 ust. 4 rozporządzenia Ministra Infrastruktury i Rozwoju z dnia 11 września 2014 r. w sprawie samodzielnych funkcji technicznych w budownictwie (Dz. U. z 2014 r. poz. 1278) i art. 104 ustawy z dnia 14 czerwca 1960 r. Kodeks postępowania administracyjnego (t.j. Dz. U. z 2013 r., poz. 267 ze zm.), po ustaleniu, że spełnione zostały warunki w zakresie przygotowania zawodowego oraz po złożeniu egzaminu na uprawnienia budowlane z wynikiem pozytywnym,

**Okręgowa Komisja Kwalifikacyjna
Pomorskiej Okręgowej Izby Inżynierów Budownictwa**
stwierdza, że:

Pan ŁUKASZ KOTULSKI
magister inżynier budownictwa
urodzony dnia 05.12.1985 r. w Żurominie

otrzymuje

UPRAWNIENIA BUDOWLANE
numer ewidencyjny: POM/0331/PWBD/15

**do projektowania i kierowania robotami budowlanymi bez ograniczeń
w specjalności inżynierskiej drogowej**

UZASADNIENIE

W związku z uwzględnieniem w całości żądania strony, na podstawie art. 107 § 4 K.p.a. odstępuje się od uzasadnienia decyzji. Zakres nadanych uprawnień budowlanych wskazano na odwrocie decyzji.

Pan Łukasz Kotulski upoważniony jest :

I. Na podstawie art. 12 ust.1 pkt 1-5, art. 13 ust. 3 i 4 ustawy Prawo budowlane (t. j. Dz. U. z 2013 r., poz. 1409 ze zm.), w specjalności inżynierskiej drogowej, bez ograniczeń do:

- a) projektowania, sprawdzania projektów architektoniczno-budowlanych i sprawowania nadzoru autorskiego,
- b) kierowania budową lub innymi robotami budowlanymi,
- c) kierowania wytwarzaniem konstrukcyjnych elementów budowlanych oraz nadzoru i kontroli technicznej wytwarzania tych elementów,
- d) wykonywania nadzoru inwestorskiego,
- e) sprawowania kontroli technicznej utrzymania obiektów budowlanych.

II. Na podstawie § 10 i § 13 ust. 4 rozporządzenia Ministra Infrastruktury i Rozwoju z dnia 11 września 2014 r. w sprawie samodzielnych funkcji technicznych w budownictwie (Dz. U. z 2014 r. poz. 1278) uprawnienia niniejsze uprawniają do :

- sporządzania projektu zagospodarowania działki lub terenu, w zakresie specjalności niniejszych uprawnień,
- projektowania obiektu budowlanego i kierowania robotami budowlanymi związanymi z obiektem budowlanym, takim jak:
 - 1) droga w rozumieniu przepisów o drogach publicznych, z wyłączeniem drogowych obiektów inżynierskich oprócz przepustów;
 - 2) droga dla ruchu i postoju statków powietrznych oraz przepust.

Pouczenie

Od niniejszej decyzji służy odwołanie do Krajowej Komisji Kwalifikacyjnej Polskiej Izby Inżynierów Budownictwa w Warszawie, za pośrednictwem Okręgowej Komisji Kwalifikacyjnej Pomorskiej Okręgowej Izby Inżynierów Budownictwa w terminie 14 dni od daty jej doręczenia.

Skład orzekający Okręgowej Komisji Kwalifikacyjnej:



PRZEWODNICZĄCY
Okręgowej Komisji Kwalifikacyjnej

dr inż. Leszek Niedostatkiwicz

WICEPRZEWODNICZĄCY
Okręgowej Komisji Kwalifikacyjnej

dr inż. Marek Wesółowski

WICEPRZEWODNICZĄCY
Okręgowej Komisji Kwalifikacyjnej

mgr inż. Maciej Malinowski

Otrzymują:

- 1. Pan Łukasz Kotulski
- 80-175 Gdańsk, ul. Aleksandry Gabrysiak 23 D/1
- 2. Okręgowa Rada Izby
- 3. Główny Inspektor Nadzoru Budowlanego
- 4. aa



Zaświadczenie

o numerze weryfikacyjnym:

POM-KM5-LMC-P59 *

Pan Łukasz Kotulski o numerze ewidencyjnym POM/BD/0070/16
adres zamieszkania ul. Aleksandry Gabrysiak 23 d/1, 80-175 Gdańsk
jest członkiem Pomorskiej Okręgowej Izby Inżynierów Budownictwa i posiada wymagane
ubezpieczenie od odpowiedzialności cywilnej.
Niniejsze zaświadczenie jest ważne od 2017-02-01 do 2018-01-31.

Zaświadczenie zostało wygenerowane elektronicznie i opatrzone bezpiecznym podpisem elektronicznym
weryfikowanym przy pomocy ważnego kwalifikowanego certyfikatu w dniu 2016-12-27 roku przez:

Franciszek Rogowicz, Przewodniczący Rady Pomorskiej Okręgowej Izby Inżynierów Budownictwa.

(Zgodnie art. 5 ust 2 ustawy z dnia 18 września 2001 r. o podpisie elektronicznym (Dz. U. 2001 Nr 130 poz. 1430) dane w postaci elektronicznej opatrzone bezpiecznym podpisem elektronicznym weryfikowanym przy pomocy ważnego kwalifikowanego certyfikatu są równoważne pod względem skutków prawnych dokumentom opatrzonym podpisami własnoręcznymi.)

* Weryfikację poprawności danych w niniejszym zaświadczeniu można sprawdzić za pomocą numeru weryfikacyjnego zaświadczenia na stronie Polskiej Izby Inżynierów Budownictwa www.piiib.org.pl lub kontaktując się z biurem właściwej Okręgowej Izby Inżynierów Budownictwa.



POMORSKA OKRĘGOWA
IZBA INŻYNIERÓW BUDOWNICTWA
80-369 Gdańsk, al. Rzeczypospolitej 4/155
tel. 58-324-89-77, fax 58-301-44-98
- 1 -

Gdańsk, dnia 28 grudnia 2015 r.

sygn. akt. 365/POM/OKK/15

DECYZJA

Na podstawie art. 24 ust.1 pkt 2 ustawy z dnia 15 grudnia 2000 r. o samorządach zawodowych architektów oraz inżynierów budownictwa (t.j. Dz. U. z 2014 r. poz. 1946 ze zm.) i art. 12 ust. 2, ust. 3 i ust. 4c pkt 3, art. 14 ust. 1 pkt 3b ustawy z dnia 7 lipca 1994 r. Prawo budowlane (t.j. Dz. U. z 2013 r. poz. 1409 ze zm.) oraz § 10 i § 13 ust. 4 rozporządzenia Ministra Infrastruktury i Rozwoju z dnia 11 września 2014 r. w sprawie samodzielnych funkcji technicznych w budownictwie (Dz. U. z 2014 r. poz. 1278) i art. 104 ustawy z dnia 14 czerwca 1960 r. Kodeks postępowania administracyjnego (t.j. Dz. U. z 2013 r., poz. 267 ze zm.), po ustaleniu, że spełnione zostały warunki w zakresie przygotowania zawodowego oraz po złożeniu egzaminu na uprawnienia budowlane z wynikiem pozytywnym,

**Okręgowa Komisja Kwalifikacyjna
Pomorskiej Okręgowej Izby Inżynierów Budownictwa**
stwierdza, że:

Pan MACIEJ MICHAŁ POTRZEBOWSKI
magister inżynier budownictwa
urodzony dnia 21.04.1985 r. w Gdańsku

otrzymuje

UPRAWNIENIA BUDOWLANE
numer ewidencyjny: POM/0332/PWBD/15

**do projektowania i kierowania robotami budowlanymi bez ograniczeń
w specjalności inżynierskiej drogowej**

UZASADNIENIE

W związku z uwzględnieniem w całości żądania strony, na podstawie art. 107 § 4 K.p.a. odstępuje się od uzasadnienia decyzji. Zakres nadanych uprawnień budowlanych wskazano na odwołanie decyzji.

Pan Maciej Michał Potrzebowski upoważniony jest :

I. Na podstawie art. 12 ust.1 pkt 1-5, art. 13 ust. 3 i 4 ustawy Prawo budowlane (t. j. Dz. U. z 2013 r., poz. 1409 ze zm.), w specjalności inżynierskiej drogowej, bez ograniczeń do:

- a) projektowania, sprawdzania projektów architektoniczno-budowlanych i sprawowania nadzoru autorskiego,
- b) kierowania budową lub innymi robotami budowlanymi,
- c) kierowania wytwarzaniem konstrukcyjnych elementów budowlanych oraz nadzoru i kontroli technicznej wytwarzania tych elementów,
- d) wykonywania nadzoru inwestorskiego,
- e) sprawowania kontroli technicznej utrzymania obiektów budowlanych.

II. Na podstawie § 10 i § 13 ust. 4 rozporządzenia Ministra Infrastruktury i Rozwoju z dnia 11 września 2014 r. w sprawie samodzielnych funkcji technicznych w budownictwie (Dz. U. z 2014 r. poz. 1278) uprawnienia niniejsze uprawniają do :

- sporządzania projektu zagospodarowania działki lub terenu, w zakresie specjalności niniejszych uprawnień,
- projektowania obiektu budowlanego i kierowania robotami budowlanymi związanymi z obiektem budowlanym, takim jak:
 - 1) droga w rozumieniu przepisów o drogach publicznych, z wyłączeniem drogowych obiektów inżynierskich oprócz przepustów;
 - 2) droga dla ruchu i postoju statków powietrznych oraz przepust.

Pouczenie

Od niniejszej decyzji służy odwołanie do Krajowej Komisji Kwalifikacyjnej Polskiej Izby Inżynierów Budownictwa w Warszawie, za pośrednictwem Okręgowej Komisji Kwalifikacyjnej Pomorskiej Okręgowej Izby Inżynierów Budownictwa w terminie 14 dni od daty jej doręczenia.

Skład orzekający Okręgowej Komisji Kwalifikacyjnej:



PRZEWODNICZĄCY
Okręgowej Komisji Kwalifikacyjnej
[Signature]
dr inż. Leszek Niedostatkiewicz

WICEPRZEWODNICZĄCY
Okręgowej Komisji Kwalifikacyjnej
[Signature]
dr inż. Marek Wesołowski

WICEPRZEWODNICZĄCY
Okręgowej Komisji Kwalifikacyjnej
[Signature]
mgr inż. Maciej Malinowski

Otrzymują:

- 1. Pan Maciej Michał Potrzebowski
- 80-174 Gdańsk, ul. Potęgowska 6/30
- 2. Okręgowa Rada Izby
- 3. Główny Inspektor Nadzoru Budowlanego
- 4. aa



Zaświadczenie

o numerze weryfikacyjnym:

POM-RQA-BQT-TJY *

Pan Maciej Michał Potrzebowski o numerze ewidencyjnym POM/BD/0071/16
adres zamieszkania ul. Potęgowska 6/30, 80-174 Gdańsk
jest członkiem Pomorskiej Okręgowej Izby Inżynierów Budownictwa i posiada wymagane
ubezpieczenie od odpowiedzialności cywilnej.
Niniejsze zaświadczenie jest ważne od 2017-02-01 do 2018-01-31.

Zaświadczenie zostało wygenerowane elektronicznie i opatrzone bezpiecznym podpisem elektronicznym
weryfikowanym przy pomocy ważnego kwalifikowanego certyfikatu w dniu 2017-01-24 roku przez:

Franciszek Rogowicz, Przewodniczący Rady Pomorskiej Okręgowej Izby Inżynierów Budownictwa.

(Zgodnie art. 3 ust 2 ustawy z dnia 18 września 2001 r. o podpisie elektronicznym (Dz. U. 2001 Nr 130 poz. 1430) dane w postaci elektronicznej opatrzone bezpiecznym podpisem elektronicznym weryfikowanym przy pomocy ważnego kwalifikowanego certyfikatu są równoważne pod względem skutków prawnych dokumentom opatrzonym podpisami własnoręcznymi.)

* Weryfikację poprawności danych w niniejszym zaświadczeniu można sprawdzić za pomocą numeru weryfikacyjnego zaświadczenia na stronie Polskiej Izby Inżynierów Budownictwa www.piiib.org.pl lub kontaktując się z biurem właściwej Okręgowej Izby Inżynierów Budownictwa.



PROJEKT ZAGOSPODAROWANIA TERENU

Część opisowa

POMORSKA OKRĘGOWA
IZBA INŻYNIERÓW BUDOWNICTWA
80 840 Gdańsk, ul. Świętojańska 43/44
(t) Tel. 58-324-89-77
Fax 58-301-44-98

Gdańsk, dnia 17 czerwca 2010 r.

syg. akt 66/POM/OKK/10

DECYZJA

Na podstawie art. 24 ust.1 pkt 2 ustawy z dnia 15 grudnia 2000 r. o samorządach zawodowych architektów, inżynierów budownictwa oraz urbanistów /Dz.U. z 2001 r. Nr 5 poz. 42, ze zm./, art. 12 ust. 3, **art.13 ust.1 pkt 1 i 2, art. 14 ust. 1 pkt 2b** ustawy z dnia 07 lipca 1994 r. Prawo budowlane /tekst jednolity Dz. U. z 2006 r. Nr 156, poz. 1118 ze zm./, § 6 pkt 1 i 2, § 11 ust. 1 pkt 1, § 15, § 19 ust. 1 i 2 rozporządzenia Ministra Transportu i Budownictwa z dnia 28 kwietnia 2006 r. w sprawie samodzielnych funkcji technicznych w budownictwie /Dz. U. z 2006 r. Nr 83 poz. 578, ze zm./ oraz art. 104 Kodeksu postępowania administracyjnego /t.j. Dz.U. z 2000 r. Nr 98, poz.1071 ze zm./

**Okręgowa Komisja Kwalifikacyjna
Pomorskiej Okręgowej Izby Inżynierów Budownictwa**
stwierdza, że:

Pan MICHAŁ KONRAD HIRSZ
doktor inżynier
urodzony dnia 17.10.1978 r., w Kwidzynie

uzyskał
UPRAWNIENIA BUDOWLANE
numer ewidencyjny: POM/0073/PWOM/10

**do projektowania i kierowania robotami budowlanymi bez ograniczeń
w specjalności mostowej**

UZASADNIENIE

W związku z uwzględnieniem w całości żądania strony, na podstawie art. 107 § 4 K.p.a. odstępuje się od uzasadnienia decyzji. Zakres nadanych uprawnień budowlanych wskazano na odwrocie decyzji.

Pouczenie

Od niniejszej decyzji służy odwołanie do Krajowej Komisji Kwalifikacyjnej Polskiej Izby Inżynierów Budownictwa w Warszawie, za pośrednictwem Pomorskiej Okręgowej Izby Inżynierów Budownictwa w terminie 14 dni od daty jej doręczenia.

Skład orzekający Okręgowej Komisji Kwalifikacyjnej:

PRZEWODNICZĄCY
Okręgowej Komisji Kwalifikacyjnej

dr inż. Leszek Niedostatkiwicz

WICEPRZEWODNICZĄCY
Okręgowej Komisji Kwalifikacyjnej

mgr inż. Zbigniew Drewnowski

CZŁONEK
Okręgowej Komisji Kwalifikacyjnej

dr inż. Marek Wołowski

Otrzymują:

1. Pan Michał Konrad Hirszt
80-299 Gdańsk, ul. Hery 4 c/4
2. Okręgowa Rada Izby
3. Główny Inspektor Nadzoru Budowlanego
4. a/a

Pan Michał Konrad Hirsz upoważniony jest do:

I. Na podstawie art. 12 ust.1 pkt 1 i 2, art. 13 ust. 3 i 4 ustawy Prawo budowlane, w specjalności mostowej, bez ograniczeń do:

- a) projektowania, sprawdzania projektów architektoniczno-budowlanych i sprawowania nadzoru autorskiego,
- b) kierowania budową lub innymi robotami budowlanymi,
- c) kierowania wytwarzaniem konstrukcyjnych elementów budowlanych oraz nadzoru i kontroli technicznej wytwarzania tych elementów,
- d) wykonywania nadzoru inwestorskiego,
- e) sprawowania kontroli technicznej utrzymania obiektów budowlanych.

II. Na podstawie § 19 ust. 1 i 2 powołanego na wstępie rozporządzenia Ministra Transportu i Budownictwa z dnia 28 kwietnia 2006 r. w sprawie samodzielnych funkcji technicznych w budownictwie /Dz. U. z 2006 r. Nr 83 poz. 578, ze zm./, uprawnienia niniejsze uprawniają do:

- projektowania obiektu budowlanego i kierowania robotami budowlanymi związanymi z obiektem budowlanym, takim jak:

- 1) drogowy obiekt inżynierski, w rozumieniu przepisów o drogach publicznych;
- 2) kolejowy obiekt inżynierski: most, przepust, konstrukcja oporowa oraz nadziemne i podziemne przejście dla pieszych, w rozumieniu przepisów o warunkach technicznych, jakim powinny odpowiadać budowle kolejowe.

- obliczania światła mostów i przepustów.

III. Na podstawie § 15 w/w rozporządzenia, niniejsze uprawnienia do projektowania w specjalności mostowej uprawniają do sporządzania projektu zagospodarowania działki lub terenu, w zakresie tej specjalności.

Gdańsk, dnia 17 czerwca 2010 r.

POMORSKA OKRĘGOWA
IZBA INŻYNIERÓW BUDOWNICTWA
80 840 Gdańsk, ul. Świętojańska 43/44
(t) Tel. 58-324-89-77
Fax 58-301-44-98



Zaświadczenie

o numerze weryfikacyjnym:

POM-TPD-8FW-9SE *

Pan Michał Konrad Hirsz o numerze ewidencyjnym POM/BM/0290/10

adres zamieszkania ul. Szafirowa 8, 80-209 Chwaszczyno

jest członkiem Pomorskiej Okręgowej Izby Inżynierów Budownictwa i posiada wymagane ubezpieczenie od odpowiedzialności cywilnej.

Niniejsze zaświadczenie jest ważne od 2017-07-01 do 2018-06-30.

Zaświadczenie zostało wygenerowane elektronicznie i opatrzone bezpiecznym podpisem elektronicznym weryfikowanym przy pomocy ważnego kwalifikowanego certyfikatu w dniu 2017-06-13 roku przez:

Franciszek Rogowicz, Przewodniczący Rady Pomorskiej Okręgowej Izby Inżynierów Budownictwa.

[Zgodnie art. 5 ust 2 ustawy z dnia 18 września 2001 r. o podpisie elektronicznym (Dz. U. 2001 Nr 130 poz. 1450) dane w postaci elektronicznej opatrzone bezpiecznym podpisem elektronicznym weryfikowanym przy pomocy ważnego kwalifikowanego certyfikatu są równoważne pod względem skutków prawnych dokumentom opatrzonym podpisami własnoręcznymi.]

* Weryfikację poprawności danych w niniejszym zaświadczeniu można sprawdzić za pomocą numeru weryfikacyjnego zaświadczenia na stronie Polskiej Izby Inżynierów Budownictwa www.prib.org.pl lub kontaktując się z biurem właściwej Okręgowej Izby Inżynierów Budownictwa.





WARMIŃSKO-MAZURSKA OKRĘGOWA IZBA INŻYNIERÓW BUDOWNICTWA



WAM/OKK/U/115/09

Olsztyn, dnia 15 grudnia 2009 r.

DECYZJA

Na podstawie art. 24 ust.1 pkt 2 ustawy z dnia 15 grudnia 2000 r. o samorządach zawodowych architektów, inżynierów budownictwa oraz urbanistów /Dz.U. z 2001 r. Nr 5 poz. 42, ze zm./, art. 12 ust. 3, art.13 ust. 1 pkt 1, art. 14 ust. 1 pkt 4 ustawy z dnia 07 lipca 1994 r. Prawo budowlane /tekst jednolity Dz. U. z 2006 r. Nr 156, poz. 1118 ze zm./, § 6 pkt 1 i 2, § 11 ust.1 pkt 1, § 15, § 23 ust. 1 rozporządzenia Ministra Transportu i Budownictwa z dnia 28 kwietnia 2006 r. w sprawie samodzielnych funkcji technicznych w budownictwie /Dz. U. z 2006 r. Nr 83 poz. 578 ze zm./ oraz art. 104 Kodeksu postępowania administracyjnego /t.j. Dz.U. z 2000 r. Nr 98, poz.1071 ze zm./

**Okręgowa Komisja Kwalifikacyjna
nadaje**

Panu MARCINOWI CICHOWICZOWI
magistrowi inżynierowi inżynierii środowiska
ur. dnia 21 listopada 1982 r. w Szumie

UPRAWNIENIA BUDOWLANE

Nr ewid. WAM/ 0121/POOS/09

**DO PROJEKTOWANIA
BEZ OGRANICZEŃ**

w specjalności instalacyjnej

**w zakresie sieci, instalacji i urządzeń cieplnych, wentylacyjnych, gazowych,
wodociągowych i kanalizacyjnych.**

UZASADNIENIE

W związku z uwzględnieniem w całości żądania strony, na podstawie art. 107 § 4 K.p.a. odstępuje się od uzasadnienia decyzji. Zakres nadanych uprawnień budowlanych wskazano na odwrocie decyzji.

Pouczenie :

1. Zgodnie z art. 12 ust. 7 w/w ustawy Prawo budowlane – podstawę do wykonywania samodzielnych funkcji technicznych w budownictwie stanowi wpis, w drodze decyzji, do centralnego rejestru Głównego Inspektora Nadzoru Budowlanego oraz wpis na listę członków właściwej izby samorządu zawodowego, potwierdzony zaświadczeniem wydanym przez tę izbę, z określonym w nim terminem ważności.
2. Od decyzji niniejszej służy odwołanie do Krajowej Komisji Kwalifikacyjnej Polskiej Izby Inżynierów Budownictwa w Warszawie, za pośrednictwem Okręgowej Komisji Kwalifikacyjnej Warmińsko-Mazurskiej Okręgowej Izby Inżynierów Budownictwa w Olsztynie, w terminie 14 dni od dnia jej doręczenia.



Skład orzekający OKK:

1. mgr inż. Andrzej Stasiorowski
2. inż. Janusz Palmowski
3. mgr inż. Bogumił Wierzbicki

10-532 Olsztyn, Plac Konsulatu Polskiego 1, tel/fax (089) 527- 72 02; tel. (0-89) 522-29-95 (e-mail) wam@piib.org.pl



Zaświadczenie

o numerze weryfikacyjnym:

WAM-43E-TQU-Q7T *

Pan Marcin Cichowicz o numerze ewidencyjnym WAM/IS/0041/10
adres zamieszkania ul. Krańcowa 14 B / 19, 82-500 Kwidzyn
jest członkiem Warmińsko-Mazurskiej Okręgowej Izby Inżynierów Budownictwa i posiada
wymagane ubezpieczenie od odpowiedzialności cywilnej.
Niniejsze zaświadczenie jest ważne do dnia 2018-01-31.

Zaświadczenie zostało wygenerowane elektronicznie i opatrzone bezpiecznym podpisem elektronicznym
weryfikowanym przy pomocy ważnego kwalifikowanego certyfikatu w dniu 2017-01-03 roku przez:

Mariusz Dobrzeńicki, Przewodniczący Rady Warmińsko-Mazurskiej Okręgowej Izby Inżynierów Budownictwa.

[Zgodnie art. 5 ust 2 ustawy z dnia 18 września 2001 r. o podpisie elektronicznym (Dz. U. 2001 Nr 130 poz. 1450) dane w postaci
elektronicznej opatrzone bezpiecznym podpisem elektronicznym weryfikowanym przy pomocy ważnego kwalifikowanego certyfikatu są
równoważne pod względem skutków prawnych dokumentom opatrzonym podpisami własnoręcznymi.]

* Weryfikację poprawności danych w niniejszym zaświadczeniu można sprawdzić za pomocą numeru weryfikacyjnego zaświadczenia na
stronie Polskiej Izby Inżynierów Budownictwa www.pib.org.pl lub kontaktując się z biurem właściwej Okręgowej Izby Inżynierów
Budownictwa.

Przebieg i przebieg

PROJEKT ZAGOSPODAROWANIA TERENU

Część opisowa

POMORSKA OKRĘGOWA
RADA INŻYNIERÓW BUDOWNICTWA
80 840 Gdańsk, ul. Świętojańska 43.44
(1) Tel. (0-58) 324-89-77
Fax (0-58) 301-44-98

Gdańsk, dnia 28 maja 2009 r.

syg. akt 39/POM/OKK/09

DECYZJA

Na podstawie art. 24 ust.1 pkt 2 ustawy z dnia 15 grudnia 2000 r. o samorządach zawodowych architektów, inżynierów budownictwa oraz urbanistów /Dz.U. z 2001 r. Nr 5 poz. 42, ze zm./, art. 12 ust. 3, art.13 ust.1 pkt 1, art. 14 ust. 1 pkt 4 ustawy z dnia 07 lipca 1994 r. Prawo budowlane /tekst jednolity Dz. U. z 2006 r. Nr 156, poz. 1118/, § 6 pkt 1 i 2, § 11 ust.1 pkt 1, § 15, § 23 ust. 1 rozporządzenia Ministra Transportu i Budownictwa z dnia 28 kwietnia 2006 r. w sprawie samodzielnych funkcji technicznych w budownictwie /Dz. U. z 2006 r. Nr 83 poz. 578, ze zm./ oraz art. 104 Kodeksu postępowania administracyjnego /t.j. Dz.U. z 2000 r. Nr 98, poz.1071 ze zm./

Okręgowa Komisja Kwalifikacyjna
stwierdza, że:

Pan PIOTR TADEUSZ GREINKE
magister inżynier
urodzony dnia 10.10.1982 r. w Kościerzynie

uzyskał
UPRAWNIENIA BUDOWLANE

numer ewidencyjny: POM/0041/POOS/09

do projektowania bez ograniczeń
w specjalności instalacyjnej w zakresie sieci, instalacji i urządzeń cieplnych,
wentylacyjnych, gazowych, wodociągowych i kanalizacyjnych

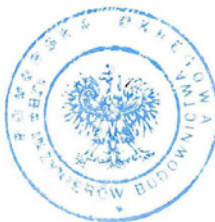
UZASADNIENIE

W związku z uwzględnieniem w całości żądania strony, na podstawie art. 107 § 4 K.p.a. odstępuje się od uzasadnienia decyzji. Zakres nadanych uprawnień budowlanych wskazano na odwrocie decyzji.

Pouczenie

Od niniejszej decyzji służy odwołanie do Krajowej Komisji Kwalifikacyjnej Polskiej Izby Inżynierów Budownictwa w Warszawie, za pośrednictwem Pomorskiej Okręgowej Izby Inżynierów Budownictwa w terminie 14 dni od daty jej doręczenia.

Skład orzekający Okręgowej Komisji Kwalifikacyjnej:



PRZEWODNICZĄCY
Okręgowej Komisji Kwalifikacyjnej

Ryszard Kolasa

WICEPRZEWODNICZĄCY
Okręgowej Komisji Kwalifikacyjnej

Leszek Niedostatkiwicz

CZŁONEK
Okręgowej Komisji Kwalifikacyjnej

Ziemowit Suligowski

Otrzymują:

1. Pan Piotr Tadeusz Greinke
83-400 Kościerzyna, ul. Dworcowa 24/3
2. Okręgowa Rada Izby
3. Główny Inspektor Nadzoru Budowlanego
4. a/a



Zaświadczenie

o numerze weryfikacyjnym:

POM-HSD-XUQ-MBV *

Pan Piotr Tadeusz Greinke o numerze ewidencyjnym POM/IS/0267/09

adres zamieszkania ul. Dworcowa 24/3, 83-400 Kościerzyna

jest członkiem Pomorskiej Okręgowej Izby Inżynierów Budownictwa i posiada wymagane ubezpieczenie od odpowiedzialności cywilnej.

Niniejsze zaświadczenie jest ważne od 2017-07-01 do 2018-06-30.

Zaświadczenie zostało wygenerowane elektronicznie i opatrzone bezpiecznym podpisem elektronicznym weryfikowanym przy pomocy ważnego kwalifikowanego certyfikatu w dniu 2017-06-26 roku przez:

Franciszek Rogowicz, Przewodniczący Rady Pomorskiej Okręgowej Izby Inżynierów Budownictwa.

[Zgodnie art. 5 ust 2 ustawy z dnia 18 września 2001 r. o podpisie elektronicznym (Dz. U. 2001 Nr 130 poz. 1450) dane w postaci elektronicznej opatrzone bezpiecznym podpisem elektronicznym weryfikowanym przy pomocy ważnego kwalifikowanego certyfikatu są równoważne pod względem skutków prawnych dokumentom opatrzonym podpisami własnoręcznymi.]

* Weryfikację poprawności danych w niniejszym zaświadczeniu można sprawdzić za pomocą numeru weryfikacyjnego zaświadczenia na stronie Polskiej Izby Inżynierów Budownictwa www.prib.org.pl lub kontaktując się z biurem właściwej Okręgowej Izby Inżynierów Budownictwa.

PROJEKT ZAGOSPODAROWANIA TERENU

Część opisowa

POMORSKA OKRĘGOWA
IZBA INŻYNIERÓW BUDOWNICTWA
80-840 Gdańsk, ul. Świętojańska 43/44
(3) Tel. (0-58) 824-89-77
Fax (0-58) 801-44-98

Gdańsk, dnia 7 czerwca 2004 r

syg. akt 8/POM/OKK/04

DECYZJA

Na podstawie art. 24 ust. 1 pkt 2 ustawy z dnia 15 grudnia 2000 r. o samorządach zawodowych architektów, inżynierów budownictwa oraz urbanistów (Dz. U. z 2001 r. nr 5 poz. 42, z późn. zm.) i art. 12 ust. 3, art. 13 ust. 1 pkt 1 i art. 14 ust. 1 pkt 5 ustawy z dnia 7 lipca 1994 r. Prawo budowlane (tekst jednolity: Dz. U. z 2000 r. nr 106 poz. 1126 z późn. zm.) oraz § 9 ust. 1 rozporządzenia Ministra Gospodarki Przestrzennej i Budownictwa z dnia 30 grudnia 1994 r. w sprawie samodzielnych funkcji technicznych w budownictwie (Dz. U. z 1995 r. Nr 8 poz. 38, z późn. zm.) oraz art. 104 ust. 1 i 2 Kodeksu postępowania administracyjnego (t. j. Dz. U. z 2000 r. Nr 98, poz. 1071 z późn. zm.)

Okręgowa Komisja Kwalifikacyjna
stwierdza, że:

Pan ANDRZEJ KOWALSKI
inżynier
urodzony dnia 23.12.1963 r w Gdańsku

uzyskał
UPRAWNIENIA BUDOWLANE

numer ewidencyjny: POM/0012/POOE/04

**do projektowania bez ograniczeń
w specjalności instalacyjnej w zakresie sieci, instalacji i urządzeń elektrycznych
i elektroenergetycznych**

UZASADNIENIE

W związku z uwzględnieniem w całości żądania strony, na podstawie art. 107 § 4 K.p.a. odstępuje się od uzasadnienia decyzji. Zakres nadanych uprawnień budowlanych wskazano na odwrocie decyzji.

Pouczenie

Od niniejszej decyzji służy odwołanie do Krajowej Komisji Kwalifikacyjnej Polskiej Izby Inżynierów Budownictwa w Warszawie, za pośrednictwem Pomorskiej Okręgowej Izby Inżynierów Budownictwa w terminie 14 dni od daty jej doręczenia.

Skład orzekający Okręgowej Komisji Kwalifikacyjnej:



PRZEWODNICZĄCY
Okręgowej Komisji Kwalifikacyjnej

Ryszard Kolasa

Otrzymują:

1. Pan Andrzej Kowalski
82-500 Kwidzyn, ul. Sokola 3/47
2. Okręgowa Rada Izby
3. Główny Inspektor Nadzoru Budowlanego
4. a/a

OZŁONEK
Okręgowej Komisji Kwalifikacyjnej

Ziemowit Suligowski

- 1 -

WICEPRZEWODNICZĄCY
Okręgowej Komisji Kwalifikacyjnej

Leszek Niedostatkiwicz



Zaświadczenie

o numerze weryfikacyjnym:

POM-3S7-4JB-J2F *

Pan Andrzej Kowalski o numerze ewidencyjnym POM/IE/2330/01
adres zamieszkania Młęza ul. Korzeniowska 22D, 82-500 Kwidzyn
jest członkiem Pomorskiej Okręgowej Izby Inżynierów Budownictwa i posiada wymagane
ubezpieczenie od odpowiedzialności cywilnej.
Niniejsze zaświadczenie jest ważne od 2017-01-01 do 2017-12-31.

Zaświadczenie zostało wygenerowane elektronicznie i opatrzone bezpiecznym podpisem elektronicznym
weryfikowanym przy pomocy ważnego kwalifikowanego certyfikatu w dniu 2016-12-20 roku przez:

Franciszek Rogowicz, Przewodniczący Rady Pomorskiej Okręgowej Izby Inżynierów Budownictwa.

[Zgodnie art. 5 ust 2 ustawy z dnia 18 września 2001 r. o podpisie elektronicznym (Dz. U. 2001 Nr 130 poz. 1450) dane w postaci
elektronicznej opatrzone bezpiecznym podpisem elektronicznym weryfikowanym przy pomocy ważnego kwalifikowanego certyfikatu są
równoważne pod względem skutków prawnych dokumentom opatrzonym podpisami własnoręcznymi.]

* Weryfikację poprawności danych w niniejszym zaświadczeniu można sprawdzić za pomocą numeru weryfikacyjnego zaświadczenia na
stronie Polskiej Izby Inżynierów Budownictwa www.pib.org.pl lub kontaktując się z biurem właściwej Okręgowej Izby Inżynierów
Budownictwa.



**PREZES URZĘDU
REGULACJI TELEKOMUNIKACJI POCZTY****DECYZJA Nr DT-WBT/02360/02/U**

z dnia 3 lipca 2002 r.

Na podstawie art. 104 § 1 ustawy z dnia 14 czerwca 1960 r. - Kodeks postępowania administracyjnego (j.t. Dz.U. z 2000 r. Nr 98, poz. 1071) oraz § 11 rozporządzenia Ministra Łączności z dnia 10 października 1995 r. w sprawie samodzielnych funkcji technicznych w budownictwie telekomunikacyjnym (Dz.U. z 1995 r. Nr 120, poz. 581z późn. zm.), po rozpatrzeniu wniosku Pana Tomasza Urbańskiego z dnia 19.12.2000 r., w sprawie nadania uprawnień budowlanych w telekomunikacji

Nadaje Panu
urodzonemu

Tomaszowi Urbańskiemu
18.06.1968 r. w Tczewie

uprawnienia budowlane w telekomunikacji

do

Projektowania i kierowania robotami budowlanymi
w specjalnościach instalacyjnych
w telekomunikacji przewodowej wraz z infrastrukturą towarzyszącą

w zakresie

linii, instalacji i urządzeń liniowych

UZASADNIENIE

Na podstawie złożonych dokumentów, przez ubiegającego się o uprawnienia budowlane w telekomunikacji Komisja Egzaminacyjna w postępowaniu kwalifikacyjnym stwierdziła, że spełnił on warunki w zakresie przygotowania zawodowego niezbędnego do uzyskania uprawnień we wnioskowanym zakresie. Jednocześnie ubiegający się złożył egzamin przed Komisją Egzaminacyjną z pozytywnym wynikiem. Wobec powyższego należało orzec jak na wstępie.

Decyzja jest ostateczna w administracyjnym toku instancji.

Pouczenie

Stronie niezadowolonej z decyzji służy w terminie 14 dni od dnia jej doręczenia wniosek o ponowne rozpatrzenie sprawy (art. 127 § 3 i 129 § 2 Kpa) do Prezesa Urzędu Regulacji Telekomunikacji i Poczty, ul. Kasprzaka 18/20 01-211 Warszawa. Po wydaniu decyzji na skutek wniosku, o którym mowa w art. 127 § 3 Kpa, stronie przysługiwać będzie prawo wniesienia skargi bezpośrednio do Naczelnego Sądu Administracyjnego w Warszawie, w terminie 30 dni od daty doręczenia tej decyzji na podstawie art. 35 ust. 1 w związku z art. 34 ust. 1 ustawy z dnia 11 maja 1995 r. o Naczelnym Sądzie Administracyjnym - Dz.U. z 1995 r. Nr 74, poz. 368 z późn. zm.).



Przesa Urzędu
ZASTĘPCA PREZESA
Henryk Beberok



Zaświadczenie

o numerze weryfikacyjnym:

POM-JSK-CSZ-CKC *

Pan Tomasz Urbański o numerze ewidencyjnym POM/BT/0349/05

adres zamieszkania ul.Kościelna 14, 83-113 Turze

jest członkiem Pomorskiej Okręgowej Izby Inżynierów Budownictwa i posiada wymagane ubezpieczenie od odpowiedzialności cywilnej.

Niniejsze zaświadczenie jest ważne od 2017-08-01 do 2018-01-31.

Zaświadczenie zostało wygenerowane elektronicznie i opatrzone bezpiecznym podpisem elektronicznym weryfikowanym przy pomocy ważnego kwalifikowanego certyfikatu w dniu 2017-08-11 roku przez:

Franciszek Rogowicz, Przewodniczący Rady Pomorskiej Okręgowej Izby Inżynierów Budownictwa.

(Zgodnie art. 5 ust 2 ustawy z dnia 18 września 2001 r. o podpisie elektronicznym (Dz. U. 2001 Nr 130 poz. 1450) dane w postaci elektronicznej opatrzone bezpiecznym podpisem elektronicznym weryfikowanym przy pomocy ważnego kwalifikowanego certyfikatu są równoważne pod względem skutków prawnych dokumentom opatrzonym podpisami własnoręcznymi.)

* Weryfikację poprawności danych w niniejszym zaświadczeniu można sprawdzić za pomocą numeru weryfikacyjnego zaświadczenia na stronie Polskiej Izby Inżynierów Budownictwa www.piib.org.pl lub kontaktując się z biurem właściwej Okręgowej Izby Inżynierów Budownictwa.



Warszawa, dnia 16.11.1999 r.

Państwowa Inspekcja
Telekomunikacyjna i Poczтовая
Główny Inspektor

L.dz.GI/DBL/4666/99

DECYZJA Nr 1751/99/U

Pan mgr inż. Grzegorz Tyda
urodzony dnia 05.09.1960 r. w Tczewie

Na podstawie art.104 ustawy z dnia 14 czerwca 1960r.- kodeks postępowania administracyjnego (jednolity tekst - Dz.U. z 1980r. Nr 9, poz. 26 i Nr 27, poz. 111 z późniejszymi zmianami) w związku z § 11 rozporządzenia Ministra Łączności z dnia 10 października 1995r., w sprawie samodzielnych funkcji technicznych w budownictwie telekomunikacyjnym po rozpatrzeniu wniosku, z dnia 22.02.1999 r., w sprawie nadania uprawnień budowlanych w telekomunikacji oraz przeprowadzeniu postępowania kwalifikacyjnego i egzaminu

nadaję Panu
uprawnienia budowlane w telekomunikacji

do projektowania
w specjalnościach instalacyjnych
w telekomunikacji przewodowej wraz z infrastrukturą towarzyszącą
w zakresie linii, instalacji i urządzeń liniowych

Pouczenie

Od niniejszej decyzji służy stronie odwołanie do Ministra Łączności za pośrednictwem Głównego Inspektora PITiP, w terminie 14 dni od dnia jej doręczenia (art.127 §1 i 2, art.129 §1 i 2 Kpa)



GŁÓWNY INSPEKTOR

dr inż. Włodzisław Graczyński



Zaświadczenie

o numerze weryfikacyjnym:

POM-YHF-PTL-14V *

Pan Grzegorz Tyda o numerze ewidencyjnym POM/IE/0412/04
adres zamieszkania Al. Zwycięstwa 17D/15, 83-110 Tczew
jest członkiem Pomorskiej Okręgowej Izby Inżynierów Budownictwa i posiada wymagane
ubezpieczenie od odpowiedzialności cywilnej.
Niniejsze zaświadczenie jest ważne od 2017-03-01 do 2018-02-28.

Zaświadczenie zostało wygenerowane elektronicznie i opatrzone bezpiecznym podpisem elektronicznym
weryfikowanym przy pomocy ważnego kwalifikowanego certyfikatu w dniu 2017-02-08 roku przez:

Franciszek Rogowicz, Przewodniczący Rady Pomorskiej Okręgowej Izby Inżynierów Budownictwa.

(Zgodnie art. 5 ust 2 ustawy z dnia 18 września 2001 r. o podpisie elektronicznym (Dz. U. 2001 Nr 130 poz. 1450) dane w postaci
elektronicznej opatrzone bezpiecznym podpisem elektronicznym weryfikowanym przy pomocy ważnego kwalifikowanego certyfikatu są
równoważne pod względem skutków prawnych dokumentom opatrzonym podpisami własnoręcznymi.)

* Weryfikację poprawności danych w niniejszym zaświadczeniu można sprawdzić za pomocą numeru weryfikacyjnego zaświadczenia na
stronie Polskiej Izby Inżynierów Budownictwa www.piib.org.pl lub kontaktując się z biurem właściwej Okręgowej Izby Inżynierów
Budownictwa.



8. UZGODNIENIA

KWIDZYŃSKI ZWIĄZEK
Spółek Wodnych
82-500 KWIDZYN
ul. Zwirowa 4B, tel. 055 279 3232
NIP 581-000-45-64

Kwidzyn 7 listopad 2017r.

KZSW/23/2017

HTH Michał Hirsz
ul. Szafirowa 8,
80-209 Chwaszczyno

UZGODNIENIE

W imieniu Kwidzyńskiego Związku Spółek Wodnych uzgadniam dokumentację p.n.: "Budowa chodnika wzdłuż DK55 i DW524 w Brachlewie z zatoką autobusową przy dawnej stacji paliw, kanalizacją deszczową i przekroczeniem cieku wodnego". Uzgodnienie dotyczy odprowadzania wód z kanalizacji deszczowej wylotami (W1 i W2) do rowu melioracyjnego oraz budowę przepustu.

Z poważaniem

Kwidzyński Związek Spółek Wodnych
w Kwidzynie
KIEROWNIK

inż. Wojciech Pałka

**UZGODNIENIE 65124/TTIDRRU/P/2017**

z dnia 12-10-2017

Dotyczy: Budowa chodnika wzdłuż DK 55 i DW 524w Brachlewie z zatoką autobusową przy dawnej stacji paliw, kanalizacja deszczowa, przekroczenie cieków wodnych - przebudowa sieci OPL w związku z budową kładki dz. nr 257/9.

Przedłożony projekt uzgadnia się na następujących warunkach:

1. Istniejąca sieć telekomunikacyjna podziemna/napowietrzna, będąca własnością Orange Polska, Dostarczanie i Serwis Usług, jest naniesiona na mapie sytuacyjno – wysokościowej.
2. Odkryte w trakcie prowadzenia prac, podziemne elementy infrastruktury telekomunikacyjnej OPL nie zinventaryzowane geodezyjnie, należy zabezpieczyć i niezwłocznie powiadomić OPL, w celu określenia sposobu usunięcia kolizji.
Kontakt: Pan Wojciech Wohler tel. 504 016 379
3. **Inwestor jest zobowiązany zgłosić do OPL prace min. na 14 dni przed przystąpieniem do robót. Tryb i zasady zgłoszenia dostępne są na stronie: www.orange.pl/wniossekonadzor . Wykonywanie prac na sieci OPL bez zgłoszenia jest naruszeniem własności OPL i będzie zgłaszane organom ścigania!**
4. Podczas prowadzenia prac:
 - w pobliżu urządzeń Orange Polska prace ziemne należy prowadzić ręcznie, z zachowaniem szczególnej ostrożności, przy skrzyżowaniach i zbliżeniach z urządzeniami OPL zachować odległości wynikające z polskich i branżowych norm.
 - w razie odkrycia urządzeń telekomunikacyjnych należy je zabezpieczyć przed uszkodzeniem i osiadaniami ziemi. Skrzyżowania i zbliżenia należy wykonać zgodnie z wymaganiami Rozporządzenia Ministra Infrastruktury z 26.10.2005, a przed zasypaniem urządzeń, w celu stwierdzenia poprawności wykonania prac i braku uszkodzeń na urządzeniach OPL, należy skontaktować się z pracownikiem OPL wymienionym w punkcie 2.
 - przed rozpoczęciem prac ziemnych, ustalić głębokość ułożenia podziemnej infrastruktury OPL metodą przekopu próbnego. W szczególnych przypadkach prace ziemne prowadzić pod nadzorem pracownika OPL,
 - przy niwelacji terenu doprowadzić do zachowania normatywnej głębokości dla infrastruktury OPL,
 - dokonać regulacji ram i pokryw studni kablowych do poziomu wyznaczonego przez projektowane rzędne. Koszty związane z regulacją, wymianą i naprawą uszkodzonych elementów studni oraz innych urządzeń telekomunikacyjnych podczas prowadzonych prac ponosi Inwestor,
 - w miejscach skrzyżowań oraz na planowanych wjazdach, na infrastrukturze OPL zastosować osłony rury dwudzielne lub inne trwałe zabezpieczenie.
5. Orange Polska Dostarczanie i Serwis Usług, zobowiązuje Inwestora i Wykonawcę robót do prowadzenia prac w sposób wykluczający możliwość uszkodzenia naszych urządzeń i powstania awarii sieci telekomunikacyjnej oraz pokrycia wszelkich kosztów związanych z powstaniem awarii sieci telekomunikacyjnej na skutek prowadzenia tych prac,
6. Zakończenie zadania inwestycyjnego wymaga zgłoszenia do OPL w celu sprawdzenia prawidłowości wykonania prac. Kontakt zgodnie z punktem 2.
7. Ze względu na możliwość wystąpienia zmian w zasobach infrastruktury telekomunikacyjnej na obszarze objętym projektem, niniejsze Uzgodnienie ważne jest 12 miesięcy od daty jego wydania.
8. Uzgodnienie niniejsze ważne jest wraz z osteplowaną przez nas mapą do celów projektowych.
9. Inne uwagi:

Notatka służbowa na kabel OPTO nr 28/2017 z dn. 25.05.2017 do uzgodnienia 34369/TTIDRRU/P/2017.

Waldemar Sokółowski
Dział Ewidencji i Zarządzania Danymi
o Infrastrukturze Olsztyn



UZGODNIENIE 34369/TTIDRRU/P/2017

z dnia 25-05-2017

Dotyczy: Budowa chodnika, zatok autobusowych, kanalizacji deszczowej i ścieżki pieszo - rowerowej z przekroczeniem cieku wodnego. Brachlewo dz. nr 346, 257/9, 147/2, 256/4, 256/17, 256/9, 89/5 gm. Kwidzyn.

Przedłożony projekt uzgadnia się na następujących warunkach:

1. Istniejąca sieć telekomunikacyjna podziemna/napowietrzna, będąca własnością Orange Polska, Dostarczanie i Serwis Usług, jest naniesiona na mapie sytuacyjno – wysokościowej.
2. Odkryte w trakcie prowadzenia prac, podziemne elementy infrastruktury telekomunikacyjnej OPL nie zinwentaryzowane geodezyjnie, należy zabezpieczyć i niezwłocznie powiadomić OPL, w celu określenia sposobu usunięcia kolizji.
Kontakt: Pan Wojciech Wohler tel. 504 016 379
3. **Inwestor jest zobowiązany zgłosić do OPL prace min. na 14 dni przed przystąpieniem do robót. Tryb i zasady zgłoszenia dostępne są na stronie: www.orange.pl/wniosek nadzor . Wykonywanie prac na sieci OPL bez zgłoszenia jest naruszeniem własności OPL i będzie zgłaszane organom ścigania!**
4. Podczas prowadzenia prac:
 - w pobliżu urządzeń Orange Polska prace ziemne należy prowadzić ręcznie, z zachowaniem szczególnej ostrożności, przy skrzyżowaniach i zbliżeniach z urządzeniami OPL zachować odległości wynikające z polskich i branżowych norm.
 - w razie odkrycia urządzeń telekomunikacyjnych należy je zabezpieczyć przed uszkodzeniem i osiadaniami ziemi. Skrzyżowania i zbliżenia należy wykonać zgodnie z wymaganiami Rozporządzenia Ministra Infrastruktury z 26.10.2005, a przed zasypianiem urządzeń, w celu stwierdzenia poprawności wykonania prac i braku uszkodzeń na urządzeniach OPL, należy skontaktować się z pracownikiem OPL wymienionym w punkcie 2.
 - przed rozpoczęciem prac ziemnych, ustalić głębokość ułożenia podziemnej infrastruktury OPL metodą przekopu próbnego. W szczególnych przypadkach prace ziemne prowadzić pod nadzorem pracownika OPL,
 - przy niwelacji terenu doprowadzić do zachowania normatywnej głębokości dla infrastruktury OPL,
 - dokonać regulacji ram i pokryw studni kablowych do poziomu wyznaczonego przez projektowane rzędne. Koszty związane z regulacją, wymianą i naprawą uszkodzonych elementów studni oraz innych urządzeń telekomunikacyjnych podczas prowadzonych prac ponosi Inwestor,
 - w miejscach skrzyżowań oraz na planowanych wjazdach, na infrastrukturze OPL zastosować osłonowe rury dwudzielne lub inne trwałe zabezpieczenie.
5. Orange Polska Dostarczanie i Serwis Usług, zobowiązuje Inwestora i Wykonawcę robót do prowadzenia prac w sposób wykluczający możliwość uszkodzenia naszych urządzeń i powstania awarii sieci telekomunikacyjnej oraz pokrycia wszelkich kosztów związanych z powstaniem awarii sieci telekomunikacyjnej na skutek prowadzenia tych prac,
6. Zakończenie zadania inwestycyjnego wymaga zgłoszenia do OPL w celu sprawdzenia prawidłowości wykonania prac. Kontakt zgodnie z punktem 2.
7. Ze względu na możliwość wystąpienia zmian w zasobach infrastruktury telekomunikacyjnej na obszarze objętym projektem, niniejsze Uzgodnienie ważne jest 12 miesięcy od daty jego wydania.
8. Uzgodnienie niniejsze ważne jest wraz z ostateczną przez nas mapą do celów projektowych.

Inne uwagi:

Uzgadnia się przebieg trasowy projektowanej ścieżki pieszo – rowerowej i zatok autobusowych. W przypadku wystąpienia słupka lub słupa telekomunikacyjnego w projektowanym ciągu pieszo – rowerowym, słup lub słupki wraz z kablami przebudować poza ciąg pieszo – rowerowy na koszt i staraniem

- VERTE -

PROJEKT ZAGOSPODAROWANIA TERENU

Część opisowa

inwestora pod nadzorem pracownika Orange Polska S.A. W miejscu projektowanej kładki dla pieszych występuje kolizja z istniejącą siecią OPL. Należy wykonać projekt wykonawczy na zabezpieczenie lub przebudowę kolidujących kabli zgodnie z wydanymi warunkami technicznymi Nr 34529/TTIDRRU/P/2017, następnie PW uzgodnić w OPL, DEiZDoI, 80-244 Gdańsk ul. Grunwaldzka 110. Notatka służbowa na kabel światłowodowy.

Waldemar Sokołowski

Dział Ewidencji i Zarządzania Dany
o Infrastruktury Olsztyn

- VERTE -

PROJEKT ZAGOSPODAROWANIA TERENU

Część opisowa

Orange Polska S.A.
Dostarczanie i Serwis Usług
Dział Ewidencji i Zarządzania Danymi
o Infrastrukturze 6- Olsztyn
ul. Pieniężnego 21a, 10-004 Olsztyn

NOTATKA SŁUŻBOWA 28/2017

Załącznik nr 1

Do uzgodnienia 34369/TTIDRR/P/2017 spisana dnia 25.05.2017 w Orange Polska Dział Ewidencji i Zarządzania Danymi o Infrastrukturze w sprawie zabezpieczenia telekomunikacyjnych linii światłowodowych.

1. PRZEDMIOT UZGODNIENIA :

1.1. Rodzaj budowy (obiekt):

Budowa ścieżki pieszo - rowerowej.

1.2. Lokalizacja szczegółowa: Brachlewo dz. nr 346, 257/9, 147/2, 256/4, 256/17, 256/9, 89/5.

1.3 Orientacyjny przebieg kabla/li i strefy ochronnej naniesiono na planie syt.- wysok. 1: 500,.

1.4. Rodzaj i miejsce kolizji: **w zakresie opracowania kabel światłowodowy.**

1.5. Głębokość ułożenia kabla/li telekomunikacyjnego w miejscu kolizji: 0,6-1,2 m.

2. WARUNKI UZGODNIENIA:

2.1. Kable telekom. w miejscu skrzyżowania należy umieścić w rurze ochronnej dwudzielnej: stalowej, PCV, betonowej lub innej o średnicy ϕ i długości 2 m oraz zabezpieczyć przed osiadaniem w ziemi.

2.2. Ułożyć rurę rezerwową jak w pkt. 2.1.

2.3. Zachować odległość od kabla/li w miejscu:
skrzyżowań: 0,5 m, zbliżeń: 2 m.

2.4. Projektowane słupy sygnalizacji świetlnej należy ustawić 3 m od istniejącego kabla telekomunikacyjnego. Uziomy słupów skierować w stronę przeciwną.

2.5. Prace ziemne w strefie ochronnej kabla/li należy wykonywać **wyłącznie ręcznie.**

2.6. Dokładny przebieg kabla/li telekom. wskaże Grupa Liniowa Orange Polska w terenie po zgłoszeniu robót.

2.7. W celu dokładnego wytyczenia kabla/li należy przewidzieć próbne przekopy.

2.8. Podczas przekazywania placu budowy konieczny jest udział przedstawiciela Grupy Liniowej OPL.

2.9. Warunki uzgodnienia winny być przeniesione na wszystkie egzemplarze projektu technicznego.

2.10. Uzgodnienie ważne 2 lata.

2.11. Telefon kontaktowy: Grupa Liniowa Gdańsk, Krzysztof Soliwoda 058 531 31 89, 0 504 016 395.

2.12. Uwagi dodatkowe: **kable telekomunikacyjne należy wytyczyć w terenie przez pracowników Grupy Liniowej Gdańsk przed rozpoczęciem prac ziemnych. Uwaga w zakresie opracowania znajdują się kabel światłowodowy + kabel miedziany.**

3. WYKONAWCA ROBÓT ZOBOWIĄZANY JEST:

3.1 Zgłosić termin rozpoczęcia robót ziemnych wykonywanych w pobliżu strefy ochronnej kabli z 7-mio dniowym wyprzedzeniem i podaniem Nr uzgodnienia.

3.2 Zlecić nadzór nad przebiegiem robót wykonywanych w strefie kabla/li.

3.3 Zabezpieczenie kabla/li odnotować w dzienniku robót z potwierdzeniem prawidłowości wykonania przez OPL.

4. KOSZTY ZWIĄZANE Z ZABEZPIECZENIEM KABLI POKRYWA INWESTOR.

UWAGA! Informujemy, że godzina przerwy w łączności uszkodzonego kabla kosztuje około 5000 złotych.

Ze strony Orange Polska

Uzgadniający

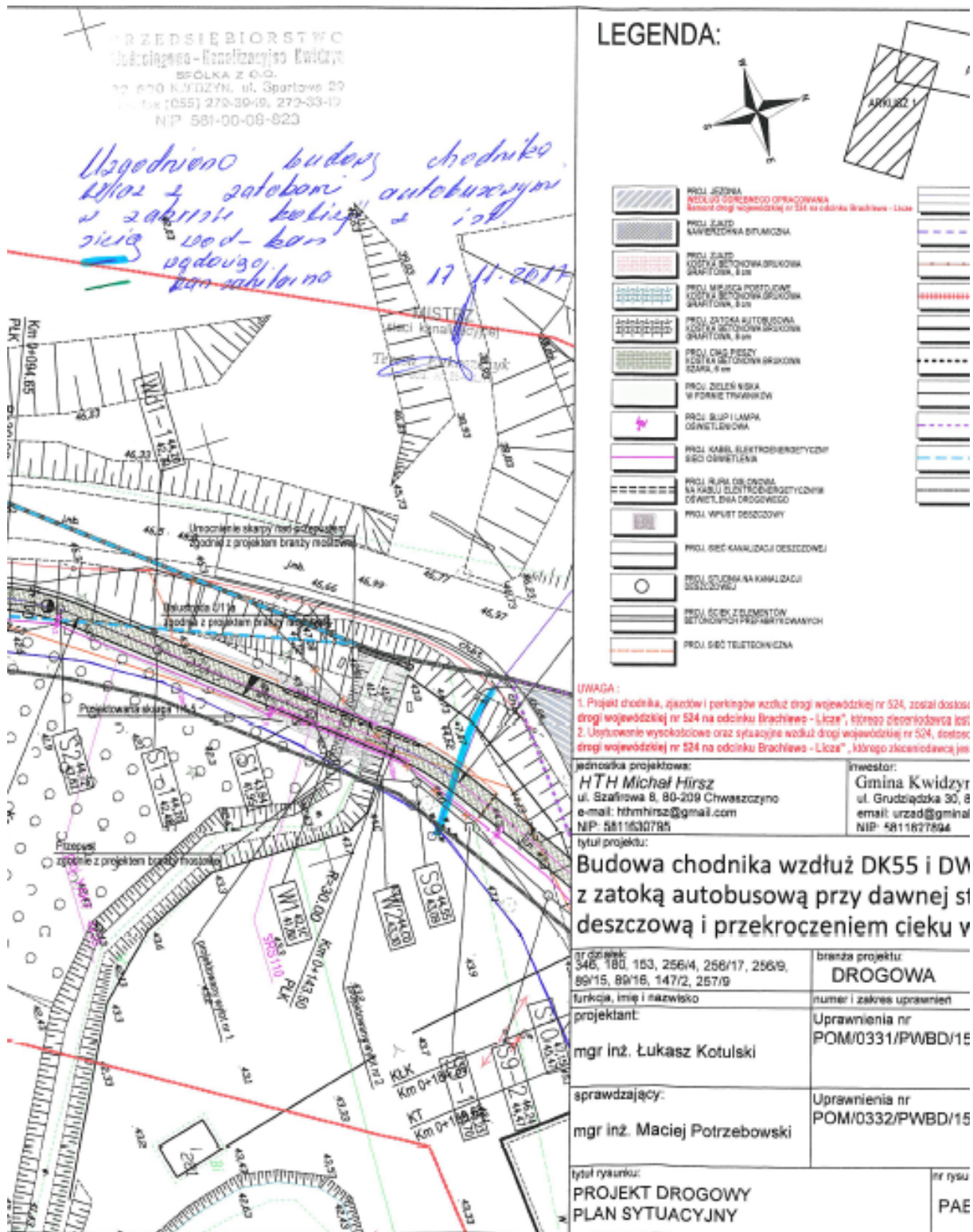
Waldemar Sokolowski

Wysłano pocztą

Dział Ewidencji i Zarządzania Danymi
o Infrastrukturze Olsztyn

PROJEKT ZAGOSPODAROWANIA TERENU

Część opisowa

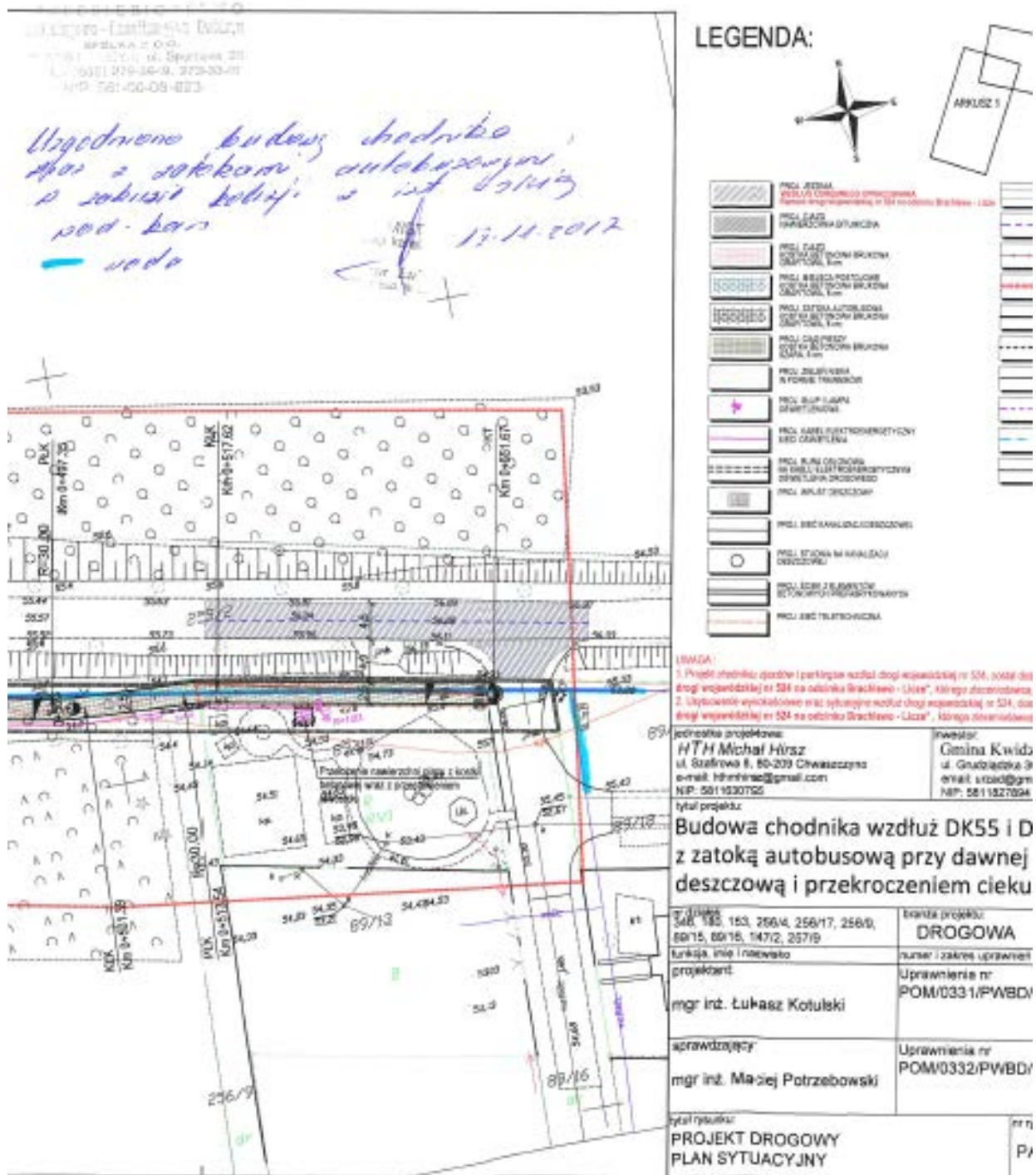


Część opisowa



PROJEKT ZAGOSPODAROWANIA TERENU

Część opisowa



WGII.6630.275.2017

Kwidzyn, dn. 30.11.2017 r.

STAROSTA KWIDZYŃSKI
82-500 KWIDZYN
ul. Kościuszki 29 b

**ODPIS
PROTOKOŁU Z NARADY KOORDYNACYJNEJ
W SPRAWIE NR WGII.6630.275.2017**

Podstawa prawna: Art. 28b ustawy z dnia 17maja 1989r. -Prawo geodezyjne i kartograficzne (Dz.U. z 2010r. Nr 193, poz. 1287 z późniejszymi zmianami))

Przedmiot narady:	Sieć kanalizacji deszczowej, sieć teletechniczna i sieć energetyczna
Lokalizacja:	Brachlewo dz. nr 346, 180, 153, 256/4, 256/17, 256/9, 89/15, 89/16, 147/2, 257/9 gm. Kwidzyn
Wnioskodawca:	HTH MICHAŁ HIRSZ ul. Szafirowa 8 80-209 Chwaszczyno
Inwestor:	GMINA KWIDZYN ul. Grudziądzka 30 82-500 Kwidzyn
Projektant:	TOMASZ URBĄSKI
Platnik:	HTH MICHAŁ HIRSZ ul. Szafirowa 8 80-209 Chwaszczyno
Przewodniczący:	Maria Żygadło-Borkowska, Główny Specjalista, Wydział Geodezji i Gospodarki Nieruchomościami
Miejsce narady:	Starostwo Powiatowe w Kwidzynie
Oplata nr:	8475/17/1
Sposób przeprowadz.:	stacjonarny z elementami elektronicznymi
Data wpływu:	21.11.2017
Rozp. narady:	28.11.2017
Zakończ. narady:	30.11.2017

Opracowania do uzgodnienia:

1	Sieć energetyczna
2	Sieć kanalizacji deszczowej
3	Sieć teletechniczna

Stanowisko Przewodniczącego narady koordynacyjnej:

1. Uzgadnia się z uwagami uczestników narady koordynacyjnej.
2. Uzgodnienie traci ważność gdy inwestor lub organ administracji architektoniczno-budowlanej a także organ nadzoru budowlanego powiadomią o utracie ważności, zmianie lub uchyleniu decyzji:
 - o warunkach zabudowy i zagospodarowaniu terenu wydanej przed dniem 11 lipca 2003 roku.,
 - o warunkach zabudowy,
 - o ustaleniu lokalizacji inwestycji celu publicznego,
 - o zatwierdzeniu projektu budowlanego,
 - pozwoleniu na budowę,
3. O wystąpieniu w/w przypadków (pkt.2) inwestor jest zobowiązany zawiadomić przewodniczącą narady koordynacyjnej.
4. Wszystkie odstępstwa od uzgodnionej dokumentacji wymagają dodatkowego uzgodnienia na naradzie koordynacyjnej.
5. Przed wyjściem w teren należy uzyskać zgodę właścicieli gruntów na ułożenie przewodów uzbrojenia podziemnego na ich nieruchomościach.
6. Inwestorzy są obowiązani do zapewnienia wyznaczenia przez jednostki uprawnione do wykonywania prac geodezyjnych, usytuowania w terenie obiektów budowlanych wymagających pozwolenia na budowę.

PROJEKT ZAGOSPODAROWANIA TERENU

Część opisowa

WGII.6630.275.2017

7. Po zrealizowaniu niniejszego obiektu należy zlecić uprawnionej jednostce wykonawstwa geodezyjnego inwentaryzację powykonawczą (w przypadku przewodów podziemnych przed ich zasypaniem).
8. Wszystkie trwałe znaki geodezyjne podlegają ochronie. W przypadku zniszczenia lub uszkodzenia znaków geodezyjnych inwestor na własny koszt zleci ich odtworzenie jednostce wykonawstwa geodezyjnego.

Stanowiska uczestników narady koordynacyjnej

Lp	Nazwa instytucji	Uwagi
1	ENERGA -OPERATOR SA ODDZIAŁ W OLSZTYNIE REJON DYSTRYBUCJI KWIDZYN 82-500 Kwidzyn ul.Łąkowa 38	ENERGA-OPERATOR SA Oddział w Olsztynie Rejon Dystrybucji w Kwidzynie potwierdza występowanie linii napowietrznej 0,4 kV i 15 kV naniesionej na mapie i uzgadnia w/w projekt z następującymi uwagami: 1. _O rozpoczęciu robót powiadomić pisemnie Rejon Dystrybucji w Kwidzynie Dział Eksploatacji ul. Łąkowa 38 82-500 Kwidzyn. Do zawiadomienia dołączyć mapę z projektu realizowanego zadania oraz określić: termin wykonania prac, nazwę firmy prowadzącej prace, osoby odpowiedzialne za prowadzenie robót. 2. _Prace w pobliżu czynnych napowietrznych urządzeń elektroenergetycznych wykonywać: " _zgodnie z treścią Rozporządzenia Ministra Infrastruktury z dnia 23 czerwca 2003 r. w sprawie informacji dotyczącej bezpieczeństwa i ochrony zdrowia oraz planu bezpieczeństwa i ochrony zdrowia (Dz.U. 2003 nr 120 poz. 1126), " _zgodnie z treścią Rozporządzenia Ministra Infrastruktury z dnia 6 lutego 2003 r. w sprawie bezpieczeństwa i higieny pracy podczas wykonywania robót budowlanych (Dz.U. 2003 nr 47 poz. 401), " _Skrzyżowanie i zbliżenie projektowanego obiektu z liniami napowietrznymi rozwiązać zgodnie z PN-E-05100-1 i NSEP-E-003. 3. _Przy wykonywaniu robót napotkane urządzenia elektroenergetyczne traktować jako czynne (pod napięciem - mogące grozić porażeniem) i zachować warunki bezpieczeństwa. 4. _Koszty naprawy i poniesione straty, jak również utracone korzyści przez Rejon Dystrybucji w Kwidzynie, w efekcie uszkodzeń urządzeń elektroenergetycznych podczas wykonawstwa robót pokrywa wykonawca. 5. _Inne ustalenia: 5.1. W informacji BIOZ należy uwzględnić wpis, że prace w pobliżu linii będą wykonywane w technologii zapewniającej ciągłość zasilania odbiorców.
2	Netia S.A.ul. Polaczki 13 02-822 Warszawa -adres korespondencji: ul. Arkońska 6/A, 80-387 Gdańsk	Nie uczestniczył w posiedzeniu narady koordynacyjnej.
3	ORANGE POLSKA S.A. Dostarczanie i Serwis Usług Dział Ewidencji i Zarządzania Danymi o Infrastrukturze6 ; 10-004 Olsztyn ul Pieniężnego 21a	Projekt uzgodniono zgodnie z załącznikiem uzgodnienie -posiada projektant. Przenieść na pozostałe arkusze projektu istniejący kabel ORANGE POLSKA , który nie był oznaczony na pomarańczowo. Waldemar Sokołowski
4	Polska Spółka Gazownictwa sp.z.o.o. Oddział Zakład Gazowniczy w Gdańsku Gazownia w Malborku ul. Bolesława Chrobrego 30 ; 82-200 Malbork	Uzgodniono bez uwag. Maciej Czerwiński
5	PRZEDSIĘBIORSTWO WODOCIĄGOWO-KANALIZACYJNE SP.Z.O.O Kwidzyn ul. Sportowa 29	Nie uczestniczył w posiedzeniu narady koordynacyjnej.

PROJEKT ZAGOSPODAROWANIA TERENU

Część opisowa

WGII.6630.275.2017

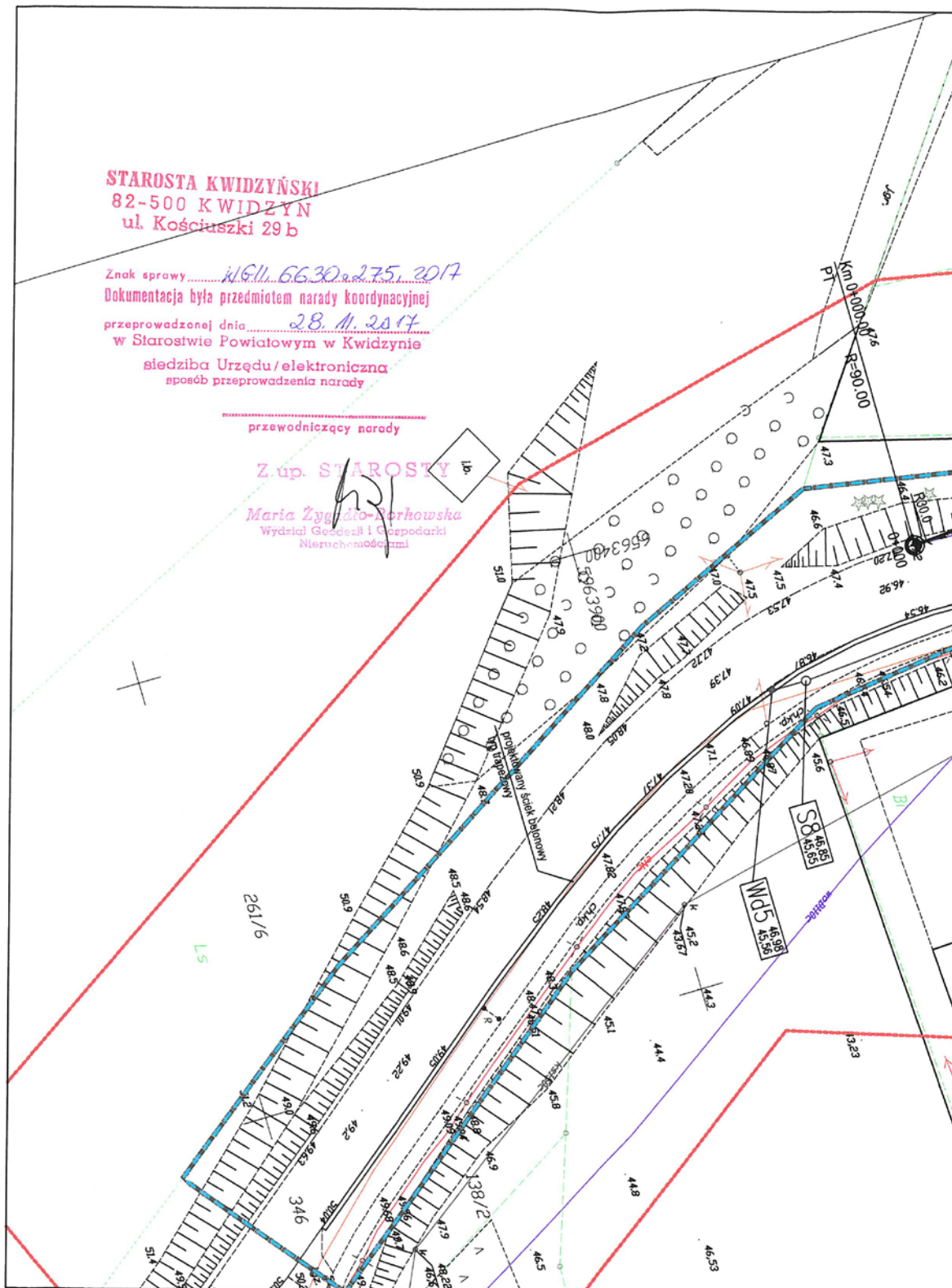
6	Starostwo Powiatowe Kwidzyn- PRZEWODNICZĄCA NARADY KOORDYNACYJNEJ Maria Żygadło-Borkowska, Główny Specjalista, Wydział Geodezji i Gospodarki Gruntami Starostwo Powiatowe Kwidzyn	Bez uwag. Maria Żygadło-Borkowska
7	URZĄD GMINY KWIDZYN 82-500 Kwidzyn ul. Grudziądzka 30	Nie uczestniczył w posiedzeniu narady koordynacyjnej.

Z up. STAROSTY

 Maria Żygadło-Borkowska
 Wydział Geodezji i Gospodarki
 Nieruchomościami

PROJEKT ZAGOSPODAROWANIA TERENU

Część opisowa

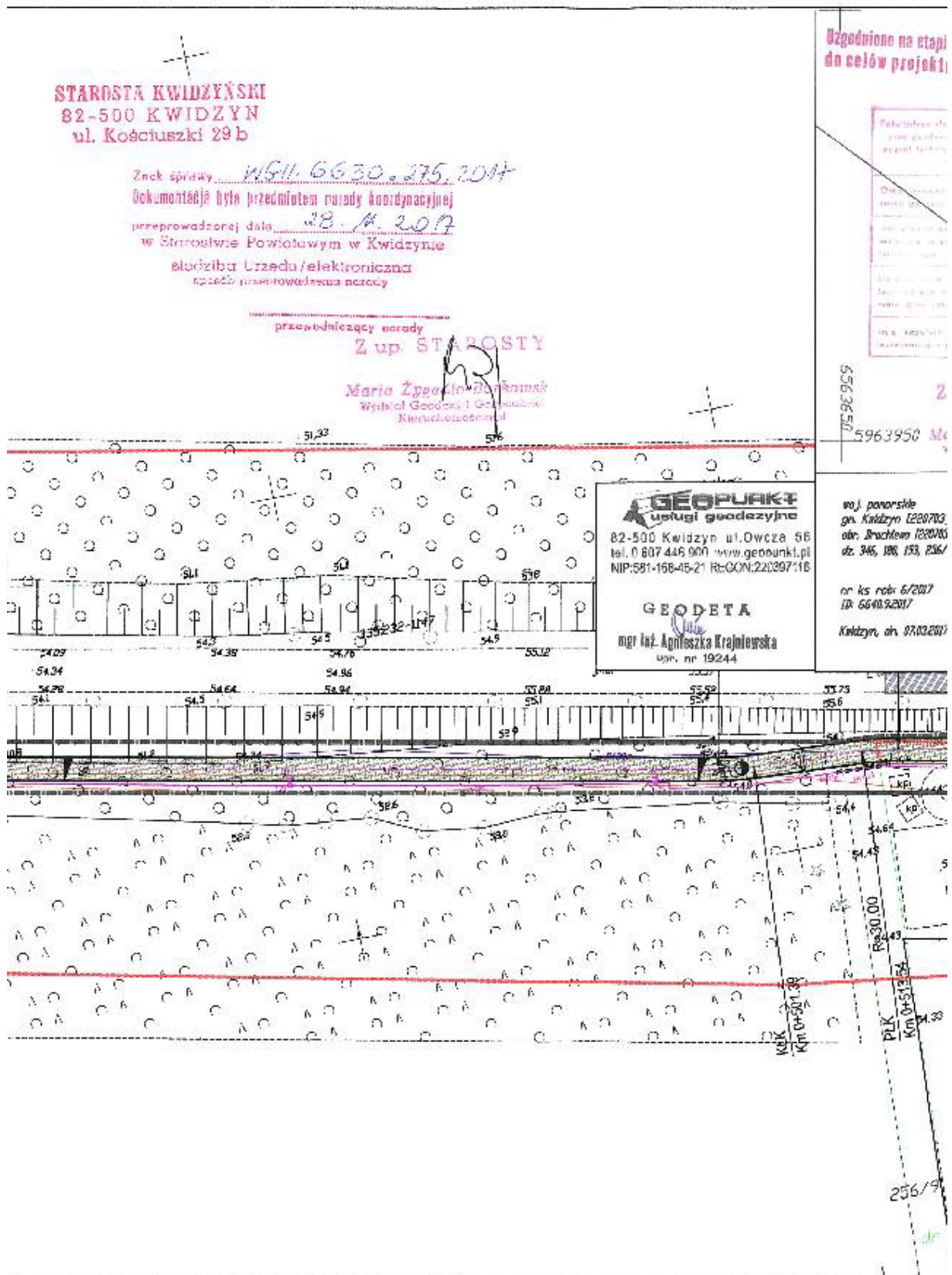


Część opisowa



PROJEKT ZAGOSPODAROWANIA TERENU

Część opisowa





9. SPIS RYSUNKÓW CZĘŚCI GRAFICZNEJ

9.1. RYSUNKI

Rys. PZT-01.1	Plan Sytuacyjny	Skala 1:500
Rys. PZT-01.2	Plan Sytuacyjny	Skala 1:500
Rys. PZT-01.3	Plan Sytuacyjny	Skala 1:500

9.2. ZAŁĄCZNIKI

Mapa do celów projektowych
Wrys z rejestru gruntów

CZĘŚĆ GRAFICZNA
DO
PROJEKTU ZAGOSPODAROWANIA TERENU