

mgr inż. Milena Konstanty  
Architekt Krajobrazu  
Inspektor Nadzoru Terenów Zieleni (NOT SITO Warszawa 401/2013)  
tel. 513 172 083  
e-mail: milenakonstanty@poczta.fm

---



# INWENTARYZACJA DENDROLOGICZNA ZIELENI W RAMACH ZADANIA PN. „BUDOWA ŚCIEŻKI PIESZO – ROWEROWEJ W M. ROZPĘDZINY”

Opracowała:  
mgr inż. Milena Konstanty  
Architekt Krajobrazu

Marzec 2017



## 1. INWESTOR

Zakład Projektowania , Nadzoru i Usług Consultingowych INŻDRÓG s.c.  
Krystyna i Wiesław Łuszyńscy  
Ul. Chełmińska 106a/38  
86-300 Grudziądz

## 2. PODSTAWA OPRACOWANIA

Podstawą opracowania jest:

- zasadnicza mapa do celów projektowych w skali 1:500
- wizja lokalna – badania terenowe przeprowadzone w marcu 2017 r.
- konsultacje z Zamawiającym
- Prawo Ochrony Środowiska
- Prawo Budowlane

## 3. CEL I ZAKRES OPRACOWANIA

Przedmiotem opracowania jest inwentaryzacja dendrologiczna nasadzeń wzdłuż projektowanej ścieżki pieszo-rowerowej w miejscowości Rozpędziny. Inwentaryzacja ma na celu rozpoznanie gatunku oraz parametrów istniejących drzew i krzewów oraz określenie zabiegów pielęgnacyjnych oraz przydatności nasadzeń dla nowo projektowanego układu komunikacyjnego.

## 4. POŁOŻENIE

Teren położony jest w miejscowości Rozpędziny , gm Kwidzyn.



## 5. INWENTARYZACJA DENDROLOGICZNA I GOSPODARKA DRZEWOSTANEM

### 5.1 Inwentaryzacja dendrologiczna

Inwentaryzacją objęto drzewa, karpki po ściętych drzewach oraz zakrzaczenia.

Informacje z przeprowadzonej wizji lokalnej zawierają:

- rodzaj gatunkowy drzewa
- obwód oraz średnicę pnia (cm)
- zalecenia odnośnie drzew występujących na badanym obszarze,
- średnicę występujących karpk oraz zalecenia
- rodzaj gatunkowy zakrzaceń , ich powierzchnia oraz zalecenia

(Tabela inwentaryzacyjna)

#### 5.1.1 Skład gatunkowy :

Na badanym terenie wyróżnić można następujące gatunki :

- Kasztanowiec zwyczajny (*Aesculus hippocastanum*)
- Lipa drobnolistna (*Tilia platyphyllos*)
- Klon pospolity (*Acer platanoides*)
- Klon jawor (*Acer pseudoplatanus*)
- Jesion wyniosły (*Fraxinus excelsior*)
- Robinia akacjowa (*Robinia pseudoacacia*)
- Grab pospolity (*Carpinus betulus*)
- Wiśnia ozdobna (*Prunus*)
- Grusza zwyczajna (*Pyrus communis*)
- Wierzba biała (*Salix alba*)
- Jałowiec pospolity (*Juniperus Communis*)
- Zakrzaczenia : Czarny bez, dzika róża, samosiewki klona, samosiewki lipy, samosiewki graba, berberys

(Tabela inwentaryzacyjna)



## 5.2 Gospodarka drzewostanem

Analizując poszczególne gatunki drzew i krzewów, przypisano im następujące wytyczne:

- w przypadku drzew:

\* do adaptacji

\* do wycinki

- w przypadku karp:

\* do usunięcia

- w przypadku zakrzaczeń:

\* do wycinki

(Tabela inwentaryzacyjna)

### 5.2.1 Drzewa do adaptacji

Drzewa do adaptacji czyli drzewa, które należy poddać zabiegom konserwacji ,  
czyli przeprowadzić:

a) cięcia sanitarne - mające na celu usunięcie posuszu, rozłamanych i suchych gałęzi.

b) cięcia korekcyjne - mające na celu podniesienie koron drzew oraz wtórne  
uformowanie korony, zaś w przypadku pochylenia drzewa – odciążenie korony.

Cięcia sanitarne i korekcyjne powinny być przeprowadzone zgodnie ze sztuką ogrodniczą, z zachowaniem odpowiednich środków ostrożności. W przypadku drzew , których korony osadzone są zbyt nisko – należy podnieść korony na wysokość 5 m od podłoża.

Całkowita ilość ciętych gałęzi nie może przekraczać 30 % objętości korony drzewa. Rany po cięciach należy odpowiednio zabezpieczyć.

Cięcia sanitarne oraz korekcyjne powinny przeprowadzać osoby posiadające doświadczenie oraz odpowiednie uprawnienia, pod nadzorem osoby posiadającej niezbędne kwalifikacje (Architekt krajobrazu, Inspektor Nadzoru Terenów Zieleni).



### 5.2.2 Drzewa do wycinki

Wycinkę drzew należy przeprowadzić ze względu na :

- a) na zły stan zdrowotny drzewa,
- b) kolizję z planowaną inwestycją (to drzewa, które rosną bliżej niż 30 cm od planowanego ciągu pieszo-rowerowego , lub w pobliżu rowów melioracyjnych, przeznaczonych do regulacji).

Drzewa przeznaczone do wycinki powinny być usunięte z terenu objętego opracowaniem przed rozpoczęciem robót budowlanych. W zakres prac związanych z wycinką drzew wchodzi ścięcie drzewa oraz dokładne usunięcie korzeni oraz ich wywóz z utylizacją. Usunięcie korzeni karp drzew w miejscach kolizji z istniejącymi sieciami należy przeprowadzić za pomocą frezowania na głębokość 20 cm poniżej poziomu gruntu, natomiast karpy w miejscach bezkolizyjnych usunąć poprzez wykopanie. Doły po usuniętych korzeniach powinny być zasypane gruntem rodzimym lub ziemią urodzajną i zagęszczone.

Wycinkę drzew powinny przeprowadzać osoby posiadające doświadczenie oraz odpowiednie uprawnienia, pod nadzorem osoby posiadającej niezbędne kwalifikacje (Architekt krajobrazu, Inspektor Nadzoru Terenów Zieleni).

### 5.2.3 Istniejące karpy po ściętych drzewach do usunięcia

Zakres prac obejmuje dokładne usunięcie korzeni oraz ich wywóz z utylizacją. Usunięcie korzeni karp drzew w miejscach kolizji z istniejącymi sieciami należy przeprowadzić za pomocą frezowania na głębokość 20 cm poniżej poziomu gruntu, natomiast karpy w miejscach bezkolizyjnych usunąć poprzez wykopanie. Doły po usuniętych korzeniach powinny być zasypane gruntem rodzimym lub ziemią urodzajną i zagęszczone.

### 5.2.4 Istniejące zakrzaczenia do wycinki

Zakres prac obejmuje wycinkę zakrzaczeń wraz z usunięciem korzeni oraz ich wywóz z utylizacją. Usunięcie korzeni zakrzaczeń w miejscach kolizji z istniejącymi sieciami należy przeprowadzić za pomocą frezowania na głębokość 20 cm poniżej poziomu gruntu, natomiast



korzenie w miejscach bezkolizyjnych usunąć poprzez wykopanie. Doły po usuniętych korzeniach powinny być zsypane gruntem rodzimym lub ziemią urodzajną i zagęszczone.

#### 5.2.5 Zabezpieczenie drzew na czas trwania budowy

Podczas trwania budowy w sąsiedztwie istniejących drzew przeznaczonych do adaptacji nastąpi pogorszenie warunków dla wzrostu i rozwoju drzew. Będą one głównie narażone na mechaniczne uszkodzenia pnia oraz korzeni.

Bryła korzeniowa może być uszkodzona poprzez wykopy prowadzone w sąsiedztwie drzewa, składowanie ciężkich materiałów budowlanych w obrębie drzewa lub przejeżdżanie samochodami ciężkimi przy drzewach.

Wykonawca powinien dopilnować, aby w bezpośrednim sąsiedztwie drzewa nie były składowane materiały budowlane, a sprzęt budowlany przejeżdżał możliwie jak najdalej od drzew.

W przypadku wykopów prowadzonych w sąsiedztwie drzew istniejących, prace należy prowadzić ręcznie i możliwie w jak najkrótszym czasie. W przypadku odkrycia bryły korzeniowej, nie można dopuścić do przesuszenia korzeni, należy je także chronić przed uszkodzeniami, skaleczeniami. Jeżeli w sąsiedztwie drzew będą przeprowadzane wykopy otwarte trwające dłużej niż 2 dni, wówczas należy wykonać ekrany korzeniowe zabezpieczające odsłoniętą bryłę korzeniową.

Na czas trwania budowy należy także zabezpieczyć pnie drzew stosując obudowy z desek. Deskowanie powinno mieć wysokość min 1,5 m. Przed założeniem osłony z desek, pień drzewa należy owinąć matą słomianą. Dolna krawędź desek powinna być lekko wkopana w ziemię, jeżeli występują nabiegi korzeniowe należy obsypać je ziemią.

mgr inż. Milena Konstanty  
Architekt Krajobrazu  
Inspektor Nadzoru Terenów Zieleni (NOT SITO Warszawa 401/2013)  
tel. 513 172 083  
e-mail: [milenakonstanty@poczta.fm](mailto:milenakonstanty@poczta.fm)

---



Tabela inwentaryzacyjna

LP	NAZWA POLSKA	NAZWA ŁACIŃSKA	ŚREDNICA PNIA (CM)	OBWÓD PNIA (CM)	POWIERZCHNIA (M2)	UWAGI	PRZEZNACZENIE	ILOŚĆ szt
<b>ETAP I a</b>								
1	Lipa drobnolistna	Tilia platyphyllos	88	275		kolizja z planowaną inwestycją	do wycinki	1
2	Lipa drobnolistna	Tilia platyphyllos	55	173		kolizja z planowaną inwestycją	do wycinki	1
3	Brak drzewa							1
4	Karpa		100			kolizja z planowaną inwestycją	do usunięcia	1
5	Lipa drobnolistna	Tilia platyphyllos	53	167		kolizja z planowaną inwestycją	do wycinki	1
6	Lipa drobnolistna	Tilia platyphyllos	46	144		kolizja z planowaną inwestycją	do wycinki	1
7	Klon pospolity	Acer platanoides	9	29		kolizja z planowaną inwestycją	do wycinki	1
8	Karpa		90			kolizja z planowaną inwestycją	do usunięcia	1
9	Klon pospolity	Acer platanoides	8	25		kolizja z planowaną inwestycją	do wycinki	1
10	Klon pospolity	Acer platanoides	5	16		kolizja z planowaną inwestycją	do wycinki	1
11	Lipa drobnolistna	Tilia platyphyllos	76	240		kolizja z planowaną inwestycją	do wycinki	1
12	Brak drzewa							1
13	Brak drzewa							1
14	Lipa drobnolistna	Tilia platyphyllos	61	190			do adaptacji	1
15	Brak drzewa							1
16	Lipa drobnolistna	Tilia platyphyllos	74	232		kolizja z planowaną inwestycją	do wycinki	1
17	Lipa drobnolistna	Tilia platyphyllos	70	220		kolizja z planowaną inwestycją	do wycinki	1
18	Lipa drobnolistna	Tilia platyphyllos	64	200		kolizja z planowaną inwestycją	do wycinki	1
19	Klon pospolity	Acer platanoides	10	31		kolizja z planowaną inwestycją	do wycinki	1
20	Lipa drobnolistna	Tilia platyphyllos	65	204		kolizja z planowaną inwestycją	do wycinki	1
21	Lipa drobnolistna	Tilia platyphyllos	143	450		kolizja z planowaną inwestycją	do wycinki	1
22	Lipa drobnolistna	Tilia platyphyllos	76	240		kolizja z planowaną inwestycją	do wycinki	1
23	Kasztanowiec zwyczajny	Aesculus hippocastanum	60	188		kolizja z planowaną inwestycją	do wycinki	1
24	Lipa drobnolistna	Tilia platyphyllos	92	290		kolizja z planowaną inwestycją	do wycinki	1
25	Lipa drobnolistna	Tilia platyphyllos	68	215		kolizja z planowaną inwestycją	do wycinki	1
26	Karpa		70			kolizja z planowaną inwestycją	do usunięcia	1
27	Karpa		70			kolizja z planowaną inwestycją	do usunięcia	1
28	Lipa drobnolistna	Tilia platyphyllos	72	225		kolizja z planowaną inwestycją	do wycinki	1
29	Lipa drobnolistna	Tilia platyphyllos	54	170		kolizja z planowaną inwestycją	do wycinki	1
30	Lipa drobnolistna	Tilia platyphyllos	68	215		kolizja z planowaną inwestycją	do wycinki	1
31	Lipa drobnolistna	Tilia platyphyllos	84	265		kolizja z planowaną inwestycją	do wycinki	1
32	Brak drzewa							1
33	Karpa		80			kolizja z planowaną inwestycją	do usunięcia	1
34	Karpa		70			kolizja z planowaną inwestycją	do usunięcia	1
35	Karpa		80			kolizja z planowaną inwestycją	do usunięcia	1
36	Klon jawor	Acer pseudoplatanus	22	70			do adaptacji	1
37	Klon jawor	Acer pseudoplatanus	21	70			do adaptacji	1



38	Jałowiec pospolity	Juniperus communis				wys 2 m	do adaptacji	1
39	Jałowiec pospolity	Juniperus communis				wys 2 m	do adaptacji	1
40	Karpa		50			kolizja z planowaną inwestycją	do usunięcia	1

**PODSUMOWANIE ETAP I a**

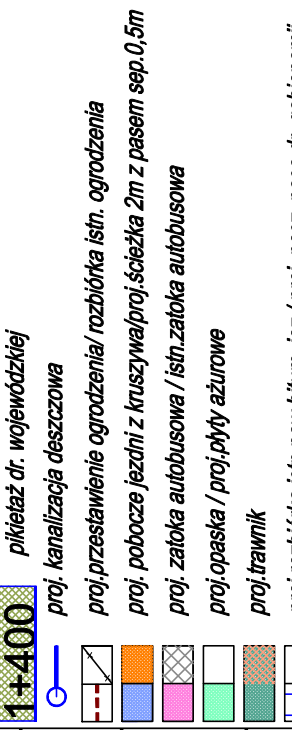
Lp	Opis	Średnica pnia w cm						RAZEM
		<15	16-35	36-45	46-55	56-65	> 66	
1	Drzewa do wycinki (szt)	4	0	0	4	3	12	23
2	Karpy do wycinki (szt)	0	0	0	1	0	7	8
3	Drzewa do adaptacji (szt)							5
4	Zakrzaczenia ( m2)							0

# OBJAŚNIENIA

**DRUGI**

[Symbol]	proj. ciąg pieszorow. bitymierzni / sześciu row. szer. 2m
[Symbol]	proj. ciąg pieszorow. z k. betonowej / such. wałobudowy
[Symbol]	proj. zjazd z k. betonowej / cięgi p.r. na zjeżdżalnię
[Symbol]	proj. poszerzenie / zjazd bitymierzni / proj. nowa nawierz. pole pow.
[Symbol]	proj. chodnik z k. betonowej / proj. opaska z kostki betonowej
[Symbol]	istn. chodnik / sześciu row. szer. z k. betonowej
[Symbol]	proj. nakładka na istn. jezini / istn. jezinita bitymierzni
[Symbol]	proj. rów / istn. rów do regulacji
[Symbol]	proj. drenaż z kruszywa
[Symbol]	proj. przepust ze ściankami czołowymi bet./prof./remont.przepust
[Symbol]	granica pasa drogowego dr. wojewódzkiej / granica innych obiektów
[Symbol]	proj. granica opracowania
[Symbol]	proj. poszerzenie pasa dr. drogi woj. / wg podziału geodezyjnego
[Symbol]	proj. mur oporowy
[Symbol]	proj. mur oporowy
[Symbol]	pkietaż dr. wojewódzkiej
[Symbol]	proj. kanalizacja deszczowa
[Symbol]	proj. przesławienie ogrodzenia / rozbiórka istn. ogrodzenia
[Symbol]	proj. pobocze jezini z kruszywa / proj. sześciu 2m z pasem sep. 0,5m
[Symbol]	proj. zatkanie autobusowe / istn. zatkanie autobusowe
[Symbol]	proj. opaska / proj. płyty ażurowe
[Symbol]	proj. trawnik
[Symbol]	proj. rozbiórka istn. naw. bitym. jez. / proj. posz. pasa dr. gabionami
[Symbol]	proj. miejsca parkingowe
[Symbol]	proj. działki pod inwestycje

- OBJAŚNIENIA**
- drzewa istniejące do adaptacji
  - drzewa istniejące do wycinki
  - zakrzaczenia istniejące do wycinki
  - kampa istniejąca do usunięcia
  - liczba porządkowa w spisie drzew i krzewów



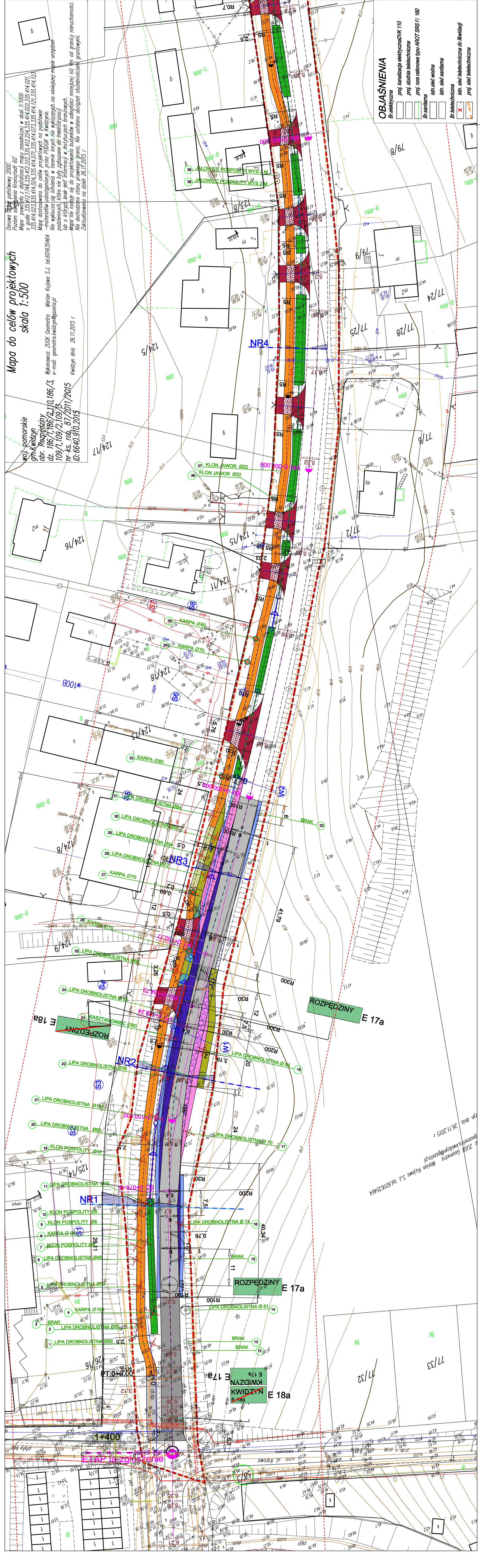
**INWENTARYZACJA DENDROLOGICZNA**

Branta: arch. kraj

Investor: Grupa Kwidzyn  
ul. Grudzińska 30  
82-500 Kwidzyn

Nazwa rysunku: **INWENTARYZACJA DENDROLOGICZNA ETAP I a**

Opracował: mgr inż. arch. kraj. Milena Konstamy  
Data: marzec 2017  
Skala: 1:500  
Nr.: 1.1



## Mapa do celów projektowych skala 1:500

Osnowa mapy: państwowy 2000'

Pozam opracowania: Krajowy Instytut Geodezji i Kartografii

Mapa powstała z digitalizacji mapy zasobniczej w skali 1:1000

o gładzie 335.412.1744, 335.412.222.335, 412.224.335, 414.022.335, 414.021, 335.414.023, 335.414.024, 335.414.071, 335.414.073, 335.414.121, 335.414.123

Mapę dostarczono do celów projektowych na podstawie:

- materiałów udoświadczonych przez POKiK w Kwidzynie.

- materiałów, które nie były zgłoszone do inwentaryzacji podziemnych, które nie były zgłoszone do inwentaryzacji lub o których brak jest informacji w instytutach branżowych.

Mapa nie nadaje się do projektowania budowlanego w odległości mniejszej niż 1m od granicy nieruchomości gruntowych.

Nie dochodzi do zmian granic nieruchomości gruntowych.

Zaktualizowano na dzień 26.11.2015 r.

Woj. pomorskie

gmin. Kwidzyn

obr. Rozpedziny

dz. 186/1, 186/2, 186/3, 186/4, 186/5, 186/6, 186/7, 186/8, 186/9, 186/10, 186/11, 186/12, 186/13, 186/14, 186/15, 186/16, 186/17, 186/18, 186/19, 186/20, 186/21, 186/22, 186/23, 186/24, 186/25, 186/26, 186/27, 186/28, 186/29, 186/30, 186/31, 186/32, 186/33, 186/34, 186/35, 186/36, 186/37, 186/38, 186/39, 186/40, 186/41, 186/42, 186/43, 186/44, 186/45, 186/46, 186/47, 186/48, 186/49, 186/50, 186/51, 186/52, 186/53, 186/54, 186/55, 186/56, 186/57, 186/58, 186/59, 186/60, 186/61, 186/62, 186/63, 186/64, 186/65, 186/66, 186/67, 186/68, 186/69, 186/70, 186/71, 186/72, 186/73, 186/74, 186/75, 186/76, 186/77, 186/78, 186/79, 186/80, 186/81, 186/82, 186/83, 186/84, 186/85, 186/86, 186/87, 186/88, 186/89, 186/90, 186/91, 186/92, 186/93, 186/94, 186/95, 186/96, 186/97, 186/98, 186/99, 186/100, 186/101, 186/102, 186/103, 186/104, 186/105, 186/106, 186/107, 186/108, 186/109, 186/110, 186/111, 186/112, 186/113, 186/114, 186/115, 186/116, 186/117, 186/118, 186/119, 186/120, 186/121, 186/122, 186/123, 186/124, 186/125, 186/126, 186/127, 186/128, 186/129, 186/130, 186/131, 186/132, 186/133, 186/134, 186/135, 186/136, 186/137, 186/138, 186/139, 186/140, 186/141, 186/142, 186/143, 186/144, 186/145, 186/146, 186/147, 186/148, 186/149, 186/150, 186/151, 186/152, 186/153, 186/154, 186/155, 186/156, 186/157, 186/158, 186/159, 186/160, 186/161, 186/162, 186/163, 186/164, 186/165, 186/166, 186/167, 186/168, 186/169, 186/170, 186/171, 186/172, 186/173, 186/174, 186/175, 186/176, 186/177, 186/178, 186/179, 186/180, 186/181, 186/182, 186/183, 186/184, 186/185, 186/186, 186/187, 186/188, 186/189, 186/190, 186/191, 186/192, 186/193, 186/194, 186/195, 186/196, 186/197, 186/198, 186/199, 186/200, 186/201, 186/202, 186/203, 186/204, 186/205, 186/206, 186/207, 186/208, 186/209, 186/210, 186/211, 186/212, 186/213, 186/214, 186/215, 186/216, 186/217, 186/218, 186/219, 186/220, 186/221, 186/222, 186/223, 186/224, 186/225, 186/226, 186/227, 186/228, 186/229, 186/230, 186/231, 186/232, 186/233, 186/234, 186/235, 186/236, 186/237, 186/238, 186/239, 186/240, 186/241, 186/242, 186/243, 186/244, 186/245, 186/246, 186/247, 186/248, 186/249, 186/250, 186/251, 186/252, 186/253, 186/254, 186/255, 186/256, 186/257, 186/258, 186/259, 186/260, 186/261, 186/262, 186/263, 186/264, 186/265, 186/266, 186/267, 186/268, 186/269, 186/270, 186/271, 186/272, 186/273, 186/274, 186/275, 186/276, 186/277, 186/278, 186/279, 186/280, 186/281, 186/282, 186/283, 186/284, 186/285, 186/286, 186/287, 186/288, 186/289, 186/290, 186/291, 186/292, 186/293, 186/294, 186/295, 186/296, 186/297, 186/298, 186/299, 186/300, 186/301, 186/302, 186/303, 186/304, 186/305, 186/306, 186/307, 186/308, 186/309, 186/310, 186/311, 186/312, 186/313, 186/314, 186/315, 186/316, 186/317, 186/318, 186/319, 186/320, 186/321, 186/322, 186/323, 186/324, 186/325, 186/326, 186/327, 186/328, 186/329, 186/330, 186/331, 186/332, 186/333, 186/334, 186/335, 186/336, 186/337, 186/338, 186/339, 186/340, 186/341, 186/342, 186/343, 186/344, 186/345, 186/346, 186/347, 186/348, 186/349, 186/350, 186/351, 186/352, 186/353, 186/354, 186/355, 186/356, 186/357, 186/358, 186/359, 186/360, 186/361, 186/362, 186/363, 186/364, 186/365, 186/366, 186/367, 186/368, 186/369, 186/370, 186/371, 186/372, 186/373, 186/374, 186/375, 186/376, 186/377, 186/378, 186/379, 186/380, 186/381, 186/382, 186/383, 186/384, 186/385, 186/386, 186/387, 186/388, 186/389, 186/390, 186/391, 186/392, 186/393, 186/394, 186/395, 186/396, 186/397, 186/398, 186/399, 186/400, 186/401, 186/402, 186/403, 186/404, 186/405, 186/406, 186/407, 186/408, 186/409, 186/410, 186/411, 186/412, 186/413, 186/414, 186/415, 186/416, 186/417, 186/418, 186/419, 186/420, 186/421, 186/422, 186/423, 186/424, 186/425, 186/426, 186/427, 186/428, 186/429, 186/430, 186/431, 186/432, 186/433, 186/434, 186/435, 186/436, 186/437, 186/438, 186/439, 186/440, 186/441, 186/442, 186/443, 186/444, 186/445, 186/446, 186/447, 186/448, 186/449, 186/450, 186/451, 186/452, 186/453, 186/454, 186/455, 186/456, 186/457, 186/458, 186/459, 186/460, 186/461, 186/462, 186/463, 186/464, 186/465, 186/466, 186/467, 186/468, 186/469, 186/470, 186/471, 186/472, 186/473, 186/474, 186/475, 186/476, 186/477, 186/478, 186/479, 186/480, 186/481, 186/482, 186/483, 186/484, 186/485, 186/486, 186/487, 186/488, 186/489, 186/490, 186/491, 186/492, 186/493, 186/494, 186/495, 186/496, 186/497, 186/498, 186/499, 186/500, 186/501, 186/502, 186/503, 186/504, 186/505, 186/506, 186/507, 186/508, 186/509, 186/510, 186/511, 186/512, 186/513, 186/514, 186/515, 186/516, 186/517, 186/518, 186/519, 186/520, 186/521, 186/522, 186/523, 186/524, 186/525, 186/526,

