

Budowa sieci kanalizacji ściekowej w systemie grawitacyjnym z rur PCV tłocznej z rur PE wraz z przyłączami i przepompowniami oraz sieci wodociągowej z rur PE wraz z przyłączami

Plac przepompowni i droga dojazdowa

dz. nr 80/3, 82, 93/12, 207/17, 208/17, 278, 626/27, 627/4, 629/13, obręb Rakowiec, gm. Kwidzyn

Projekt budowlano - wykonawczy

Inwestor:

Urząd Gminy Kwidzyn
82-500 Kwidzyn, ul. Grudziądzka 30

Projekt:



Biurow Usług Projektowych
82-500 Kwidzyn, Piłsudskiego 25
tel./fax.: 0-55 279-25-01
www.altris.com.pl
biuroinstalacje@wp.pl

Projektant:

mgr inż. Janusz Winnicki
upr. projektowe nr POM/0139/OWOK/03

ZAWARTOŚĆ OPRACOWANIA

I. CZĘŚĆ OPISOWA

1. Opis techniczny planu zagospodarowania działki

- 1.1. Przedmiot inwestycji.
- 1.2. Istniejący stan zagospodarowania.
- 1.3. Projektowane zagospodarowanie.
- 1.4. Zestawienie pow. zagospodarowania.
- 1.5. Informacja dotycząca wpisu działki lub terenu do rejestru zabytków.
- 1.6. Dane określające wpływ eksploatacji górniczej.
- 1.7. Dane o charakterze przewidywanych zagrożeń dla środowiska i zdrowia użytkownika.
- 1.8. Inne konieczne dane wynikające ze specyfiki, charakteru i stopnia skomplikowania obiektu.

2. Opis techniczny

- 2.1. Podstawa opracowania.
- 2.2. Dane ogólne.
- 2.3. Przeznaczenie i program użytkowy.
- 2.4. Opis przyjętych rozwiązań
- 2.5. Postanowienia ogólne.

3. Informacja o bezpieczeństwie i ochronie zdrowia.

4. Oświadczenia o kompletności, wpisy do izb samorządu zawodowego.

II CZĘŚĆ RYSUNKOWA

rys. D1/1 P..Z.D. przepompownia P1	1:200
rys. D1/2 P..Z.D. przepompownia P3	1:200
rys. D1/3 P..Z.D. przepompownia P6	1:200
rys. D1/4 P..Z.D. przepompownia P2	1:200
rys. D1/5 P..Z.D. przepompownia P5	1:200
rys. D1/6 P..Z.D. przepompownia P4	1:200
rys. D1/7 P..Z.D. przepompownia P7	1:200
rys. D1/8 Rzut fundamentów	1:20
rys. D1/9 Rzut placu	1:20
rys. D1/8 Schemat prześła	1:20

ZESTAWIENIE POWIERZCHNI

Powierzchnia placów:	123,48	m ² .
Powierzchnia dróg dojazdowych:	84,78	m ² .

SPIS ZAWARTOŚCI OPRACOWANIA

I. CZĘŚĆ OPISOWA

1. Opis techniczny planu

zagospodarowania działki

- 1.1. Przedmiot inwestycji.
- 1.2. Istniejący stan zagospodarowania.
- 1.3. Projektowane zagospodarowanie.
- 1.4. Zestawienie pow. zagospodarowania.
- 1.5. Informacja dotycząca wpisu działki lub terenu do rejestru zabytków.
- 1.6. Dane określające wpływ eksploatacji górniczej.
- 1.7. Dane o charakterze przewidywanych zagrożeń dla środowiska i zdrowia użytkownika.
- 1.8. Inne konieczne dane wynikające ze specyfiki, charakteru i stopnia skomplikowania obiektu.

2. Opis techniczny

- 2.1. Podstawa opracowania.
- 2.2. Dane ogólne.
- 2.3. Przeznaczenie i program użytkowy.
- 2.4. Opis przyjętych rozwiązań
- 2.5. Postanowienia ogólne.

3. Informacja o bezpieczeństwie i ochronie zdrowia.

4. Oświadczenia o kompletności, wpisy do izb samorządu zawodowego.

II CZĘŚĆ RYSUNKOWA

rys. D1/1 P..Z.D. przepompownia P1	1:200
rys. D1/2 P..Z.D. przepompownia P3	1:200
rys. D1/3 P..Z.D. przepompownia P6	1:200
rys. D1/4 P..Z.D. przepompownia P2	1:200
rys. D1/5 P..Z.D. przepompownia P5	1:200
rys. D1/6 P..Z.D. przepompownia P4	1:200
rys. D1/7 P..Z.D. przepompownia P7	1:200
rys. D1/8 Rzut fundamentów	1:20
rys. D1/9 Rzut placu	1:20
rys. D1/8 Schemat przęsła	1:20

Budowa sieci kanalizacji ściekowej w systemie grawitacyjnym z rur PCV tłocznej z rur PE wraz z przyłączami i przepompowniami oraz sieci wodociągowej z rur PE wraz z przyłączami

Plac przepompowni i droga dojazdowa

dz. nr 80/3, 82, 93/12, 207/17, 208/17, 278, 626/27, 627/4, 629/13, obręb Rakowiec, gm. Kwidzyn

1. Część opisowa projektu zagospodarowania działki:

1.1. Przedmiot inwestycji:

Lokalizacja:

- | | |
|---------------------------------|-----------------|
| 1. P1 – działka nr ; 208/17 | Obręb Rakowiec, |
| 2. P2 – działka nr ; 80/3 | Obręb Rakowiec, |
| 3. P3 – działka nr ; 82, 629/13 | Obręb Rakowiec. |
| 4. P4 – działka nr ; 626/27 | Obręb Rakowiec. |
| 5. P5 – działka nr ; 207/17 | Obręb Rakowiec. |
| 6. P6 – działka nr ; 82, 93/12 | Obręb Rakowiec. |
| 7. P7 – działka nr ; 278, 627/4 | Obręb Rakowiec. |

Przedmiot inwestycji: Budowa dróg dojazdowych i placów przepompowni z ogrodzeniem, na potrzeby kanalizacji ściekowej w miejscowości Rakowiec, ul. Leśna

1.2. Istniejący stan zagospodarowania działki z omówieniem przewidywanych w nim zmian, w tym adaptacji i rozbiórek w zakresie niezbędnym do uzupełnienia części rysunkowej projektu zagospodarowania działki lub terenu:

Istniejące tereny nie zainwestowane.

1.3. Projektowane zagospodarowanie działki lub terenu, w tym urządzenia budowlane związane z obiektami, układ komunikacyjny, sieci uzbrojenia terenu z przeciwpożarowym zaopatrzeniem wodnym, ukształtowanie terenu i zieleni w zakresie niezbędnym do uzupełnienia części rysunkowej projektu zagospodarowania działki lub terenu:

Nie dotyczy

1.4. Zestawienie powierzchni poszczególnych części zagospodarowania działki budowlanej lub terenu, jak powierzchnia zabudowy projektowanych i adaptowanych obiektów budowlanych, powierzchnia dróg, parkingów, placów i chodników, oraz innych części terenu niezbędnych do sprawdzenia zgodności z decyzją o warunkach zabudowy i zagospodarowania terenu:

Powierzchnia zabudowy placów P1, P2, P3, P4, P5, P6, P7 $4,2*4,2*7 = 123,48 \text{ m}^2$

Kubatura: --- m^3 ,

Drogi dojazdowe:

- | | |
|------------------------------|---------------------------------------|
| 1. P3, działka nr 82, 629/13 | 33,22 m^2 , |
| 2. P6, działka nr 82, 93/12 | 41,29 m^2 , |
| 3. P7, działka nr 278, 627/4 | 10,27 m^2 , |
| Razem: | 84,78 m^2. |

1.5. Dane informujące, czy działka lub teren, na którym jest projektowany obiekt budowlany, są wpisane do rejestru zabytków oraz czy podlegają ochronie na podstawie ustaleń miejscowego planu zagospodarowania przestrzennego:

Teren Inwestycji nie podlega ochronie konserwatorskiej, na terenie projektowanej przepompowni P1, P3, P4, P5 miejscowy plan zagospodarowania przestrzennego podjęty uchwałą.

1.6. Dane określające wpływ eksploatacji górniczej na działkę lub teren zamierzenia budowlanego, znajdującego się w granicach terenu górniczego:

Przedmiotowy teren nie znajduje się na terenach eksploatacji górniczej.

1.7. Informację i dane o charakterze i cechach istniejących i przewidywanych zagrożeń dla środowiska oraz higieny i zdrowia użytkowników projektowanych obiektów budowlanych i ich otoczenia w zakresie zgodnym z przepisami odrębnymi:

Nie dotyczy

1.8. Inne konieczne dane wynikające ze specyfiki, charakteru i stopnia skomplikowania obiektu budowlanego lub robót budowlanych.

Nie dotyczy.

Opracował:

2. Opis techniczny:

2.1. Podstawa opracowania.

- 2.1.1. Zlecenie Inwestora.
- 2.1.2. Uzgodnienia i odpowiednie przepisy oraz normy związane.
- 2.1.3. Decyzja celu publicznego GP-ULICP-21/08.
- 2.1.4. Decyzja środowiskowa RDOŚ-22-WOO-6670/29-10/09/KP/AS
- 2.1.5. Decyzja WI.7332/09/09
- 2.1.6. Mapa do celów projektowych.

2.2. Dane ogólne:

2.2.1. Nazwa i adres obiektu budowlanego:

Place przepompowni i drogi dojazdowe:

- | | |
|---|-----------------|
| 1. P1 – działka nr ; 208/17 | Obręb Rakowiec, |
| 2. P2 – działka nr ; 80/3 | Obręb Rakowiec, |
| 3. P3 – działka nr ; 82, 629/13 +d. dojazdowa | Obręb Rakowiec. |
| 4. P4 – działka nr ; 626/27 | Obręb Rakowiec. |
| 5. P5 – działka nr ; 207/17 | Obręb Rakowiec. |
| 6. P6 – działka nr ; 82, 93/12 + d. dojazdowa | Obręb Rakowiec. |
| 7. P7 – działka nr ; 278, 627/4 + droga dojazdowa | Obręb Rakowiec. |

2.2.2. Nazwa Inwestora i jego adres:

Urząd Gminy Kwidzyn
82-500 Kwidzyn, ul. Grudziądzka 30

2.2.3. Nazwa i adres jednostki projektowania:

Biuro Usług Projektowych
ul. Piłsudskiego 25,
82-500 Kwidzyn



2.2.4. Dane projektanta zamierzenia budowlanego:

mgr inż. Janusz Winnicki,
upr. projektowe POM/0139/OWOK/03.

2.3. Przeznaczenie i program użytkowy:

Plac i drogi dojazdowe służyć będą do obsługi technicznej przepompowni.

2.4. Opis przyjętych rozwiązań:

2.4.1. Fundamenty ogrodzenia:

Betonowe monolityczne B20 wylewane na „mokro”.

2.4.2. Ogrodzenie:

- 1. Słupki wykonać z okrągłych rur stalowych 42,4x2,0 i 48,3x2,0 mm ocynkowanych, dwustronnie powlekanych tworzywem sztucznym z dodatkiem stabilizatora UV, w kolorze zielonym RAL 6005. Głębokość osadzenia słupka w fundamencie betonowym 500 mm .
- 2. Wysokość ogrodzenia 1900 mm mierząc od poziomu terenu.
- 3. Siatka ogrodzeniowa pleciona-ślimakowa o oczku 50x50 mm i średnicy drutu

2,2 mm. Wysokość siatki 1800 mm, kolor zielonym RAL 6005.

4. Mocowanie i naciąg siatki za pomocą elementów systemowych danego producenta.
5. Furtka o konstrukcji systemowej, wykonana z elementów stalowych, cynkowanych ogniowo, pokrytych poliestrem w kolorze zielonym RAL 6005. Wypełnienie furtki, panel stalowy zgrzewany 200x50x5 mm. Furtkę wyposażać w zamek z wkładką patentową.
6. Wysokość furtki stosowanej w ogrodzeniu 1800 mm. Furtkę posadzić w fundamentach wykonanych łącznie dla słupków ogrodzeniowych. Przymocowane furtki do słupków za pomocą zawiasów zamontowanych w sposób uniemożliwiający zdjęcie ich poprzez podważenie lub wybicie czopa z zawiasu.
7. Cokół wykonać z obrzeży betonowych 20x6 cm, do wysokości 10 cm powyżej poziomu terenu.

2.4.3. Plac przepompowni.

Plac przepompowni wykonać z kostki betonowej szarej gr. 6 cm typ K-4, na podsypce cementowo-piaskowej o minimalnej grubości 5 cm. Grubość podsypki zależna od miąższości humusu.

2.4.4. Drogi dojazdowe

Drogi dojazdowe wykonać z płyt JOMB 1000x750x120, na podsypce cementowo-piaskowej grubości 3 cm i podbudowie z kruszywa łamanego stabilizowanego mechanicznie min. gr. 10 cm. W pasie drogowym wykonać z masy asfaltowej.

2.5. Postanowienia ogólne:

- a) Opis techniczny i część rysunkowa stanowią całość.
- b) Realizację prac należy prowadzić dokładnie według dokumentacji projektowej, zgodnie z warunkami pozwolenia na budowę przy zachowaniu zasad bhp.
- c) W przypadku jakichkolwiek wątpliwości w związku z prowadzeniem robót budowlanych należy skontaktować się z autorami dokumentacji.

3. Informacja o bezpieczeństwie i ochronie zdrowia:

W myśl Rozporządzenia Ministra Infrastruktury z dnia 27 sierpnia 2002 r. w sprawie szczegółowego zakresu i formy planu bezpieczeństwa i ochrony zdrowia oraz szczegółowego zakresu rodzajów robót budowlanych, stwarzających zagrożenia bezpieczeństwa i zdrowia ludzi (Dz. U. z 2002r nr 151 poz. 1256) nie przewiduje się robót mogących stworzyć zagrożenie bezpieczeństwa i zdrowia ludzi.

Opracował:

3. Oświadczenia o kompletności, wpisy do izb samorządu.

Kwidzyn, grudzień 2009r.

OŚWIADCZENIE

Zgodnie z art. 20 ust. 4 ustawy z dnia 7 lipca 1994 r. - Prawo budowlane (Dz. U. Z 2003 r Nr 207 póź. 2016 z późniejszymi zmianami), **oświadczam**, że projekt budowlany robót budowlanych:

Place przepompowni i drogi dojazdowej

.....
(nazwa i rodzaj obiektu budowlanego, bądź robót budowlanych)

dz. nr 80/3, 82, 93/12, 207/17, 208/17, 278, 626/27, 627/4, 629/13, obręb Rakowiec, gm. Kwidzyn

.....
lokalizacja (nr działki, ulica, miejscowość, gmina)

sporzystałem zgodnie z obowiązującymi przepisami oraz zasadami wiedzy technicznej.

Dane personalne projektanta

Imię i Nazwisko: **Janusz Winnicki**

Adres: **ul. Żeromskiego 35, Kwidzyn**

Specjalność: **konstrukcyjno-budowlana**

Numer uprawnień: **POM/0139/OWOK/03**

Numer członkowski izby: **POM/BO/141/04**

Numer Centralnego Rejestru Osób Posiadających Uprawnienia Budowlane

Głównego Inspektora Nadzoru Budowlanego: **1241/04/U/C**

ZA ZGODNOŚĆ
Z OPIŃNIĄ
BIURO USŁUG
PROJEKTOWYCH

STAROSTWO POWIATOWE
Wydział Inżynierii i Inwestycji
ul. Kościuszki 29b
82-500 Kwidzyn

Uzgodniono w zakresie projektu
budowlanego zjazdu z drogi powiatowej
nr 3201 G (dł. nr 82)
na działkę nr 93/12

o miejscowości Rakoniec

z uwagi na przenoszenie ogrodzenia na
złoty teren i wyłączenie obrotu zjazdowego
z pasa drogowego w/w drogi.

Kwidzyn 11.01.2010r. 85.0
(data)

WICESTAROSTA

P6

83.8
84.4

84.40

84.88

Ter
84.90
STAROSTWO POWIATOWE
ul. Kościuszki 29b
82-500 KWIDZYN

84.4

STAROSTWO POWIATOWE
ul. Kościuszki 29b
82-500 KWIDZYN

Plac przepompowni P6 - plan zagospodarowania działki			
inwestor	Gmina Kwidzyn	P.B.	
adres	ul. Grudziązka 30, 82-500 Kwidzyn	09.2009	
obiekt	Plac przepompowni P3 i droga dojazdowa	1:200	
adres	działka nr 82, 93/12, obręb Rakoniec	D1/3	




83.5

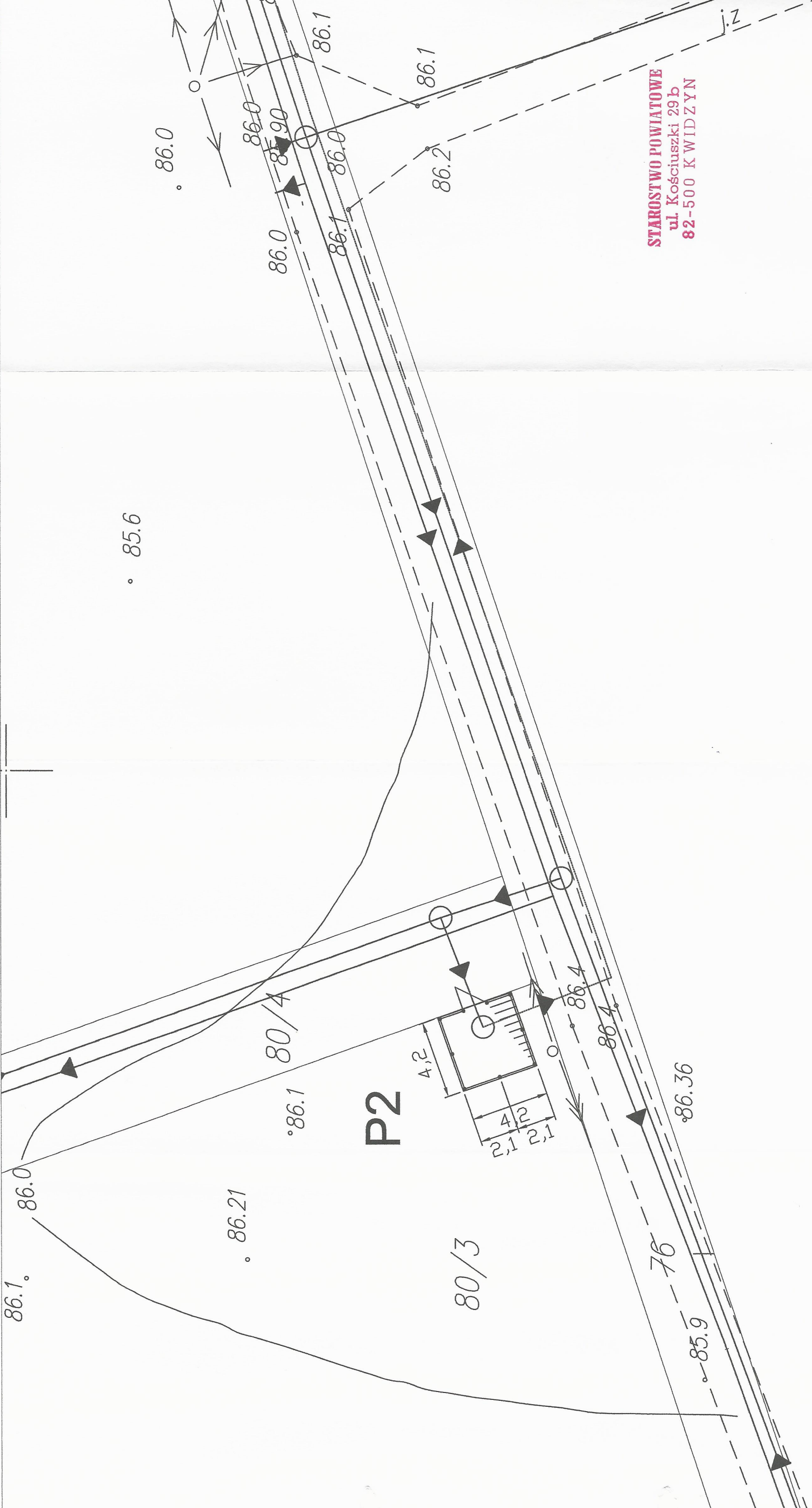
629/13

Przepust pod
zjazdem Ø 0.4 m
z ściankami monolitycznymi

LEGENDA
oznaczenia wg PN-B-01027

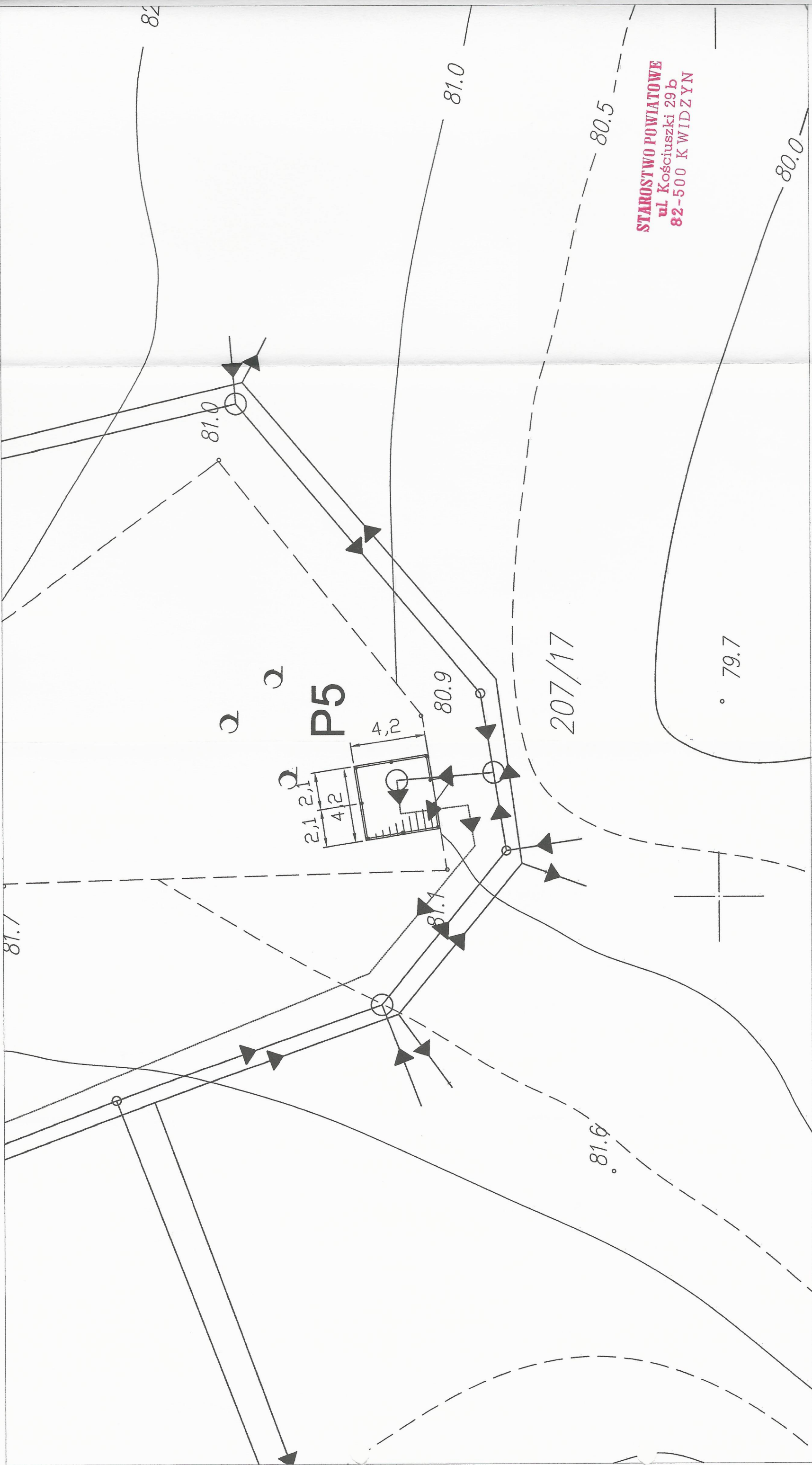
Projekt sieci kanalizacji ściekowej i wodociągowej w m. Rakowiec ul. Lesna gm. Kwidzyn		
projektant	mgr inż. Janusz Winnicki	POM/0139/OWOK/03
sprawdzający	mgr inż. Jarosław Mysior	POM/0166/PWOK/03
—	—	—
—	—	—

 <p>BIURO USŁUG PROJEKTOWYCH ul. Kościuszki 10 45-006 KATOWICE NIP: 5231024460 KRS: 0000000000 REGON: 141327 tel. (71) 739 25 61 www.uslugi10.pl</p>		inwestor	Gmina Kwizdzyn	P.B.
		adres	ul. Grudziądzka 30, 82-500 Kwizdzyn	09.2009
		obiekt	Plac przepompowni P3 i droga dojazdowa	1:200
		adres	działka nr 82, 629/13, obręb Rakowiec	D1/2



LEGENDA
oznaczenia wg PN-B-01027

Projekt sieci kanalizacji ściekowej i wodociągowej w m. Rakowiec ul. Leśna gm. Kwidzyn		Plac przepompowni P2 - plan zagospodarowania działki	
projektant	mgr inż. Janusz Winnicki	inwestor	Gmina Kwidzyn
		adres	ul. Grudziądzka 30, 82-500 Kwidzyn
		obiekt	Plac przepompowni P2
		adres	działka nr 80/3, obręb Rakowiec
			P.B.
			12.2009
			1:200
			D1/4



STAROSTWO POWIATOWE
ul. Kościuszki 29b
82-500 KWIDZYN

LEGENDA
oznaczenia wg PN-B-01027

Projekt sieci kanalizacji ściekowej i wodociągowej w m. Rakowiec ul. Leśna gm. Kwidzyn	
projektant	mgr inż. Janusz Winnicki
	POM/0139/OWOK/03

Plac przepompowni P5 - plan zagospodarowania działki	
inwestor	Gmina Kwidzyn
adres	ul. Grudziądzka 30, 82-500 Kwidzyn
obiekt	Plac przepompowni P5
adres	działka nr 207/17, obręb Rakowiec
	P.B.
	12.2009
	1:200
	D1/5

Technical drawing showing a cross-section of a drainage system. The drawing includes the following components and dimensions:

- obrzeże betonowe 20x6 cm**: Concrete curb, 20 cm high and 6 cm wide.
- podsyypka cementowo-piaskowa gr. 5 cm**: Cement-sand bedding, 5 cm thick.
- grunt rodzimy**: Native ground.
- 200**: Total width of the curb and bedding.
- 50**: Width of the bedding layer.
- 60**: Width of the ground layer.

**Budowa sieci kanalizacji ściekowej i wodociągowej
w m. Rakowiec ul. Leśna gm. Kwidzyn**

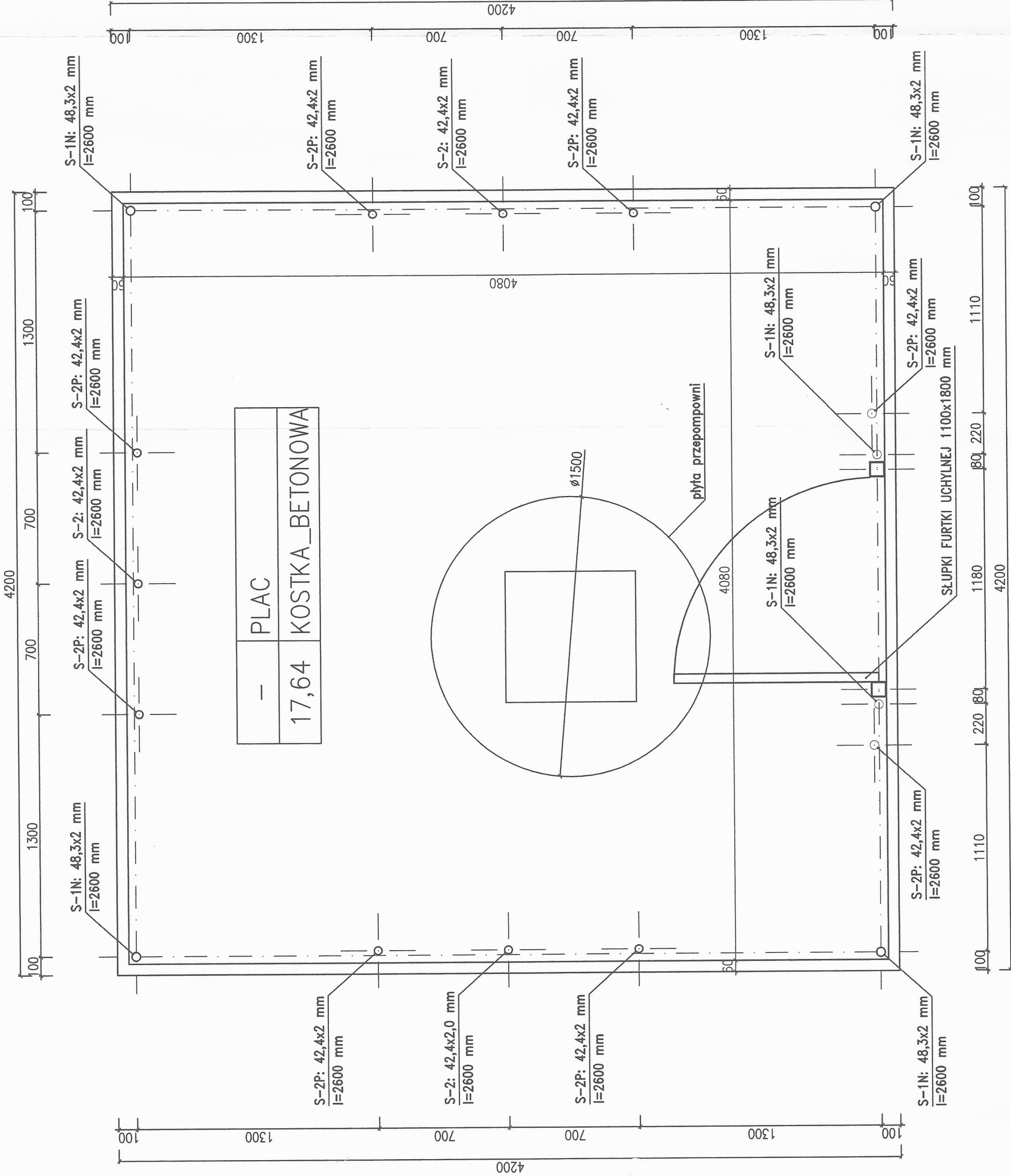
0.201.102005

projektant:	mgr inż. Janusz Winnicki				

POM/0133/OWOK/03



RZUT PLACU 1:20



ZESTAWIENIE:

S-1N 6 szt.

S-2 3szt.

S2-P 8szt.

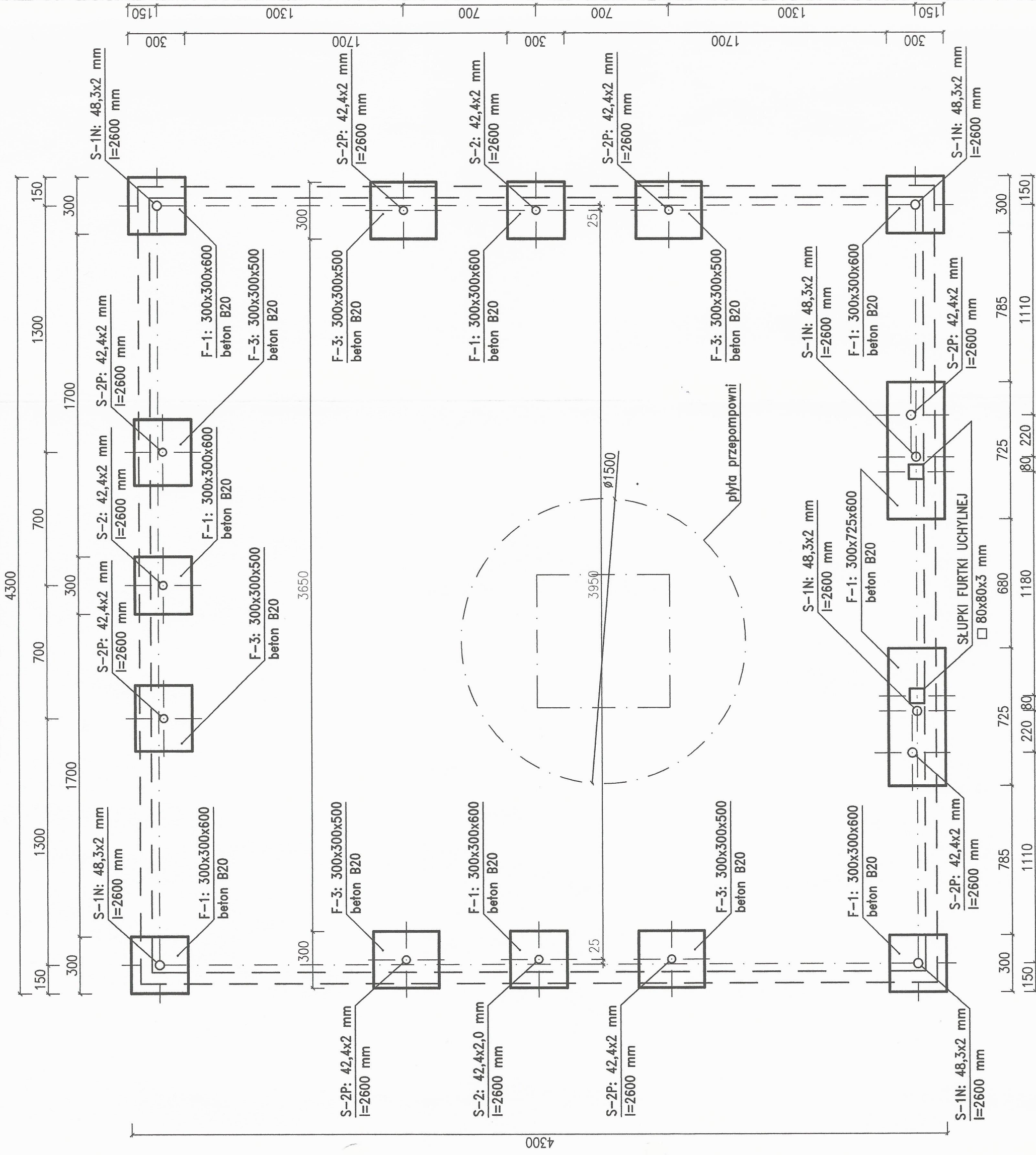
FURTKA 1100x1800 mm

STAROSTWO POWIATOWE
ul. Kościuszki 29b
82-500 KWIDZYN

Budowa sieci kanalizacji ściekowej i wodociągowej w m. Rakowiec ul. Leśna gm. Kwidzyn			
projektant:	mgr inż. Janusz Winnicki	POM/0133/OWOK/03	

Plac przepompowni - rzut placu			
inwestor	Gmina Kwidzyn	P.B.	
adres	ul. Grudziądzka 30, 82-500 Kwidzyn	12.2009	
obiett	Plac przepompowni	1:20	
adres	Rakowiec dz. nr 80/3, 82, 93/12, 207/1, 208/1, 218, 626/27, 62/14, 62/15, areal gminny	D1/9	

RZUT FUNDAMENTÓW 1:20



BETON B20

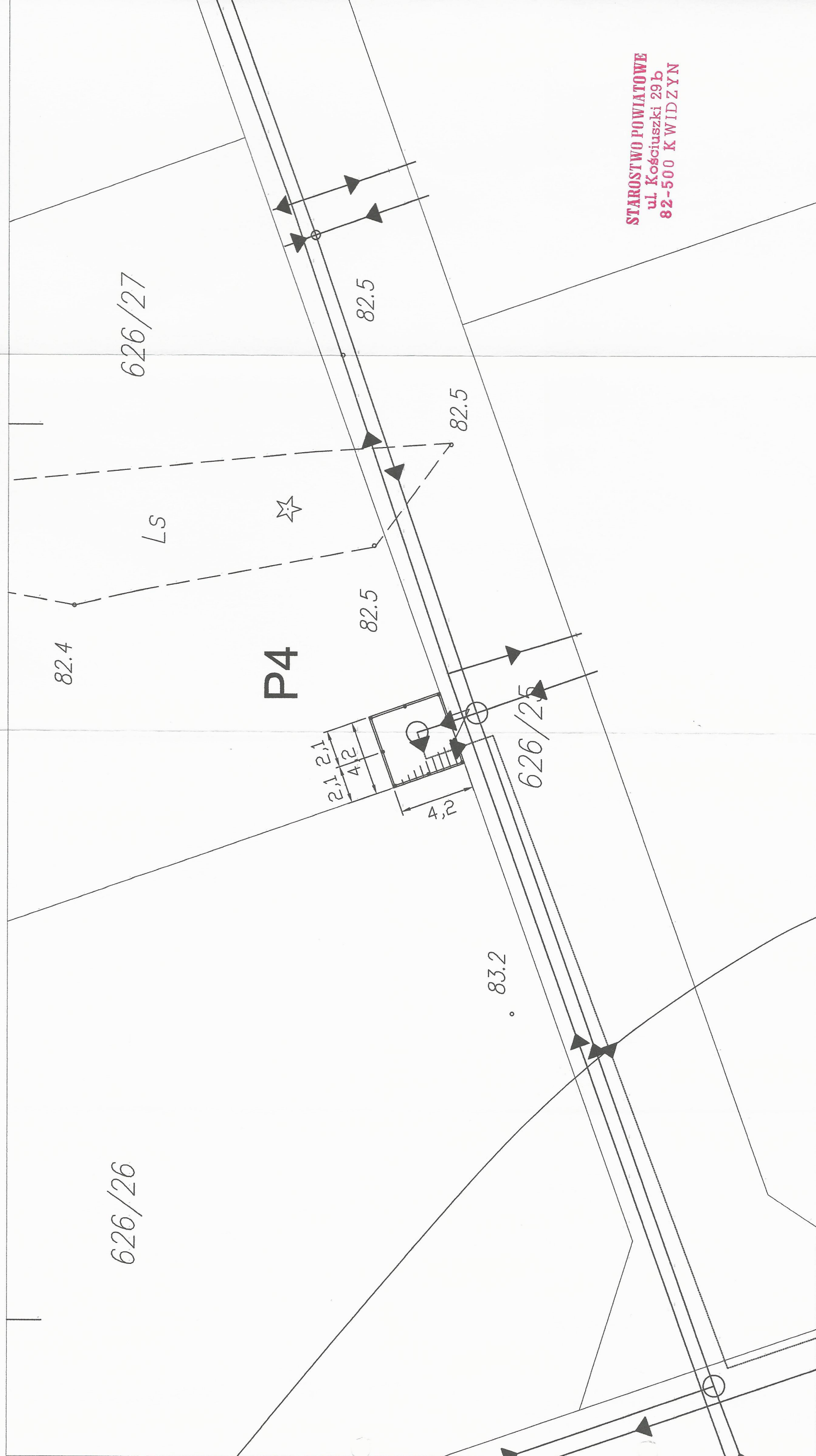
F1 - 7 szt. V=0,378 m3

F2 - 2 szt. V=0,261 m3

F3 - 6 szt. $V=0,324\text{ m}^3$

STAROSTWO POWIATOWE
ul. Kościuszki 29b
82-500 KWIDZYN


Budowa sieci kanalizacji ściekowej i wodociągowej w m. Rakowice ul. Leśna gm. Kwidzyn		POM/0133/OWOK/03	
projektant:	mgr inż. Janusz Winnicki		



STAROSTWO POWIATOWE
ul. Kościuszki 29b
82-500 KWIDZYN

LEGENDA
oznaczenia wg PN-B-01027

Projekt sieci kanalizacji ściekowej i wodociągowej w m. Rakowiec ul. Leśna gm. Kwidzyn		
projektant	mgr inż. Janusz Winnicki	POM/0139/OWOK/03
-	-	-
-	-	-

Plac przepompowni P4 - plan zagospodarowania działki			
	inwestor	Gmina Kwidzyn	P.B.
	adres	ul. Grudziądzka 30, 82-500 Kwidzyn	12.2009
	obiekt	Plac przepompowni P4	1:200
	adres	działka nr 626/27, obręb Rakowiec	D1/6