

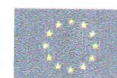


## R9-14b Janowo gmina Kwidzyn

### 1. Analiza formalno-prawna

#### 1.1. Tabela analizy formalno-prawnej

nr miejsca postojowego:	<b>R9-14b</b>
nazwa miejsca postojowego	<b>JANOWO</b>
kategoria miejsca postojowego:	<b>"B/H"</b>
miejsowość/miejsce postoju:	Janowo
obręb:	Janowo
gmina:	Kwidzyn
powiat:	kwidzyński
adres:	82-500 Janowo 42a
nr działki:	dz. nr 118/1
powierzchnia działki [m <sup>2</sup> ]:	22080
klasoużytki w zakresie inwestycji	B-R kl.IIIb
własność:	Gmina Kwidzyn; władający: Szkoła Podstawowa w Janowie
nr księgi wieczystej:	GD11/00050923/6
współrzędne GPS miejsca postojowego na działce:	53°49'03.8"N 18°51'23.2"E
<b>UWARUNKOWANIA PRAWA MIEJSCOWEGO</b>	
MPZP	brak MPZP; Studium UikZP Gminy Kwidzyn, Uchwała Nr IX/43/11 Rady Gminy Kwidzyn z dnia 2011-07-01 wraz z późniejszymi zmianami
<b>WARUNKI OCHRONY</b>	
ochrona konserwatorska	w strefie ochrony konserwatorskiej "B", na terenie działki znajduje się obiekt zabytkowy - budynek szkoły z 1935r.
<b>WYMAGANE UZGODNIENIA</b>	
gestorzy sieci	w ramach koncepcji architektonicznej
uzgodnienie z Konserwatorem Zabytków	tak
<b>ELEMENTY INFRASTRUKTURY ISTNIEJĄCE NA DZIAŁCE</b>	
<b>BUDYNKI ISTNIEJĄCE NA DZIAŁCE</b>	
budynki istniejące	w bezpośrednim sąsiedztwie miejsca postojowego znajduje się obiekt zabytkowy - budynek szkoły z 1935r. oraz plan zabaw dla dzieci; ponadto w głębi działki znajdują się nowe budynki szkoły
stan techniczny	dobry
możliwość adaptacji	poza zakresem koncepcji architektonicznej



opis możliwej adaptacji	n.d.
<b>ZASADY OBSŁUGI INFRASTRUKTURY TECHNICZNEJ / SIECI UZBROJENIA ISTNIEJĄCE NA DZIAŁCE</b>	
dostępność drogowa	z drogi wojewódzkiej nr 525
zaopatrzenie w wodę	przyłącze na działce
odprowadzenie ścieków	przyłącze na działce
odprowadzenie wód opadowych	brak
zaopatrzenie w energię elektryczną	przyłącze na działce
zaopatrzenie w gaz	brak
zaopatrzenie w ciepło	brak
sieć telekomunikacyjna	na działce
dostępne źródła OZE	miejsce zlokalizowane w terenie zadrzewionym - brak możliwości wykorzystania energii słonecznej i wiatrowej
dostępne źródła internetu	internet stacjonarny z sieci telefonicznej; istnieje zasięg sieci 4G (HSPA+) i LTE; brak lokalnych hotspotów
<b>FUNKCJA MIEJSCA POSTOJOWEGO NA TRASIE</b>	
ilość osób obsługiwanych	12 rowerów; 24 miejsca siedzące
obsługiwane szlaki	szlak rowerowy -trasa 25 czerwona, Międzynarodowy Szlak Rowerowy R1 (trasa zielona); Rowerowy Szlak Nadwiślański Doliny Dolnej Wisły (trasa czarna)
węzły komunikacyjne	w pobliżu skrzyżowanie drogi wojewódzkiej nr 525 oraz nr 518 (130m)
<b>POSTĘPOWANIE POPRZEDZAJĄCE ROZPOCZĘCIE ROBÓT BUDOWLANYCH</b>	
procedura lokalizacyjna	pozwolenie Wojewódzkiego Konserwatora Zabytków i zgłoszenie robót budowlanych; wyłączenie gruntów rolnych z użytkowania rolniczego
zgodność z wybranymi przepisami	pozwolenie na podstawie Ustawy o ochronie zabytków i opiece nad zabytkami; wyłączenie z użytkowania rolniczego na podstawie Ustawy o ochronie gruntów rolnych i leśnych

## 1.2. Dane z ewidencji gruntów oraz mapa do celów informacyjnych

Załącznik 91 Wypis z ewidencji gruntów

Załącznik 92 Wyrys z ewidencji gruntów

Załącznik 93 Mapa do celów informacyjnych

## 2. Koncepcja

### 2.1. Opis koncepcji

zastosowano zabudowę rekomendowaną Katalogiem rozwiązań modułowej infrastruktury turystycznej rowerowych szlaków turystycznych oraz nowoprojektowaną wiatę chroniącą miejsce odpoczynku przed niekorzystnymi czynnikami atmosferycznymi;

### 2.2. Zalety miejsca

miejsce na terenie w bezpośrednim sąsiedztwie szkoły, wykorzystywanym na cele rekreacyjne, dobrze eksponowane, widoczne ze ścieżki rowerowej, o znacznym potencjale przyrodniczym ze względu na zachowany na działce starodrzew otaczający budynek szkoły. W znajdującej się na terenie szkoły (budynek zabytkowy) odbył się Plebiscyt w 1920 roku, więc jest to miejsce o wysokich walorach historycznych, o których można informować korzystających z postoju rowerzystów;

### 2.3. Założenia kompozycyjne

Zaproponowano liniowy układ obiektów kubaturowych wzdłuż istniejącego szpaleru drzew przestrzennie rozdzielającego teren rekreacyjny działki od strefy bezpośredniego pasa wokół szkoły. Taka lokalizacja nowoprojektowanych obiektów infrastruktury rowerowego miejsca postojowego ma na celu:

- uporządkowanie tej części działki, w tym wytyczenie lekko skorygowanego nowego podjazdu pod budynek szkoły, z propozycją zmiany jego nawierzchni na mniej uciążliwą od obecnej;
- lokalizację miejsca postojowego tak, aby było ono widoczne ze ścieżki rowerowej;
- podkreślenie linii szpaleru cennych drzew układem zagospodarowania planowanego miejsca postojowego;
- włączenie do strefy miejsca postojowego istniejącej na terenie przedmiotowej działki starej pompy stanowiącej ciekawy turystycznie element tożsamości miejsca.

### 2.4. Wady miejsca

podjazd do budynku szkoły w formie niezdefiniowanej do końca w swych granicach drogi gruntowej, potęgający poczucie chaosu przestrzennego na terenie przedmiotowej działki.

### 2.5. Rekomendacje

Koncepcja projektowa stara się unikać kolizji z istniejącymi w rejonie wskazanego miejsca postojowego sieciami uzbrojenia terenu. Należy jednak pamiętać, że ta faza projektowa powstaje w oparciu o mapę do celów informacyjnych. W fazie projektu budowlano-wykonawczego projekt winien być skonfrontowany i ewentualnie skorygowany na podstawie wiążących podkładów geodezyjnych.

Na poglądowej wizualizacji proponujemy kolorystykę elementów, dzięki której w jak najwłaściwszy sposób staramy się wpisać w kontekst danego miejsca, co wynika z naszego poczucia, że charakter danego miejsca należy uszanować również poprzez dobór kolorów projektowanej infrastruktury. Uznaliśmy, że jedność form obiektów stosowanych w projektach zagospodarowania rowerowych miejsc postojowych Pomorskich Tras Rowerowych o znaczeniu międzynarodowym R-10 i Wiślana Trasa Rowerowa (R-9) jest wystarczającą cechą estetyczną spajającą całość założenia.



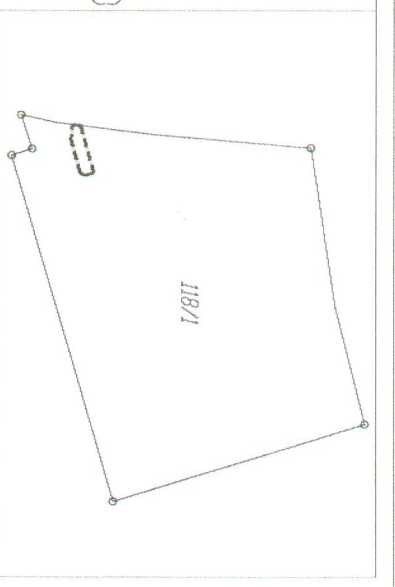
## 2.6. Fotoinwentaryzacja stanu istniejącego.



## 2.7. Wizualizacje stanu projektowanego.



Rysunek 18 Rowerowe miejsce postojowe w Janowie - wizualizacja.



**LOKALIZACJA OBSZARU PROJEKTOWANEGO  
MIEJSCA POSTOJOWEGO NA DZIAŁCE**

- LEGENDA :**
- [---] GRANICA OBSZARU OBJĘTEGO PROJEKTEM

- [---] WIATA
- [---] ŁAWOSTÓŁ
- [---] ŁAWKA Z OPARCIEM dł. 200cm
- [---] WOLNOSTOJACY STOLAK ROWEROWY
- [---] TABLICA INFORMACYJNA
- [---] KOSZ NA ŚMIECI
- [---] NAWIERZCHNIA Z DREMNIANYCH DESEK NA LEGANACH
- [---] NAWIERZCHNIA Z ŁUŻNEGO KRUSZYWA (ZMIR. GRYW. OTTOCZAKI)
- [---] PROJEKTOWANA NAWIERZCHNIA BETONOWA (PŁYTY WIELKOGABARYTOWE)
- [---] PROJEKTOWANA NAWIERZCHNIA TRAWIASTA

MAJESTOWA  
STACJA SPOWODKA

UJĘCIE W PLANIE  
PROJEKTOWANIE  
KONSTRUKCJA

UJĘCIE W PLANIE  
PROJEKTOWANIE  
KONSTRUKCJA

UJĘCIE W PLANIE  
PROJEKTOWANIE  
KONSTRUKCJA

koncept zagospodarowania terenowych miejsc postojowych, w ramach przedsięwzięcia realizowanego w ramach Trasy Kowelewskiej (R-9) w miejscowości Kowelewo

nr projektu: RO-14b  
nazwa obiektu: JANOWO  
nr działki: dz. nr 118/1

autor projektu: mgr inż. arch. Kamil Piłdowski  
mgr inż. arch. Nina Kowalewicz  
mgr inż. arch. Olga Kowalewicz

**Zagospodarowanie terenu**

nr projektu: 1\_R9-14b\_K  
data: 1.2020

**BIURO TECHNICZNE  
KOWELEWO**

ul. Wileczynieckiej 14, d. 14  
ul. Wileczynieckiej 14, d. 14  
ul. Wileczynieckiej 14, d. 14  
ul. Wileczynieckiej 14, d. 14  
ul. Wileczynieckiej 14, d. 14



## R9-14c Korzeniewo gmina Kwidzyn

### 1. Analiza formalno-prawna

#### 1.1. Tabela analizy formalno-prawnej

nr miejsca postojowego:	<b>R9-14c</b>
nazwa miejsca postojowego	<b>KORZENIEWO</b>
kategoria miejsca postojowego:	<b>"B/T/H"</b>
miejsowość/miejsce postaju:	Korzeniewo
obręb:	Korzeniewo
gmina:	Kwidzyn
powiat:	kwidzyński
adres:	b.d.
nr działki:	dz. nr 177/4
powierzchnia działki [m <sup>2</sup> ]:	2545
klasoużytki z zakresie inwestycji	R kl. IIIa
własność:	Gmina Kwidzyn
nr księgi wieczystej:	KW24834
współrzędne GPS miejsca postojowego na działce:	53°44'59.8"N 18°51'45.2"E
<b>UWARUNKOWANIA PRAWA MIEJSCOWEGO</b>	
MPZP	brak MPZP; Studium UiKZP, Gminy Kwidzyn, Uchwała Nr IX/43/11 Rady Gminy Kwidzyn z dnia 2011-07-01 wraz z późniejszymi zmianami
<b>WARUNKI OCHRONY</b>	
ochrona konserwatorska	w strefie ochrony konserwatorskiej "B"
<b>WYMAGANE UZGODNIENIA</b>	
uzgodnienie z Konserwatorem Zabytków	tak
<b>ELEMENTY INFRASTRUKTURY ISTNIEJĄCE NA DZIAŁCE</b>	
<b>BUDYNKI ISTNIEJĄCE NA DZIAŁCE</b>	
budynki istniejące	działka zagospodarowana na potrzeby rekreacji, na jej terenie znajdują się wiaty, ławostoły, plac zabaw
stan techniczny	bardzo dobry
możliwość adaptacji	poza zakresem koncepcji architektonicznej
opis możliwej adaptacji	n.d.
<b>ZASADY OBSŁUGI INFRASTRUKTURY TECHNICZNEJ / SIECI UZBROJENIA ISTNIEJĄCE NA DZIAŁCE</b>	



dostępność drogowa	z ul. Kwidzyńskiej
zaopatrzenie w wodę	wodociąg w działce drogowej
odprowadzenie ścieków	sieć kanalizacyjna na działce
odprowadzenie wód opadowych	brak
zaopatrzenie w energię elektryczną	przyłącze na działce
zaopatrzenie w gaz	brak
zaopatrzenie w ciepło	brak
dostępne źródła OZE	miejsce dobrze nasłonecznione; wystawa południowa - możliwość zastosowania paneli słonecznych; miejsce w terenie częściowo osłoniętym roślinnością - nie zalecane wykorzystanie energii wiatrowej
dostępne źródła internetu	istnieje zasięg sieci 4G (HSPA+) i LTE; brak lokalnych hotspotów
<b>FUNKCJA MIEJSCA POSTOJOWEGO NA TRASIE</b>	
ilość osób obsługiwanych	10 rowerów; 66 miejsc siedzących
obsługiwane szlaki	bliskość szlaku kajakowego "Wisła - kajakiem po największej z rzek Polski"; szlak rowerowy - trasa 25 czerwona, Międzynarodowy Szlak Rowerowy R1 (trasa zielona)
węzły komunikacyjne	planowane miejsce postojowe dla kajaków
<b>POSTĘPOWANIE POPRZEDZAJĄCE ROZPOCZĘCIE ROBÓT BUDOWLANYCH</b>	
procedura lokalizacyjna	pozwolenie Wojewódzkiego Konserwatora Zabytków i zgłoszenie robót budowlanych; wyłączenie gruntów rolnych z użytkowania rolniczego
zgodność z wybranymi przepisami	pozwolenie na podstawie Ustawy o ochronie zabytków i opiece nad zabytkami; wyłączenie z użytkowania rolniczego na podstawie Ustawy o ochronie gruntów rolnych i leśnych

## 1.2. Dane z ewidencji gruntów oraz mapa do celów informacyjnych

[Załącznik 94 Wypis z ewidencji gruntów](#)

[Załącznik 95 Wyrys z ewidencji gruntów](#)

[Załącznik 96 Mapa do celów informacyjnych](#)

## 2. Koncepcja

### 2.1. Opis koncepcji

zastosowano zabudowę rekomendowaną Katalogiem rozwiązań modułowej infrastruktury turystycznej rowerowych szlaków turystycznych oraz nowoprojektowaną wiatę chroniącą miejsce odpoczynku przed niekorzystnymi czynnikami atmosferycznymi;

### 2.2. Zalety miejsca

obszar działki w części już zainwestowany zadbaną infrastrukturą rekreacyjną. W niewielkiej odległości od działki, na wale znajduje się budynek wodowskazu. Oryginalny w swojej architekturze,



zielony drewniany budynek powstał w latach '40 XIX wieku, kiedy Prusacy prowadzili prace regulacyjne w Dolinie Dolnej Wisły i zbudowali port rzeczny w Korzeniewie. Wodowskaz działał mechanicznie. Przeszedł być potrzebny jeszcze przed II wojną światową. Obiekt pełni obecnie funkcję kaplicy parafii rzymskokatolickiej.

### 2.3. Założenia kompozycyjne

zapropozowano ustawienie projektowanych obiektów kubaturowych w bezpośrednim sąsiedztwie istniejącej na przedmiotowej działce wiaty/altany, aby na terenie stworzyć jeden, wspólny kompleks zabudowań rekreacyjnych a nie tworzyć kolejną grupę obiektów wiat konkurujących z istniejącym już zainwestowaniem. Koncepcja zagospodarowania ma na celu uzupełnienie istniejącej infrastruktury, uporządkowanie niezagospodarowanych fragmentów terenu, nadanie kompozycji czytelnego kierunku wejścia na teren, dojścia do poszczególnych urządzeń, stworzenia bramy wejściowej na teren. Ma to również za zadanie podniesienie wartości estetycznych i użytkowych istniejących już na terenie rozwiązań przestrzennych.

**UWAGA:** projekt zagospodarowania terenu częściowo wychodzi poza granice wskazanej działki nr 177/4, ze względu na chęć uporządkowania przedpola i terenu sąsiadującego z projektowanym rowerowym miejscem postojowym. Należy jednak zauważyć, że wszystkie elementy kubaturowe infrastruktury stale związane z gruntem znajdują się w granicach przedmiotowej działki.

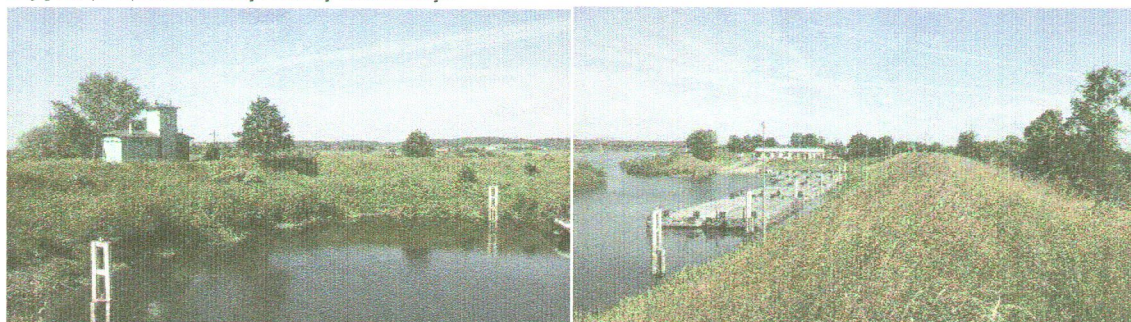
### 2.4. Wady miejsca

brak ciekawych otwarcie widokowych, chaos przestrzenny i estetyczny widoczny w istniejącym zagospodarowaniu terenu, brak bramy wjazdowej na teren, odcinek granicy przedmiotowej działki przylegającej do ścieżki rowerowej krótki, co ogranicza wgląd w głąb terenu projektowego.

### 2.5. Rekomendacje

Projekt zlokalizowano na ogólnodostępnej działce gminnej przeznaczonej na potrzeby wypoczynku i rekreacji mieszkańców gminy. Teren jest utrzymany w bardzo dobrym stanie, jednak znajduje się w pewnym oddaleniu od wałów wiślanych. Zaledwie kilkadziesiąt metrów dalej znajduje się wejście na wał, z którego szczytu rozciąga się piękny widok na Wisłę i domek wałowego. Sugerujemy przeniesienie miejsca postojowego na wał.

Zdjęcia proponowanej nowej lokalizacji:

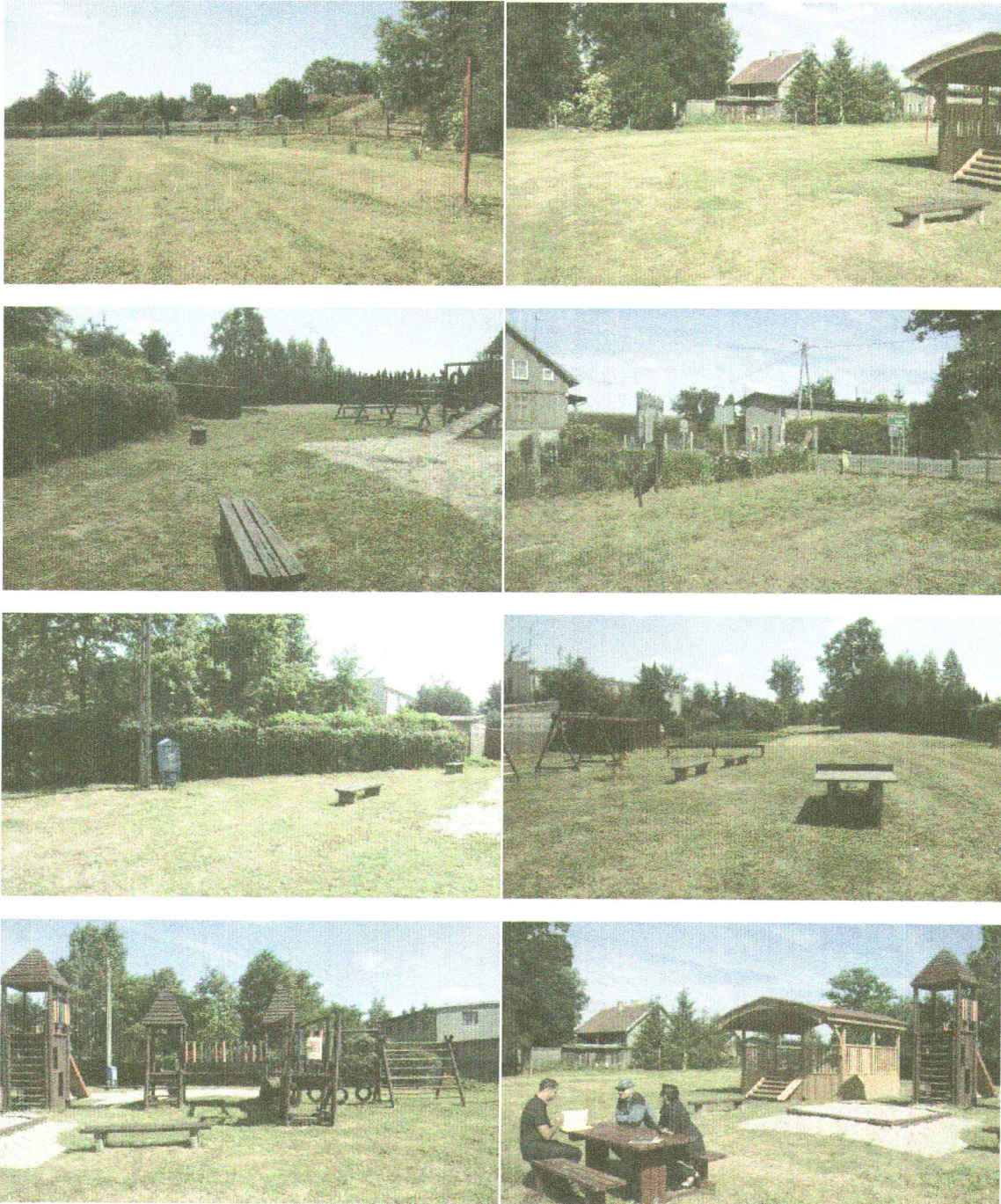


Koncepcja projektowa stara się unikać kolizji z istniejącymi w rejonie wskazanego miejsca postojowego sieciami uzbrojenia terenu. Należy jednak pamiętać, że ta faza projektowa powstaje w oparciu o mapę do celów informacyjnych. W fazie projektu budowlano-wykonawczego projekt winien być skonfrontowany i ewentualnie skorygowany na podstawie wiążących podkładów geodezyjnych.

Na poglądowej wizualizacji proponujemy kolorystykę elementów, dzięki której w jak najwłaściwszy sposób staramy się wpisać w kontekst danego miejsca, co wynika z naszego poczucia, że charakter danego miejsca należy uszanować również poprzez dobór kolorów projektowanej infrastruktury. Uznałismy, że jedność form obiektów stosowanych w projektach zagospodarowania rowerowych

miejsce postojowych Pomorskich Tras Rowerowych o znaczeniu międzynarodowym R-10 i Wiślana Trasa Rowerowa (R-9) jest wystarczającą cechą estetyczną spajającą całość założenia.

#### 2.6. Fotoinwentaryzacja stanu istniejącego.





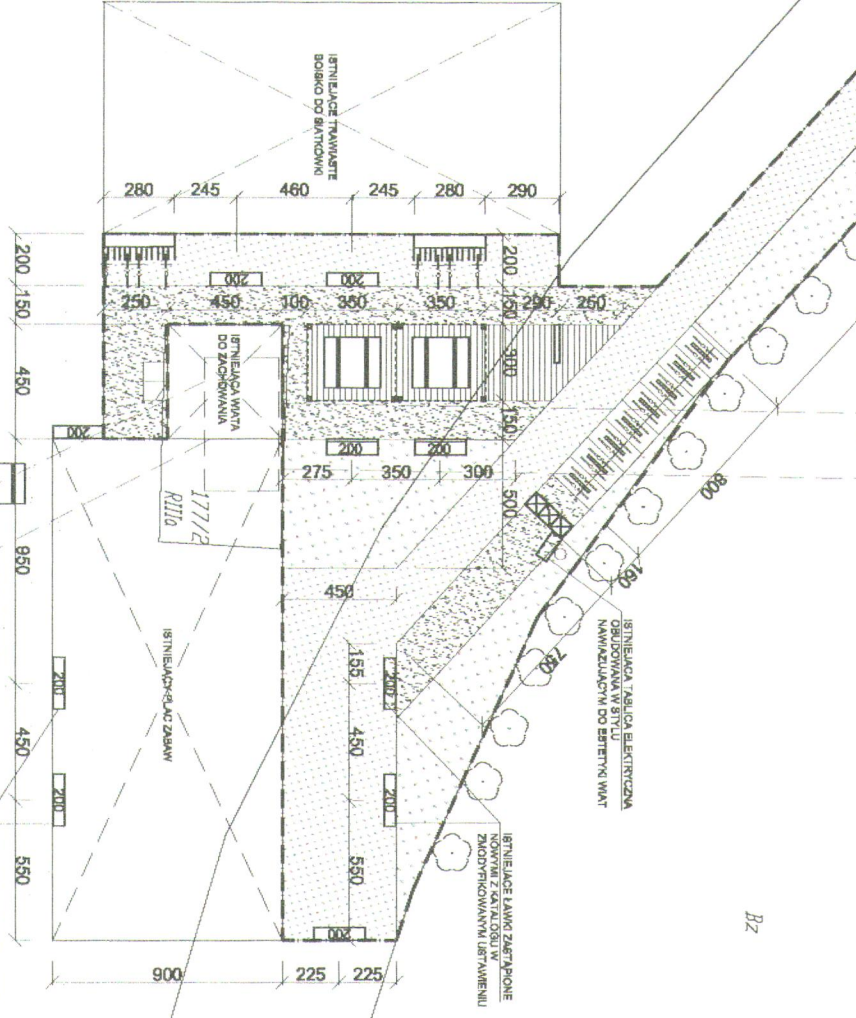
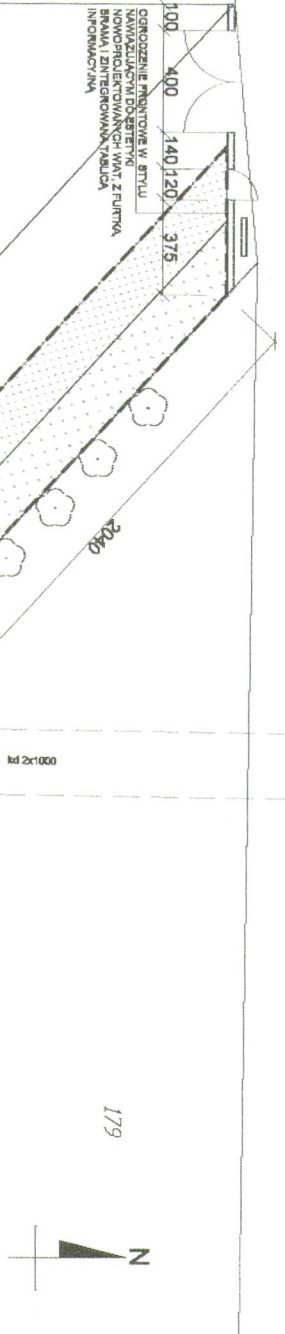
2.7. Wizualizacje stanu projektowanego.



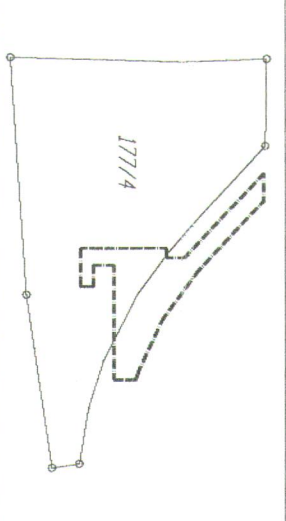
Rysunek 19 Rowerowe miejsce postojowe w Korzeniewie - wizualizacja.

ŚCIEŻKA ROWEROWA

OGROZENIE PRONTOWE W STYLU  
KONTEMPORANNEJ ARCHITEKTURY  
BRAWA I ZINTEGROWANA TABLICA  
INFORMACYJNA



UMIĄSA, PONIEWAŻ GMINA NIE DOTYRAGŁA PODKŁADOW DO CELOWYCH  
KRYTERIÓW JAKICH ZAWIERAJĄCYCH DANYCH OPISUJĄCYCH ISTNIEJĄCE NA  
TERENIE ZAJNIESTOWANIE, WSZYSTKIE WYMAGANIA PRZECIWIEM  
JAKO ISTNIEJĄCE, W TYM SIECI UZBROJENIA TERENU, NALEŻY TRAKTOWAĆ  
JAKO BŁĘDNE WYKAZANE



LOKALIZACJA OBSZARU PROJEKTOWANEGO  
MIEJSCA POSTOJOWEGO NA DZIAŁCE

LEGENDA :

GRANICA OBSZARU OBJĘTEGO PROJEKTEM

WIATA

ŁAWOSTÓŁ

ŁAWKA BEZ OPARCIA dl. 200cm

ŁAWKA Z OPARCIEM dl. 200cm

ŁAWKA Z OPARCIEM Z FUNKCJĄ STOJAKA ROWEROWEGO

WOLNOSTOJĄCY STOJAK ROWEROWY  
TABLICA INFORMACYJNA

KOSZ NA ŚMIECI

NAWIERZCHNIA Z DREWNIANYCH DESEK NA  
LEGARACH

NAWIERZCHNIA Z LUźNEGO KRUSZYWA (ZMR,  
GRYS, OTOCZAKO)

PROJEKTOWANA NAWIERZCHNIA BETONOWA (PŁYTY  
WIELKOCYBARTOWE)

PROJEKTOWANA NAWIERZCHNIA TRAWIARSTWA

PROJEKTOWANA NAWIERZCHNIA UTRWARDZONA ZIELOWA  
(NP, EKOKRATAWEKOPX)

MAJĄTNIK  
NADLEŻNIK  
WYKONAWCA

OPŁATA EKSPERTYZA  
DOKUMENTACJA  
CENY WŁASNOŚCI

Konceptcja zagospodarowania pomostowicy między rowerowcami  
w ramach przedsięwzięcia realizacyjnego pomostka Trasy  
Rowerowej o znaczeniu międzynarodowym R-10 i Widłowa Trasa  
Rowerowa (R-9) w województwie pomorskim

nr projektu  
nazwa projektu  
nr decyzji  
data decyzji  
nr decyzji  
data decyzji

nr decyzji  
data decyzji  
nr decyzji  
data decyzji

ZGOSZCZENIE WYMAGANE

**BIURO TECHNICZNE  
KOWALSKI**

59-100 Białowo k. Gdańska  
ul. Wierzyńskiego 14/11 82  
82-100 Białowo k. Gdańska  
ul. Wierzyńskiego 14/11 82  
tel.: 58 348 32 80  
fax: 58 348 32 81  
e-mail: biuro@kowi.pl  
www.kowi.pl

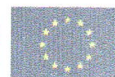
REG-14C K

## R9-14f Mareza ul. Długa gmina Kwidzyn

### 1. Analiza formalno-prawna

#### 1.1. Tabela analizy formalno-prawnej

nr miejsca postojowego:	<b>R9-14f</b>
nazwa miejsca postojowego	<b>MAREZA UL. DŁUGA</b>
kategoria miejsca postojowego:	<b>"C/T/H"</b>
miejsowość/miejsce postoiu:	Mareza
obręb:	Mareza
gmina:	Kwidzyn
powiat:	kwidzyński
adres:	b.d.
nr działki:	dz. nr 539/12
powierzchnia działki [m2]:	9219
klasoużytki w zakresie inwestycji	Bi
własność:	Gmina Kwidzyn
nr księgi wieczystej:	GD11/00022188/6
współrzędne GPS miejsca postojowego na działce:	53°44'11.5"N 18°54'57.2"E
<b>UWARUNKOWANIA PRAWA MIEJSCOWEGO</b>	
MPZP	brak MPZP; Studium UikZP Gminy Kwidzyn, Uchwała Nr IX/43/11 Rady Gminy Kwidzyn z dnia 2011-07-01 wraz z późniejszymi zmianami
<b>WARUNKI OCHRONY</b>	
ochrona konserwatorska	strefa ochrony konserwatorskiej "B"; strefa ochrony konserwatorskiej ze względu na krajobraz
ochrona środowiska kulturowego	strefa ochrony konserwatorskiej ze względu na krajobraz
ochrona przyrodnicza (środowiska przyrodniczego)	w sąsiedztwie pomnika przyrody
<b>WYMAGANE UZGODNIENIA</b>	
uzgodnienie z Konserwatorem Zabytków	tak
Regionalna Dyrekcja Ochrony Środowiska	tak
<b>ELEMENTY INFRASTRUKTURY ISTNIEJĄCE NA DZIAŁCE</b>	
<b>BUDYNKI ISTNIEJĄCE NA DZIAŁCE</b>	



budynki istniejące	teren zagospodarowany na potrzeby rekreacji i wypoczynku; boisko; punkt widokowy; budynek gospodarczo-magazynowy
stan techniczny	dobry
możliwość adaptacji	tak
opis możliwej adaptacji	w opcji miejsca postojowego wspólnego z kajakami projektuję się adaptację budynku gospodarczo-magazynowego na potrzeby hangaru lub budynku usługowego
<b>ZASADY OBSŁUGI INFRASTRUKTURY TECHNICZNEJ / SIECI UZBROJENIA ISTNIEJĄCE NA DZIAŁCE</b>	
dostępność drogowa	w drogi nr 518
zaopatrzenie w wodę	b.d.
odprowadzenie ścieków	b.d.
odprowadzenie wód opadowych	b.d.
zaopatrzenie w energię elektryczną	b.d.
zaopatrzenie w gaz	b.d.
zaopatrzenie w ciepło	b.d.
dostępne źródła OZE	miejsce dobrze nasłonecznione - możliwość wykorzystania energii słonecznej; miejsce w terenie zadrzewionym - nie zalecane wykorzystanie energii wiatrowej
dostępne źródła internetu	istnieje zasięg sieci 4G (HSPA+) i LTE; brak lokalnych hotspotów
<b>FUNKCJA MIEJSCA POSTOJOWEGO NA TRASIE</b>	
ilość osób obsługiwanych	w opcji podstawowej: 17 rowerów; 16 miejsc siedzących; w opcji wspólnej z miejscem postojowym dla kajaków: 14 rowerów; 40 miejsc siedzących; 12 stojaków na rowery
obsługiwane szlaki	bliiskość szlaku kajakowego "Wisła - kajakem po największej z rzek Polski"
węzły komunikacyjne	bezpośrednie sąsiedztwo dróg wojewódzkich nr 518 i nr 588
<b>POSTĘPOWANIE POPRZEDZAJĄCE ROZPOCZĘCIE ROBÓT BUDOWLANYCH</b>	
procedura lokalizacyjna	pozwolenie Wojewódzkiego Konserwatora Zabytków i zgłoszenie robót budowlanych
zgodność z wybranymi przepisami	pozwolenie na podstawie Ustawy o ochronie zabytków i opiece nad zabytkami; Ustawa o ochronie przyrody

## 1.2. Dane z ewidencji gruntów oraz mapa do celów informacyjnych

[Załącznik 103 Wypis z ewidencji gruntów](#)

[Załącznik 104 Wyrys z ewidencji gruntów](#)

[Załącznik 105 Mapa do celów informacyjnych](#)



## 2. Koncepcja

### 2.1. Opis koncepcji

zastosowano zabudowę rekomendowaną Katalogiem rozwiązań modułowej infrastruktury turystycznej rowerowych szlaków turystycznych oraz nowoprojektowaną wiatę chroniącą miejsce odpoczynku przed niekorzystnymi czynnikami atmosferycznymi;

UWAGA: w projekcie koncepcji zagospodarowania rowerowego miejsca postojowego znajduje Państwo dwa elementy:

- projekt rowerowego miejsca postojowego w lokalizacji wskazanej w czasie wizji lokalnej (w bezpośrednim sąsiedztwie działki nr 539/13) oraz
- projekt rowerowego miejsca postojowego połączonego z miejscem obsługi Pomorskich Tras Kajakowych (w rejonie istniejących na przedmiotowej działce zabudowań).

W ten sposób chcieliśmy zilustrować potencjał miejsca przy niewykorzystywanych zabudowaniach istniejących na przedmiotowej działce, pokazać jak można te dwie funkcje (rowery i kajaki) połączyć dla obopólnych korzyści, zasugerować, że warto już na tym etapie inwestycji lokalizować infrastrukturę rowerowego miejsca postojowego na terenie wspólnym z kajakami, co mogłoby stać się pierwszym krokiem uporządkowania tego terenu i wykluczyłoby późniejszą konieczność przenoszenia rowerowego miejsca postojowego w miejsce planowanej infrastruktury obsługującej turystów kajakowych i zmniejszyłoby odległość rowerowego miejsca postojowego od przebiegu ścieżki rowerowej o ok. 70 m.

Poniższy opis odnosi się tylko do miejsca wskazanego w czasie wizji lokalnej, czyli w bezpośrednim sąsiedztwie działki nr 539/13.

### 2.2. Zalety miejsca

atrakcyjny widok za kompleks Zamku w Kwidzynie, teren zainwestowany, estetyczny, zadbane;

### 2.3. Założenia kompozycyjne

układ obiektów w kompozycji liniowej, prostopadle do przebiegu ul. Długiej, równoległe do ścieżki wprowadzającej na teren skweru. Obiekt kubaturowy wiaty zlokalizowano w bezpośrednim sąsiedztwie granicy z działką nr 539/13, oddzielonej od skweru dominującym w przestrzeni żywopłotem. Niższe elementy zagospodarowania ułożono bliżej granicy skweru.

### 2.4. Wady miejsca

główną wadą terenu jest jego znaczne oddalenie od przebiegu ścieżki rowerowej (ponad 140 m), co generuje potrzebę dublowania obiektów informacyjnych, aby rowerzystę doprowadzić do miejsca.

Ponadto teren przeznaczony pod rowerowe miejsce postojowe wskazany w czasie wizji lokalnej, na obszarze istniejącego, nowego zainwestowania w formie parku/skweru (zagospodarowanego w zupełnie odmiennej estetyce niż przyjęta do projektowanych Miejsc Postojowych dla rowerów) jest bardzo wąski, niemal wciśnięty siłą w istniejące zagospodarowanie. Ponieważ nie dysponujemy podkładami informującymi o w/w zagospodarowaniu istnieje prawdopodobieństwo, że prezentowana koncepcja może kolidować z elementami funkcjonującego skweru.

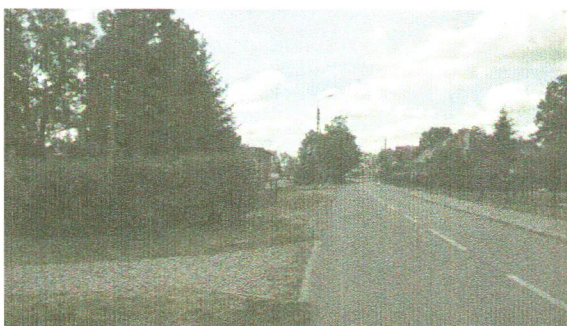
### 2.5. Rekomendacje

koncepcja projektowa stara się unikać kolizji z istniejącymi w rejonie wskazanego miejsca postojowego sieciami uzbrojenia terenu. Należy jednak pamiętać, że ta faza projektowa powstaje w oparciu o mapę do celów informacyjnych. W fazie projektu budowlano-wykonawczego projekt winien być skonfrontowany i ewentualnie skorygowany na podstawie wiążących podkładów geodezyjnych.



Na poglądowej wizualizacji proponujemy kolorystykę elementów, dzięki której w jak najwłaściwszy sposób staramy się wpisać w kontekst danego miejsca, co wynika z naszego poczucia, że charakter danego miejsca należy uszanować również poprzez dobór kolorów projektowanej infrastruktury. Uznaliśmy, że jedność form obiektów stosowanych w projektach zagospodarowania rowerowych miejsc postojowych Pomorskich Tras Rowerowych o znaczeniu międzynarodowym R-10 i Wiślana Trasa Rowerowa (R-9) jest wystarczającą cechą estetyczną spajającą całość założenia.

## 2.6. Fotoinwentaryzacja stanu istniejącego.







## 2.7. Wizualizacje stanu projektowanego.



Rysunek 20 Rowerowe miejsce postojowe w Maresie przy ul. Długiej - wizualizacja.

